

v/; k; & ipe

rF; ka dk fo' y\$'k.k

तथ्यों का विश्लेषण सांख्यिकी परिकल्पना के परीक्षण पर आधारित है। सांख्यिकीय परिकल्पना का परीक्षण एक ऐसी प्रक्रिया होती है, जिससे यह निर्णय लिया जा सके कि शोध कार्य में प्राप्त प्रतिदर्श मानों के आधार पर परिकल्पना को स्वीकार किया जा सकता है, या अस्वीकार उस परिकल्पना को जिसका परीक्षण यह मानकर किया जाता है, कि यह सत्य है शून्य परिकल्पना कहते हैं और इसे H_0 से प्रकट करते हैं इस प्रकार वह परिकल्पना जिसका परीक्षण संभावित निराकरण के लिये उसे सत्य मानकर किया जाता है। शून्य परिकल्पना कहलाती है तथा वह परिकल्पना जो निराकरणीय या शून्य परिकल्पना की पूरक होती है, उसे वैल्पित परिकल्पना कहते हैं और इसे H_1 से प्रकट करते हैं।

रक्यदक Øekd & 1

fofHkUu 0; fDr; ks dh jax i kFkfedrk dh ifr'kr rkydk

fyx	yky		i hyk		uhyk		gjk		ukjxh		c&xuh		dy	dkbz oxl dk eku	Lokr=a ds vā k ½df½
	la	ifr-	la	ifr-	la	ifr-	la	ifr-	la	ifr-	la	ifr-			
पुरुष	37	24.6	29	19.33	21	14	13	8.66	24	16	26	17.35	150	10. 45	5
महिला	69	53.5	33	22	13	9.33	08	5.33	35	23.33	07	4.66	150		
कुल व्यक्ति	90	30	62	20.66	35	11.66	21	7	59	19.66	33	6.66	300		

$P > 0.01$ पर सार्थक है।

उपरोक्त तालिका विभिन्न व्यक्तियों की भिन्न-भिन्न रंगों में प्राथमिकता को प्रदर्शित करती हैं। जिसके अवलोकन से स्पष्ट होता है कि सबसे अधिक रूचि लाल रंग में दिखाई गई है। उसके बाद पीला, फिर नांरगी, नीला, हरा व सबसे कम नांरगी रंग में प्राथमिकता दिखाई गई है।

जो कि अपनी सार्थकता प्रगट करती है।

रक्यदक Øekd &2

दय efgyk o iq "k dh rkydk , oa ifr'kr

fyx l eeg	l a; k	ifr'kr
महिला	150	50%
पुरुष	150	50%
; ksx	300	100%

कुल 300 व्यक्तियो मे 150 महिला व 150 पुरुष लिये गये है।

रक्यदक Øेकद &3

fofHKUu 0; fDr; ka dh vk; q ds vuq kj l a[; k o i fr'kr rkydk

	vk; q eng	l a[; k	i fr'kr	efgyk	i q "k
6-13	बाल्यवस्था	106	35.33%	59	47
14-21	किशोरवस्था	81	27%	40	41
23-31	व्यस्क	63	21%	31	32
32-40	प्रौढ़ावस्था	50	16.66%	20	30
	; ksx	300	1006	150	150

उपरोक्त तालिका अवलोकन से यह स्पष्ट है कि कुल 150 महिला व 150 पुरुष में बाल्यावस्था, किशोरवस्था, व्यस्क व प्रौढ़ व्यक्तियों को लिया गया है।

रक्यदक Øekd & 4

fofHkUu tleØe ds 0; fDr; ks dh rkydk , oa vad i fr'kr

tleØe l eg	l a; k	i fr'kr	efgyk	i q "k
प्राथमिक	98	32.66%	62	36
द्वितीयक	117	39%	27	90
तृतीयक	85	28.33%	61	24
; ks	300	99.996	150	150

उपरोक्त तालिका यह स्पष्ट करती है कि कुल 150 महिलाओं में 62 प्राथमिक जन्मक्रम की, 27 द्वितीयक जन्मक्रम की, व 61 तृतीयक जन्मक्रम की हैं। जबकि 150 पुरुष में 36 प्राथमिक जन्में, 90 द्वितीयक जन्में, 24 तृतीयक जन्मक्रम के हैं।

rkfydk Øek&5

0; fDr; ks ds 0; fDrRo dh rkfydk , oa i fr'kr

0; fDrRo dk i xkj	efgyk l a; k	i q "k l a; k	dy i fr	i fr'kr
अंतर्मुखी	66	40	106	35.33%
बहिर्मुखी	50	27	77	25.66%
उभयमुखी	34	83	117	39%
dy	150	150	300	99-996

कुल 300 व्यक्तियों में 150 महिलाएँ व 150 पुरुष हैं। जिसमें 66 महिलाएँ अंतर्मुखी 50 बहिर्मुखी और 34 उभयमुखी हैं। जिसमें 40 पुरुष अंतर्मुखी 27 बहिर्मुखी और 83 उभयमुखी हैं।

रक्यदक Øekad & 6

fofHkUu i q "kka dh jax i kFkfedrk dks n'kkZus okyh rkydk

fyax	yky		i hyk		uhyk		gjk		ukjxh		c&xuh		dy	dkbz oxZ dk eku	Lokr=a ds vdk ½
	la	ifr-	la	ifr-	la	ifr-	la	ifr-	la	ifr-	la	ifr-			
पुरुष	37	24.6	29	19.33	21	14	13	8.66	24	16	26	17.33	150	5	10.45

$P > 0.01$ पर सार्थक है।

उपरोक्त तालिका यह प्रदर्शित करती है कि विभिन्न पुरुषों की रंग प्राथमिकता में समानता नहीं पायी जाती यह न केवल महिलाओं से भिन्न होती है बल्कि यह आपस में भी मेल नहीं खाती पुरुषों में तालिकानुसार लाल रंग को प्राथमिकता दी गयी है क्रमशः लाल, पीला, बैंगनी, नारंगी, नीला व हरा रंग पंसद किया गया।

जिसकी काई मान 0.94 हो जो अपनी विभिन्ता पर सार्थक रूप से प्रगट नहीं करती है।

रक्यदक Øekd & 7

fofHkUu efgykva dh jax i kFkfedrk dks n'kkZus okyh rkfydk

fyx	yky		i hyk		uhyk		gjk		ukjxh		cfxuh		dgy	dkbz oxZ dk eku	Lokr=4 ds vdk 1/df½
	la	ifr-	la	ifr-	la	ifr-	la	ifr-	la	ifr-	la	ifr-			
महिला	69	53.5	33	22	13	9.33	08	5.33	35	23.33	07	4.66	150	10. 45	5

$P > 0.01$ पर सार्थक नहीं है।

उपरोक्त तालिका के अवलोकन द्वारा यह प्रदर्शित होता है। कि विभिन्न महिलायें भिन्न-भिन्न रंगों में प्राथमिकता रखती हैं। जिसमें महिलाओं द्वारा सर्वाधिक लाल रंग व क्रमशः नारंगी, पीला, नीला, हरा व बैगनी रंग को प्राथमिकता दी गयी है।

जिसका काई मान 10.45 है। जोकि अपनी भिन्नता पर सार्थकता प्रगत नहीं करता है।

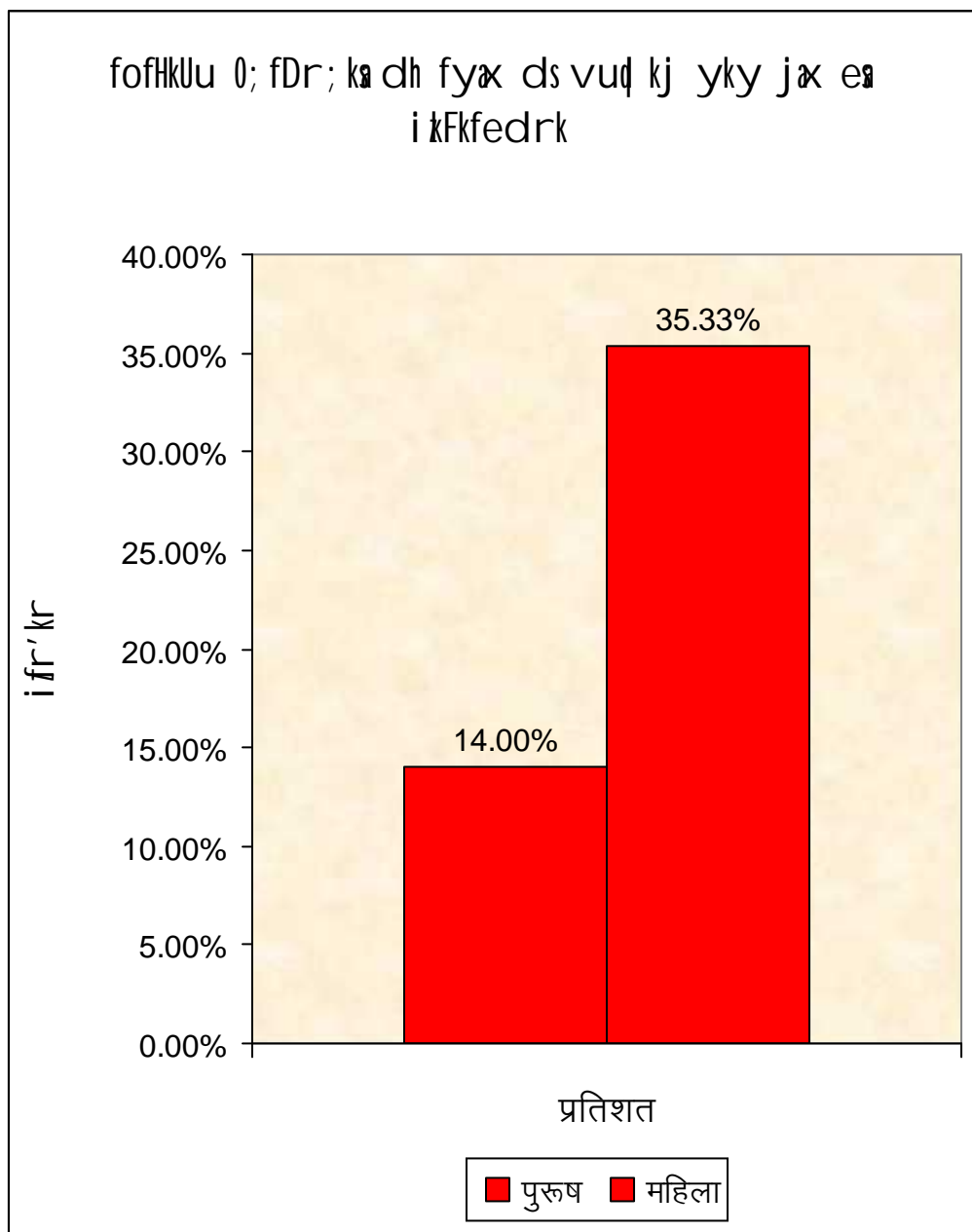
रक्यदक Øekad & 8

fofHKUu 0; fDr; ka dh fyax ds vuq kj yky jax ea i kFkfedrk dks n'kkZus
okyh rkydk

fyax	0; fDr; ka dh l a[; k	i fr'kr	dy	dkbz oxl dk eku	Lokr=a ds vdk 1/2
पुरुष	37	14.00%	150	5.88	2
महिला	53	35.33%	150		
dy			300		

$P > 0.01$ पर सार्थक नहीं है।

उपरोक्त तालिका विभिन्न महिला एवं पुरुषों के लिंगानुसार लाल रंग की प्राथमिकता को दर्शाती है। जिसमें यह स्पष्ट होता है कि कुल 150 महिलाओं में 53 महिलाओं की रंग प्राथमिकता में लाल रंग का प्रथम स्थान है और कुल 150 पुरुषों में लाल रंग की प्राथमिकता में प्रथम स्थान 37 पुरुषों का है। अतः यह सिद्ध होता है कि पुरुष महिलाओं की अपेक्षा लाल रंग कम पसंद करते हैं।



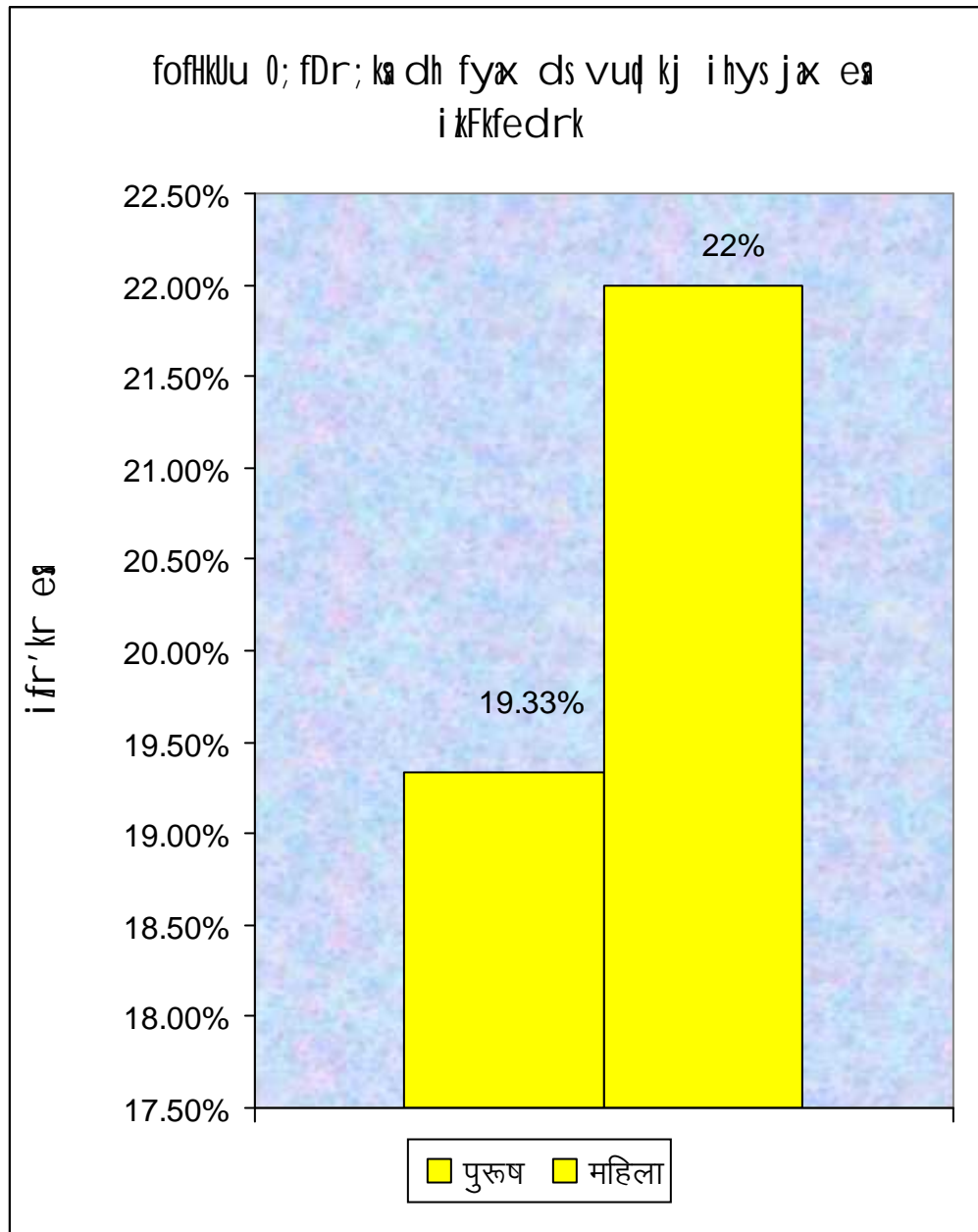
रक्यदक Øekad & 9

fofHKUu 0; fDr; ka dh fyax ds vuq kj i hys jax ea i kFkfedrk dks n' kksus
okyh rkydk

fyax	0; fDr; ka dh l a[; k	i fr'kr	dy	dkbz oxl dk eku	Lokr=a ds vdk 1/2
पुरुष	29	19.33%	150	1.08	5
महिला	33	22%	150		
dy			300		

$P > 0.01$ पर सार्थक नहीं है।

उपरोक्त तालिका विभिन्न व्यक्तियों को लिंग के अनुसार पीले रंग की प्राथमिकता को प्रदर्शित करती है। जिसमें कुल 150 पुरुषों में पीले रंग को प्राथमिकता देने वाले पुरुषों की संख्या 19.33% है जबकि कुल 150 महिलाओं में प्राथमिकता की संख्या 22% है।



रक्यदक Øekad &10

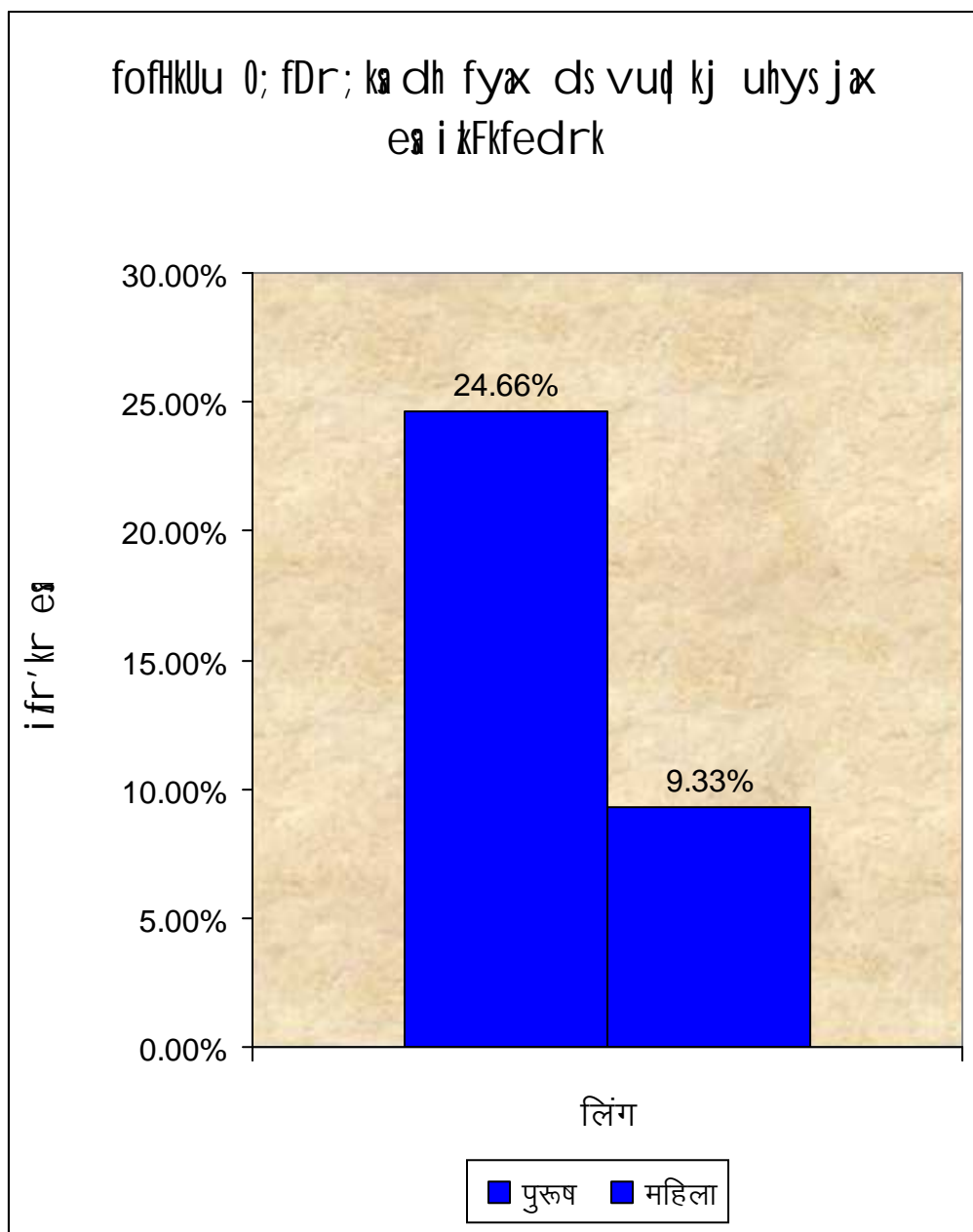
fofHKUu 0; fDr; ka dh fyax ds vuq kj uhys jax ea i kFkfedrk dks n'kkZus
okyh rkydk

fyax	0; fDr; ka dh l a[; k	i fr'kr	dy	dkbZ oxZ dk eku	Lokr=a ds va k %af%
पुरुष	37	24.66%	150	2.25	2
महिला	14	9.33%	150		
dy			300		

$P < 0.01$ पर सार्थक नहीं है।

उपरोक्त तालिका यह स्पष्ट करती है कि विभिन्न महिला एवं पुरुषों में नीले रंग की प्राथमिकता में सार्थक भिन्नता पाई जाती है। कुल 150 पुरुषों में प्राथमिकता का प्रतिशत 14% है, जबकि कुल 150 महिलाओं में यही प्रतिशत 9.33 है।

जिसका $DF = 2$ है तथा कोई मान 2.25 है एवं p पर मान 0.68 प्रदर्शित करता है। जो कि सार्थक सिद्ध नहीं हुआ है।



रक्त रंग का अंतर &11

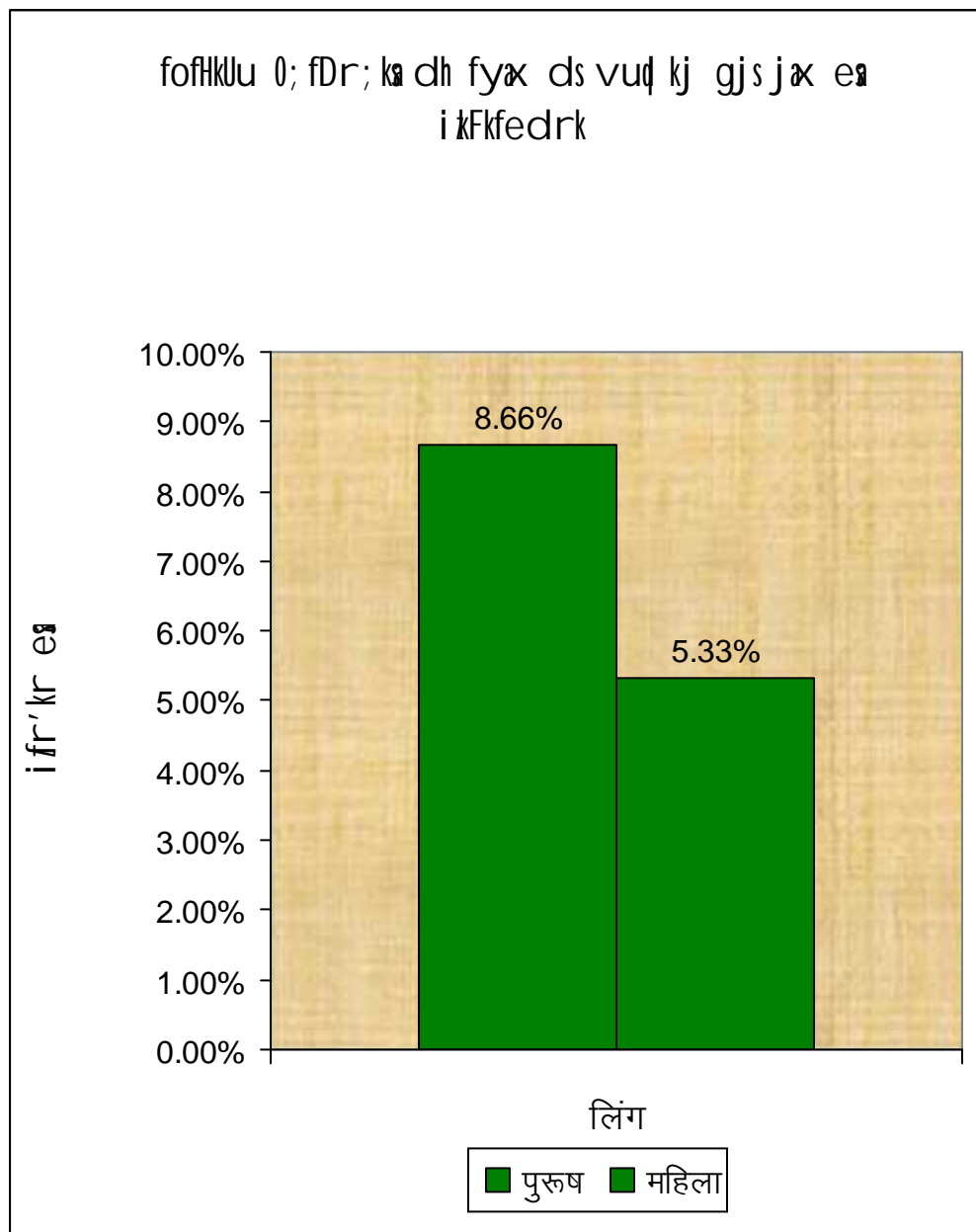
उपरोक्त तालिका में पुरुषों और महिलाओं के रक्त रंग की प्राथमिकता का अंतर का आकलन करने के लिए फिशर के सटीक परीक्षण का उपयोग किया गया है।

लिंग	हरे रंग	हरे रंग का प्रतिशत	कुल	सटीक मान	स्वतंत्रता की कोशिकाएँ
पुरुष	13	8.66%	150	4.32	2
महिला	08	5.33%	150		
कुल			300		

$P < 0.01$ पर सार्थक नहीं है।

उपरोक्त तालिका के अवलोकन से स्पष्ट होता है कि हरे रंग की प्राथमिकता में महिला एवं पुरुषों की प्राथमिकता में सार्थक अंतर पाया जाता है। जिसमें कुल 150 पुरुषों में 8.66% पुरुष हरे रंग में अपनी प्राथमिकता प्रदर्शित की है। जबकि कुल 150 महिलाओं में 5.33% महिलायें हरे रंग में प्राथमिकता प्रदर्शित करती हैं।

जिसका काई मान 4.32 है। परन्तु यह सार्थक सिद्ध नहीं है।



रक्यदक Øेकद & 12

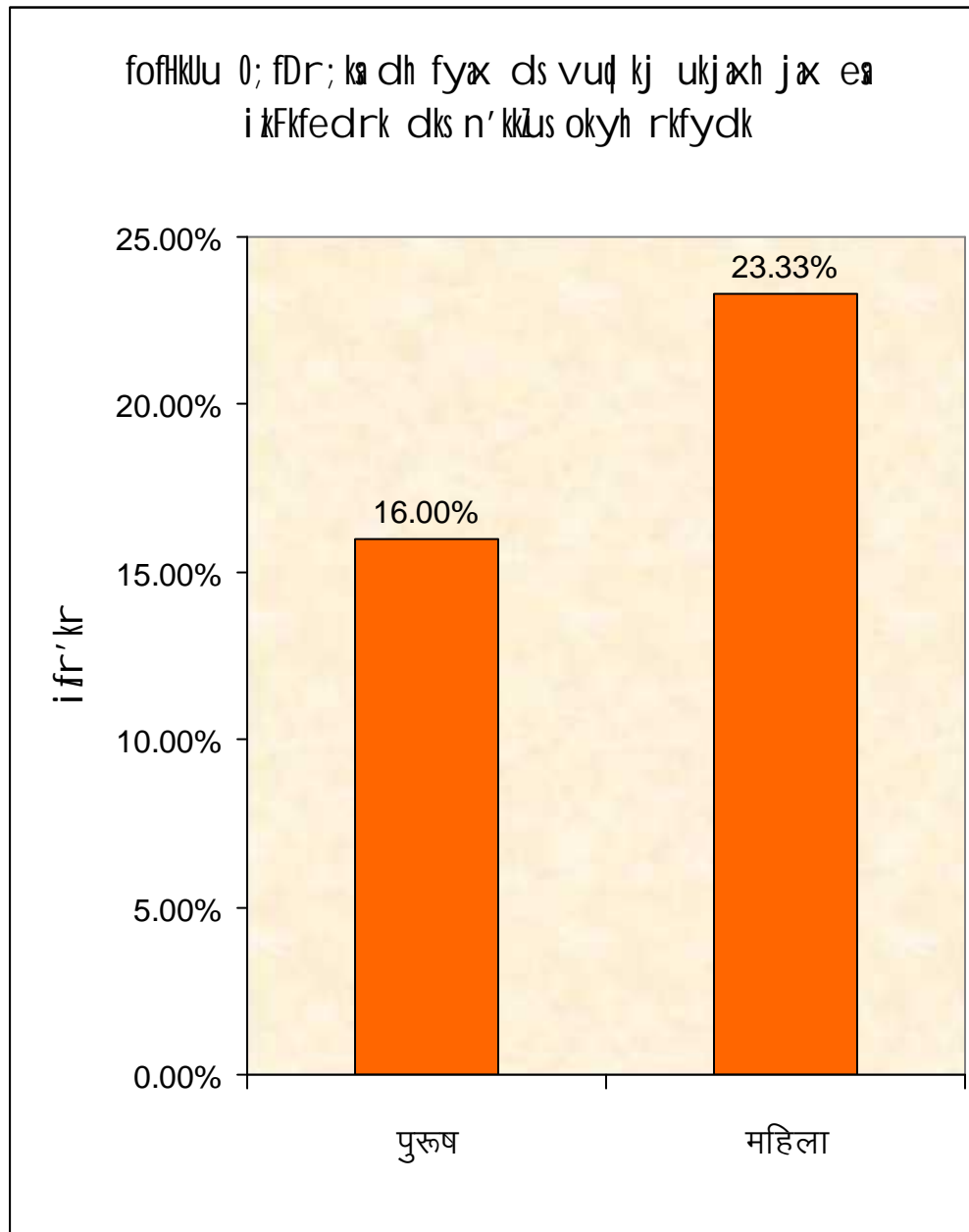
fofHkUu 0; fDr; ka dh fyæ ds vuq kj ukjæh jæ ea i kFkfedrk dks
n' kklus okyh rkydk

fyæ	0; fDr; ka dh l a[; k	i fr'kr	dy	dkbl oxl dk eku	Lokr=a ds vâ k ½
पुरुष	24	16%	150	1.61	2
महिला	35	23.33%	150		
dy			300		

$P > 0.01$ पर सार्थक नहीं है।

प्रस्तुत तालिका के अवलोकन से ज्ञात होता है कि विभिन्न व्यक्तियों के द्वारा नारंगी रंग के प्रति प्राथमिकता में लिंग का प्रभाव पड़ता है। जिसमें कि दृष्टिगत होता है कि कुल 150 पुरुष में 16% पुरुष नारंगी रंग को प्राथमिकता देते हैं। जबकि वहीं कुल 150 महिलाओं में 23.33% महिलायें नारंगी रंग को प्राथमिकता देती हैं।

जिसका काई मान 1.61 है।



रक्यदक Øekad & 13

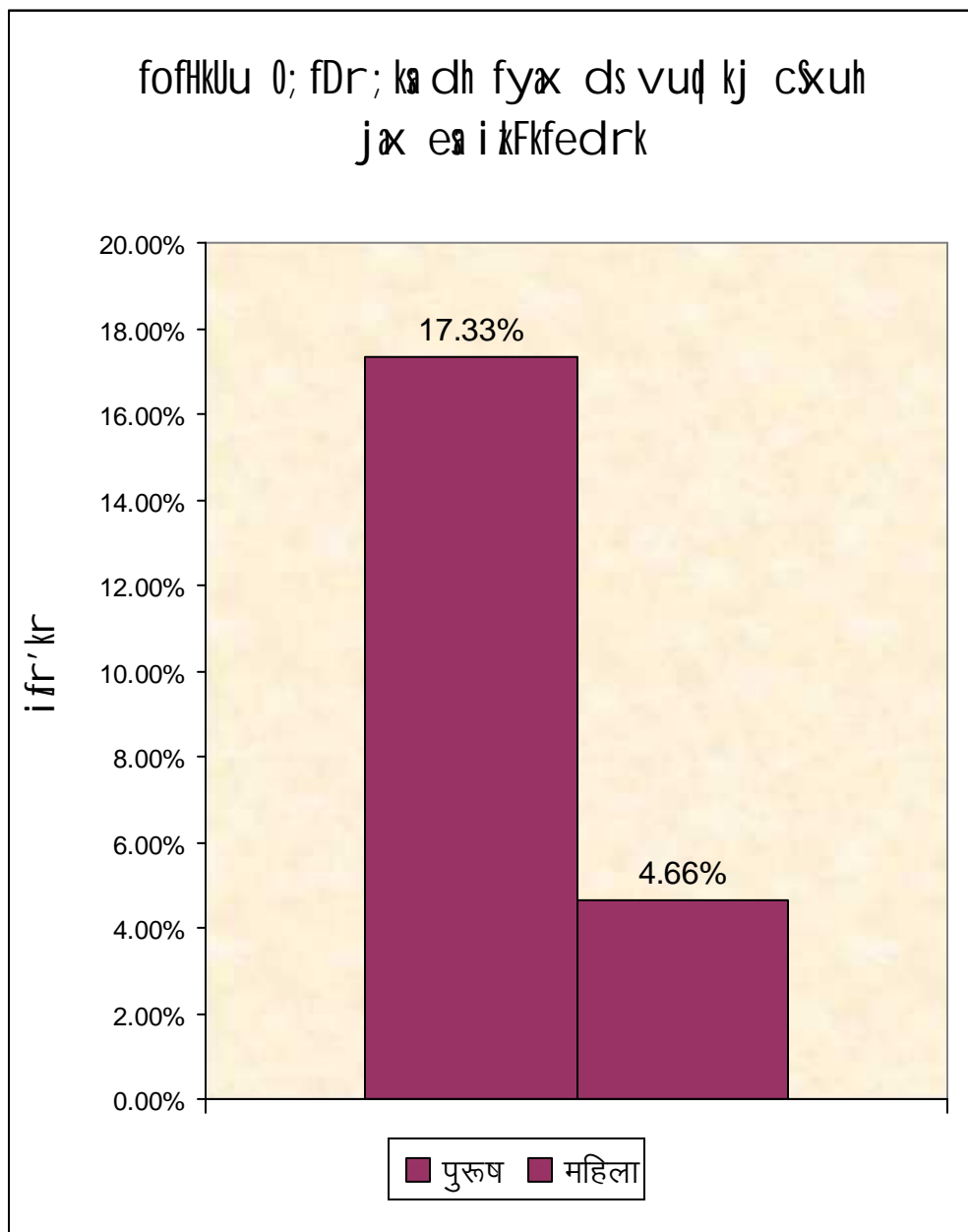
fofHKUu 0; fDr; ka dh fyax ds vuq kj cXuh jax ea i kFkfedrk dks n'kkZus
okyh rkydk

fyax	0; fDr; ka dh l a[; k	ifr'kr	dy	dkbz oxl dk eku	Lokr=a ds va k 1/2
पुरुष	26	17.33%	150	1.20	2
महिला	07	4.66%	150		
dy			300		

$P > 0.01$ पर सार्थक नहीं है।

उपरोक्त तालिका विभिन्न व्यक्तियों की लिंग के अनुसार बैंगनी रंग की प्राथमिकता को दर्शाती है। तालिकानुसार कुल 150 पुरुषों में 6.66% पुरुष बैंगनी रंग में प्राथमिकता प्रदर्शित करते हैं जबकि कुल 150 महिलाओं में 4.66% महिलायें अपनी प्राथमिकता बैंगनी रंग में प्रदर्शित करती है।

जिसका काई मान 1.20 है।



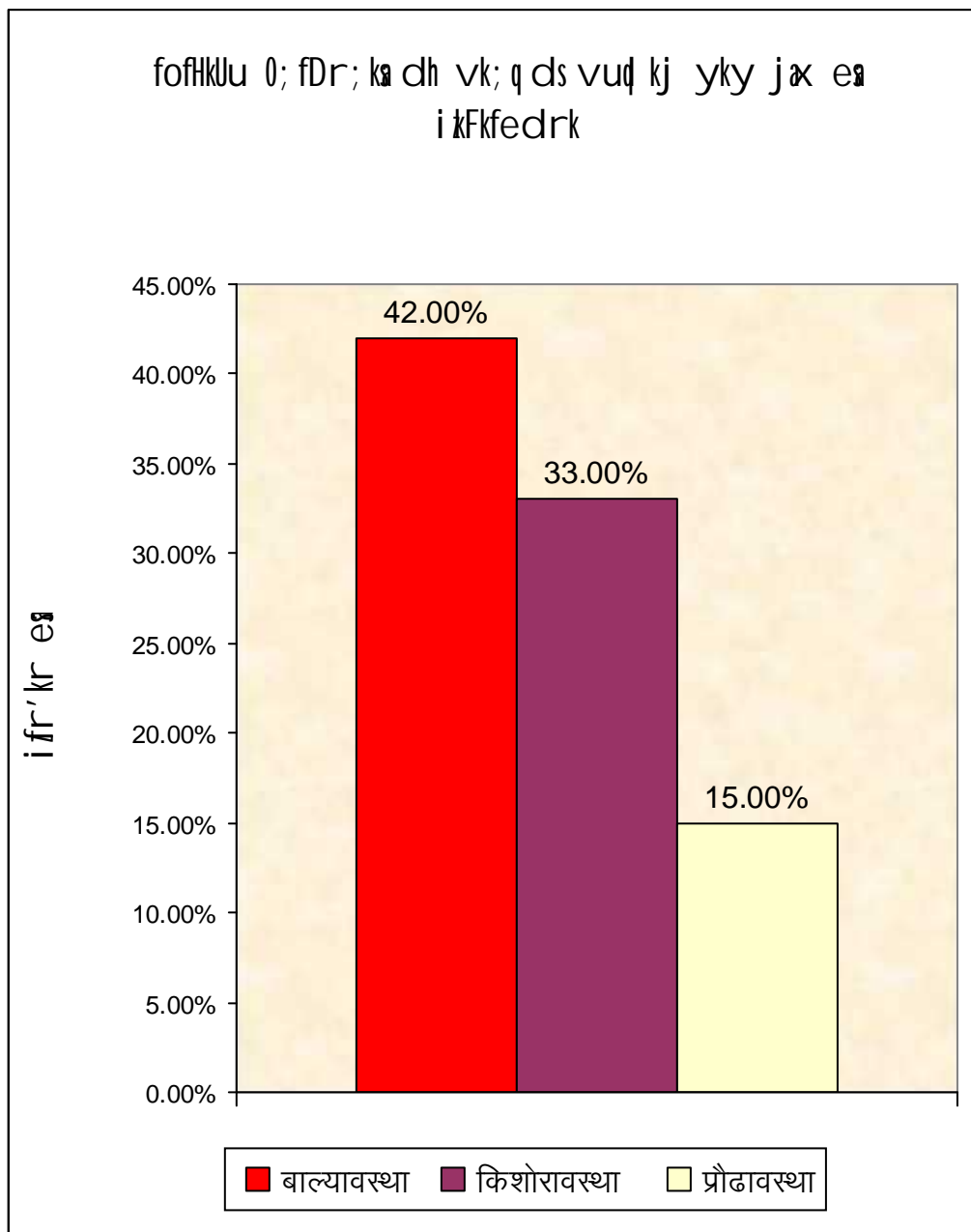
रक्यदक Øekad & 14

fofHkUu 0; fDr; ka dh voLFkkuq kj yky jx ea i kFkfedrk dks n'kkus
okyh rkydk

voLFkkuq kj	0; fDr; ka dh l a; k	i fr'kr	dy	dkbz oxl dk eku	Lokr=a ds va k %af%
बाल्यावस्था	42	42%	100	44.83	10
किशोरावस्था	33	33%	100		
प्रौढावस्था	15	15%	100		
dy			300		

$P < 0.01$ पर सार्थक है।

उपरोक्त तालिका के अवलोकन कर विभिन्न व्यक्तियों की आयु बढ़ने के साथ ही उनकी रंग प्राथमिकता में भिन्नता पायी जाने लगती है। प्रस्तुत तालिका क्रमशः बाल्यावस्था, किशोरावस्था एवं प्रौढावस्था में व्यक्तियों की अवस्थानुसार रंग प्राथमिकता में भिन्नता का प्रतिशत प्रदर्शित करती है। जिसमें कुल 100 बाल्यावस्था के बालकों में 42% बालक लाल रंग में प्राथमिकता दिखाते हैं। वहीं किशोरावस्था में 100 किशोरों में से 33% किशोर प्राथमिकता प्रदर्शित करते हैं। तथा कुल 100 प्रौढ़ों में से 15% प्रौढ़ व्यक्तियों ने अपनी प्राथमिकता प्रदर्शित की है।



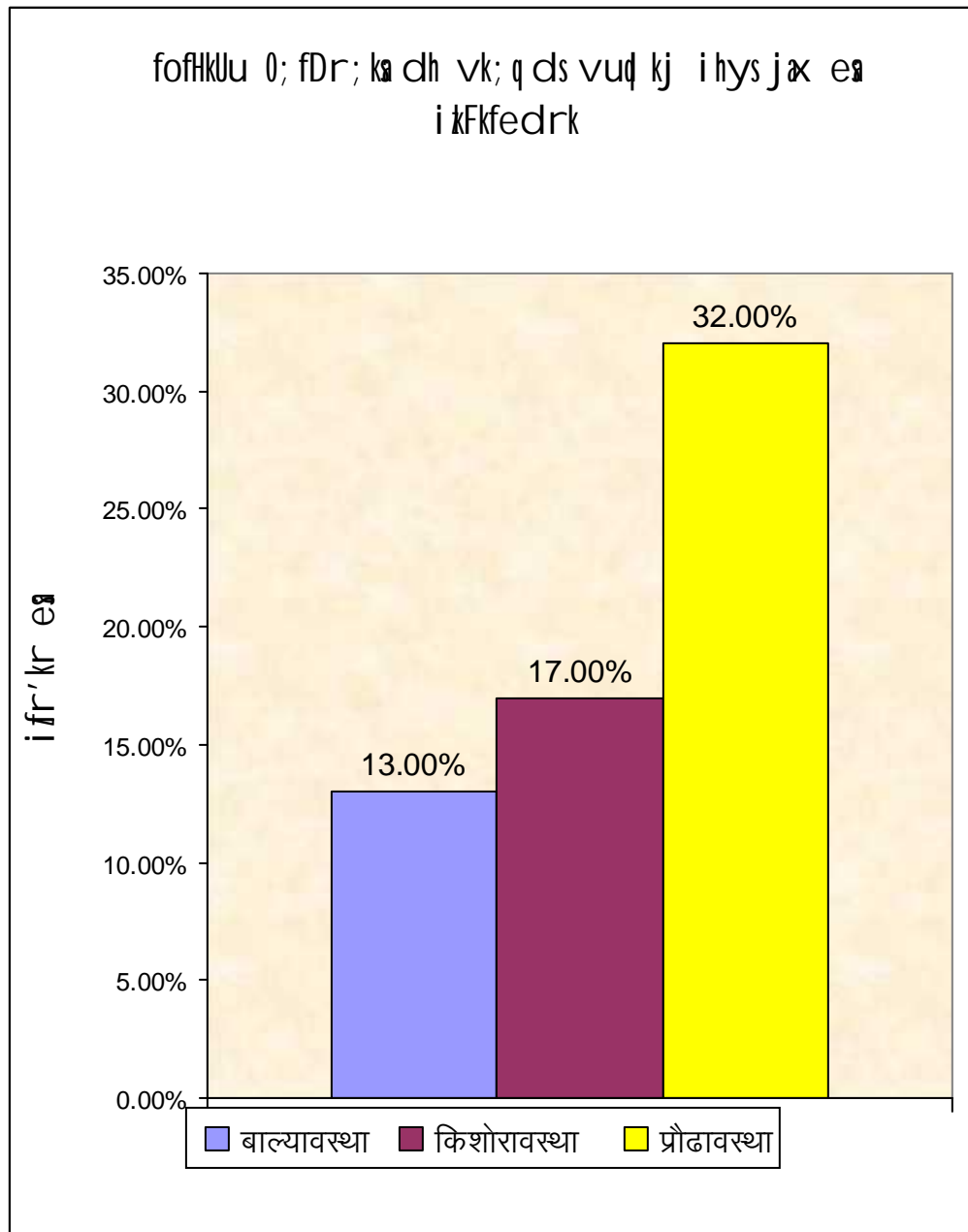
रङ्गों की प्राथमिकता & 15

उपरोक्त तालिका से प्रमाणित होता है कि भिन्न-भिन्न व्यक्तियों की भिन्न रङ्गों के प्रति भिन्न-भिन्न प्राथमिकता होती है। प्रस्तुत तालिका में बाल्यावस्था के कुल 100 बालकों में से 13% बालकों ने पीले रङ्ग में अपनी प्राथमिकता प्रदर्शित की है। वहीं 100 किशोरावस्था के किशोरों में 17 किशोरों ने पीले रङ्ग में अपनी प्राथमिकता दिखाई है। तथा कुल 100 प्रौढ़ों में से 32 प्रौढ़ों ने पीले रङ्ग में अपनी प्राथमिकता प्रदर्शित की। अतः सर्वाधिक पीले रङ्ग की प्राथमिकता का प्रतिशत प्रौढ़ावस्था में दृष्टिगत होता है।

व्यक्तिगत स्थिति	पीले रङ्ग की प्राथमिकता (n)	पीले रङ्ग की प्राथमिकता (%)	कुल व्यक्तियों की संख्या	औसत प्राथमिकता	प्रतिशत
बाल्यावस्था	13	13%	100	44.83	10
किशोरावस्था	17	17%	100		
प्रौढ़ावस्था	32	32%	100		
कुल			300		

$P < 0.01$ पर सार्थक है।

उपरोक्त तालिका से प्रमाणित होता है कि भिन्न-भिन्न व्यक्तियों की भिन्न रङ्गों के प्रति भिन्न-भिन्न प्राथमिकता होती है। प्रस्तुत तालिका में बाल्यावस्था के कुल 100 बालकों में से 13% बालकों ने पीले रङ्ग में अपनी प्राथमिकता प्रदर्शित की है। वहीं 100 किशोरावस्था के किशोरों में 17 किशोरों ने पीले रङ्ग में अपनी प्राथमिकता दिखाई है। तथा कुल 100 प्रौढ़ों में से 32 प्रौढ़ों ने पीले रङ्ग में अपनी प्राथमिकता प्रदर्शित की। अतः सर्वाधिक पीले रङ्ग की प्राथमिकता का प्रतिशत प्रौढ़ावस्था में दृष्टिगत होता है।



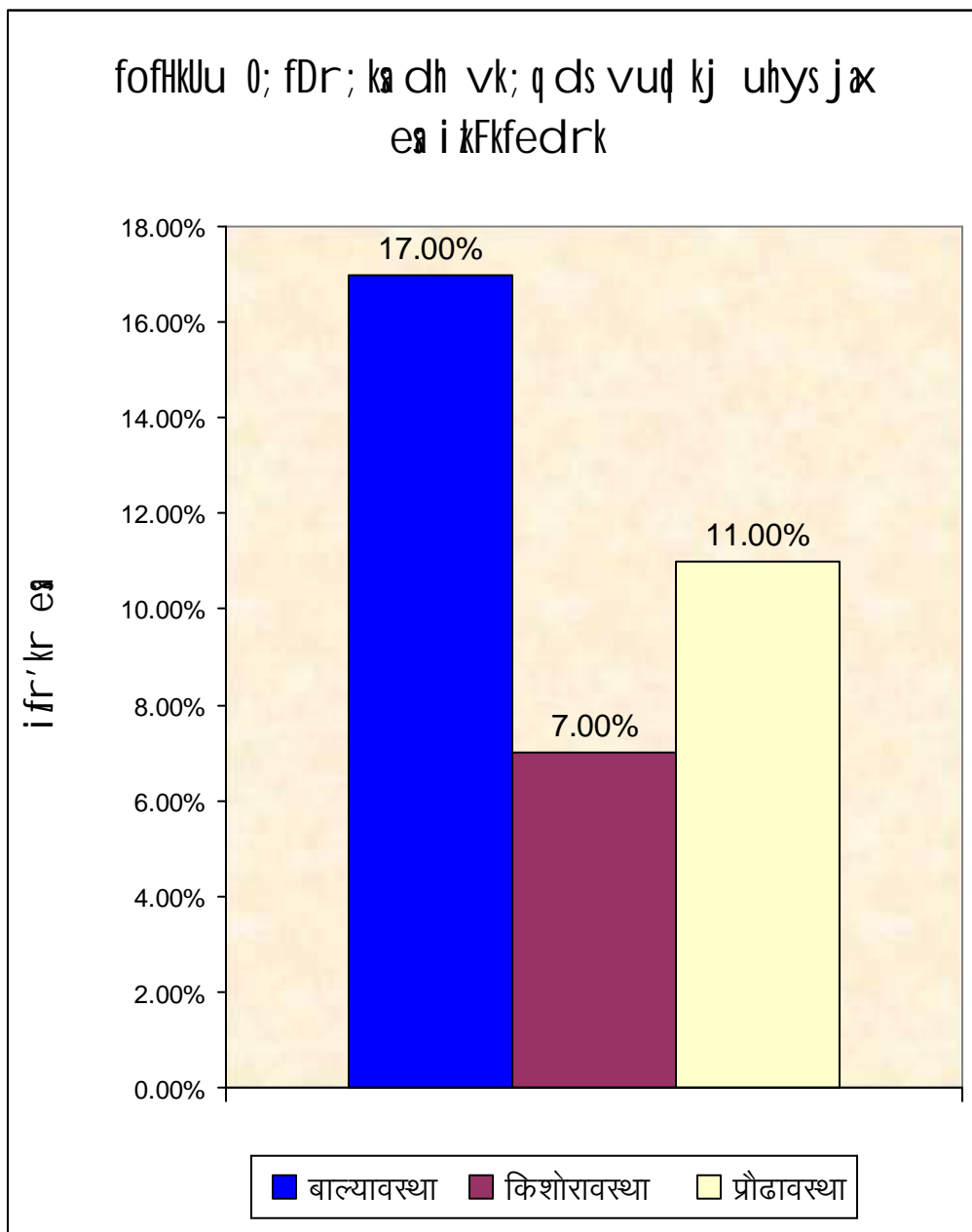
रक्यदक Øekad & 16

fofHkUu 0; fDr; ka dh voLFkkuq kj uhys jax ea i kFkfedrk dks n'kkus
okyh rkydk

voLFkkuq kj	0; fDr; ka dh l a[; k	i fr'kr	dy	dkbz oxl dk eku	Lokr=a ds va k %af%
बाल्यावस्था	17	17%	100	44.83	10
किशोरावस्था	07	07%	100		
प्रौढावस्था	11	11%	100		
dy			300		

$P < 0.01$ पर सार्थक है।

उपरोक्त तालिका से यह ज्ञात होता है कि विभिन्न व्यक्तियों की आयु के अनुसार नीले रंग प्राथमिकता में भिन्नता पायी जाती है। कुल 100 बाल्यावस्था के बालकों में से 17 बालकों को नीला रंग पसंद करते हैं जबकि वहीं कुल 100 किशोरावस्था के किशोरों में से कुल 7 किशोरों को नीला रंग पसंद है जबकि प्रौढावस्था के कुल 100 व्यक्तियों में से 11 को नीला रंग पसंद है। अतः सर्वाधिक नीले रंग की प्राथमिकता का प्रतिशत बाल्यावस्था में देखने को मिलता है।



रक्यदक Øekad & 17

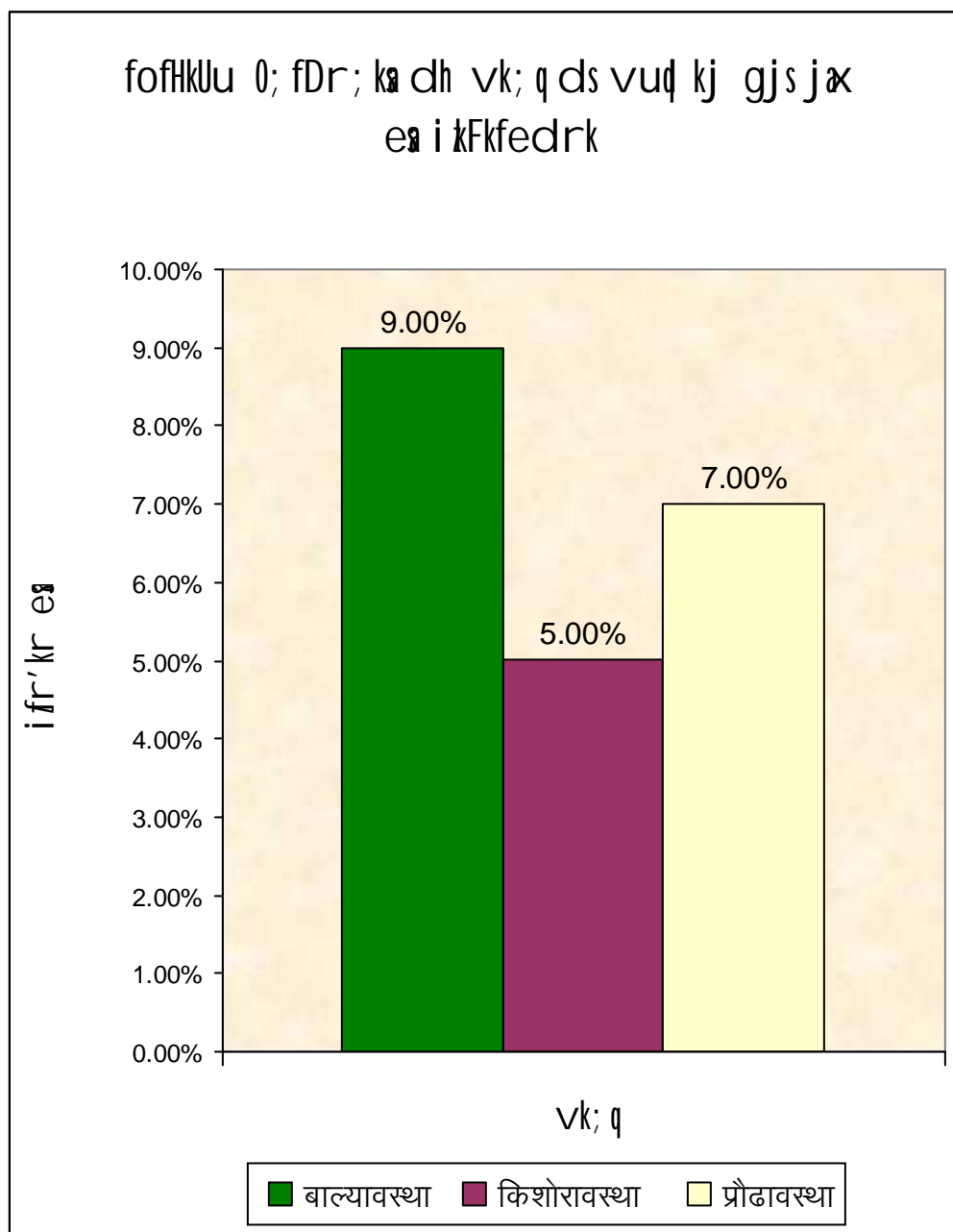
fofHkUu 0; fDr; ka dh voLFkkuq kj gjs jax ea i kFkfedrk dks n'kkZus okyh
rkfydk

voLFkkuq kj	0; fDr; ka dh l a[; k	i fr'kr	dy	dkbZ oxZ dk eku	Lokr=a ds va k %af%
बाल्यावस्था	07	09%	100	44.83	10
किशोरावस्था	05	05%	100		
प्रौढावस्था	07	07%	100		
dy			300		

$P < 0.01$ पर सार्थक है।

उपरोक्त तालिका यह स्पष्ट करती है। कि बाल्यावस्था और प्रौढावस्था में हरे रंग की समान प्राथमिकता दी गई है। यहाँ कुल 100 बालको में 7 बालक हरे रंग में रुचि रखते हैं और वहीं किशोर 5 ही रुचि रखते हैं। जबकि कुल 7 प्रौढ़ व्यक्ति ही हरे रंग में रुचि रखते हैं।

जिसका काई मान 44.83 है। जोकि सार्थकता प्रगट नहीं करता है।



रक्यदक Øekd &18

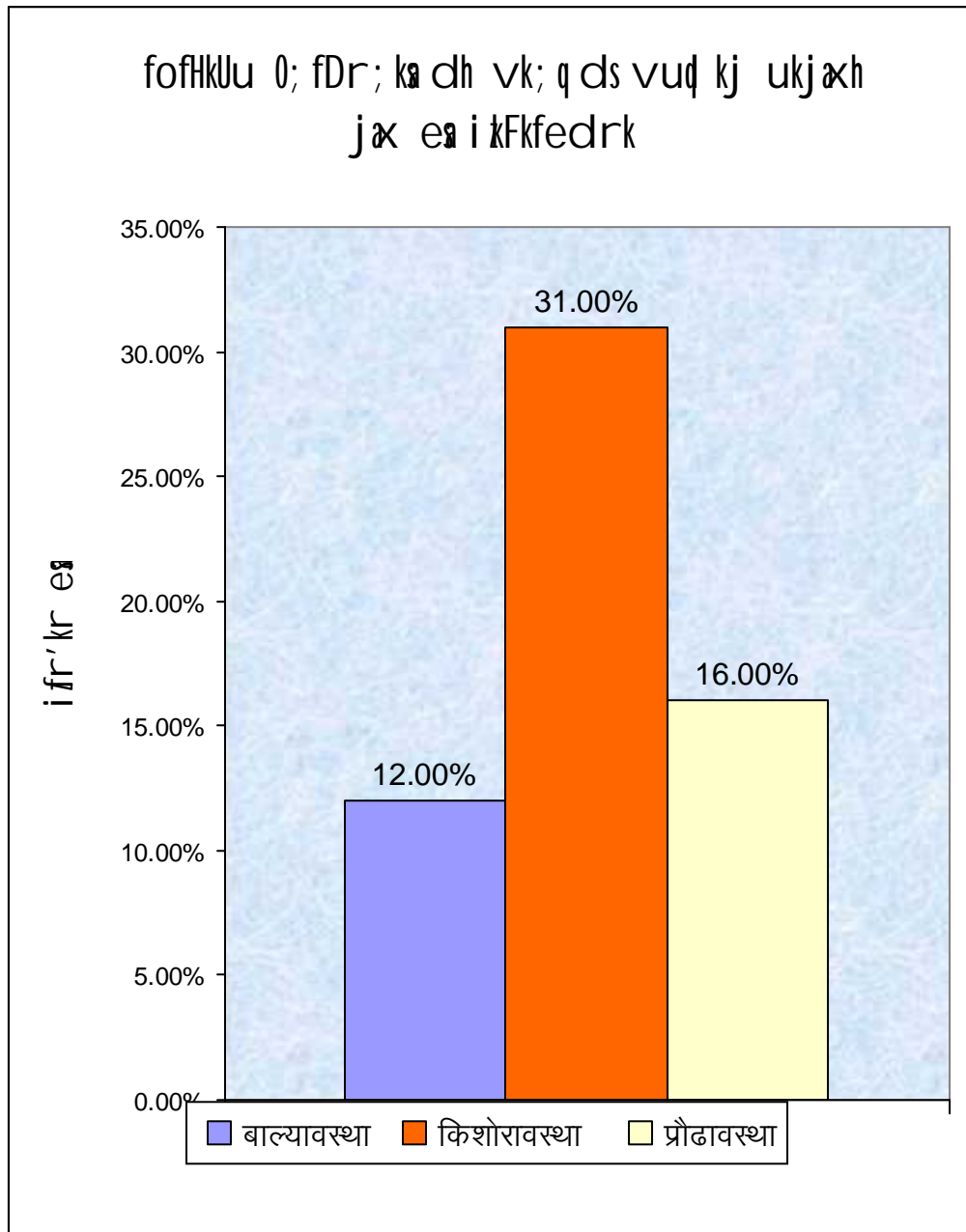
fofHKUu 0; fDr; ka dh voLFkkuq kj ukjæh jæ ea i kFkfedrk dks n'kkZus
okyh rkydk

voLFkkuq kj	0; fDr; ka dh l a[; k	i fr'kr	dy	dkbz oxl dk eku	Lokr=a ds vdk %af%
बाल्यावस्था	12	12%	100	44.83	10
किशोरावस्था	31	31%	100		
प्रौढावस्था	16	16%	100		
dy			300		

$P < 0.01$ पर सार्थक है।

तालिका यह स्पष्ट करती है। कि नारंगी रंग में किशोरावस्था में सबसे अधिक रुचि दिखाई गयी है। बाल्यावस्था में उससे कम और प्रौढावस्था में उससे अधिक अतः तालिका के अनुसार किशोरों को भड़कीले रंग पसन्द आते हैं।

जिसका काई मान 44.83 है। जो सार्थकता प्रगट नहीं करता है।



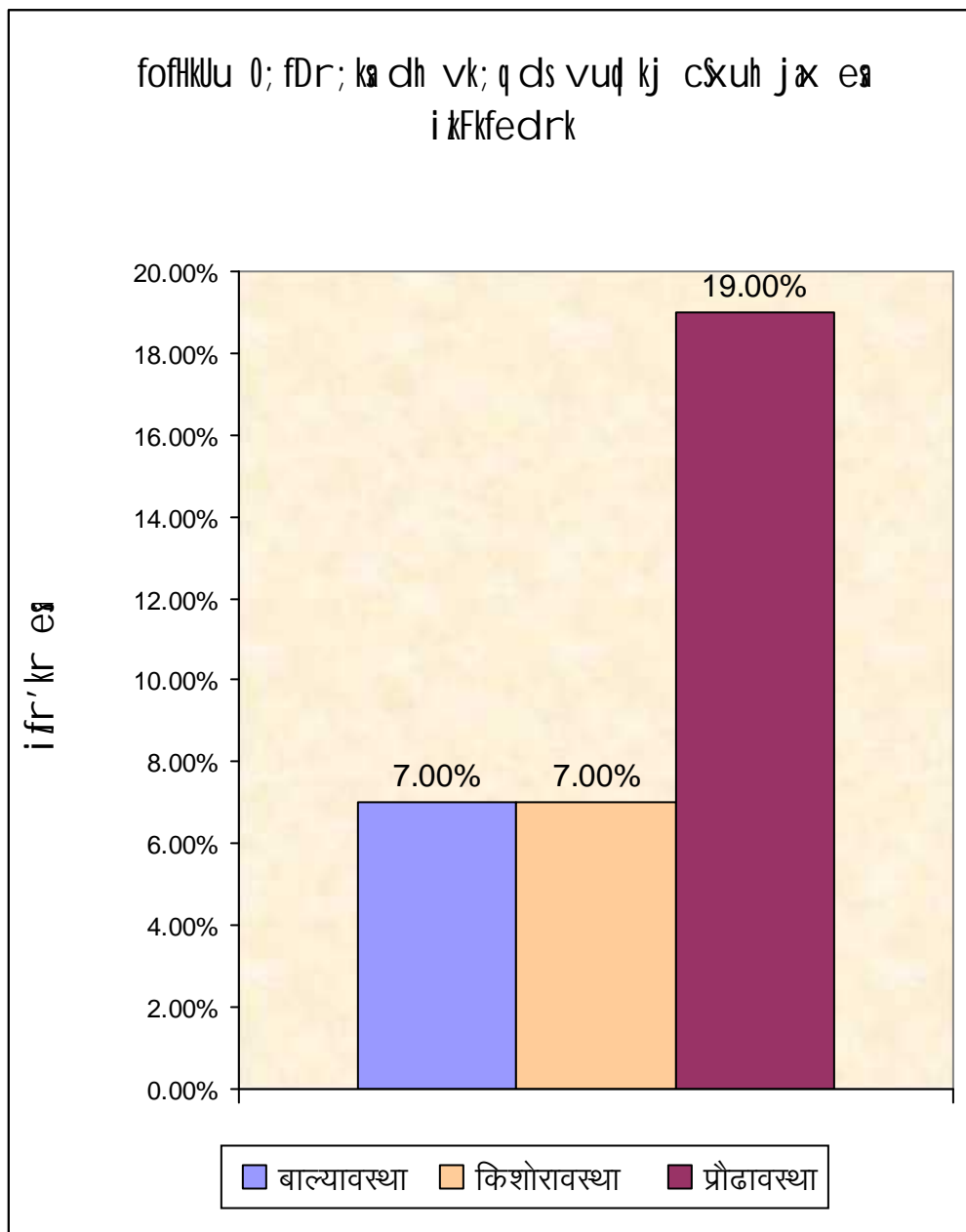
रक्यदक Øेकद & 19

fofHkUu 0; fDr; kã dh voLFkkuđ kj cŞuh jã ea i kFkfedrk dks n' kkuus
okyh rkydk

voLFkkuđ kj	0; fDr; kã dh l a[; k	i fr'kr	dy	dkbz oxl dk eku	Lokr=a ds vã k %af%
बाल्यावस्था	07	07%	07	44.83	10
किशोरावस्था	07	07%	07		
प्रौढावस्था	19	19%	19		
dy			300		

$P < 0.01$ पर सार्थक है।

उपरोक्त तालिका विभिन्न व्यक्तियों के आयु के विभिन्न अवस्थाओं में बैगनी रंग की प्राथमिकता को प्रदर्शित करती है जिसमें कुल 100 बाल्यावस्था के बालको में 7 ने ही बैगनी रंग में अपनी रुचि दिखाई है। जबकि किशोरावस्था में भी 7 किशोरों ने अपनी रुचि प्रदर्शित की और सबसे अधिक 19 प्रौढ़ व्यक्तियों ने बैगनी रंग में अपनी प्राथमिकता को स्थान दिया है।



रक्त रंग के अंतर & 20

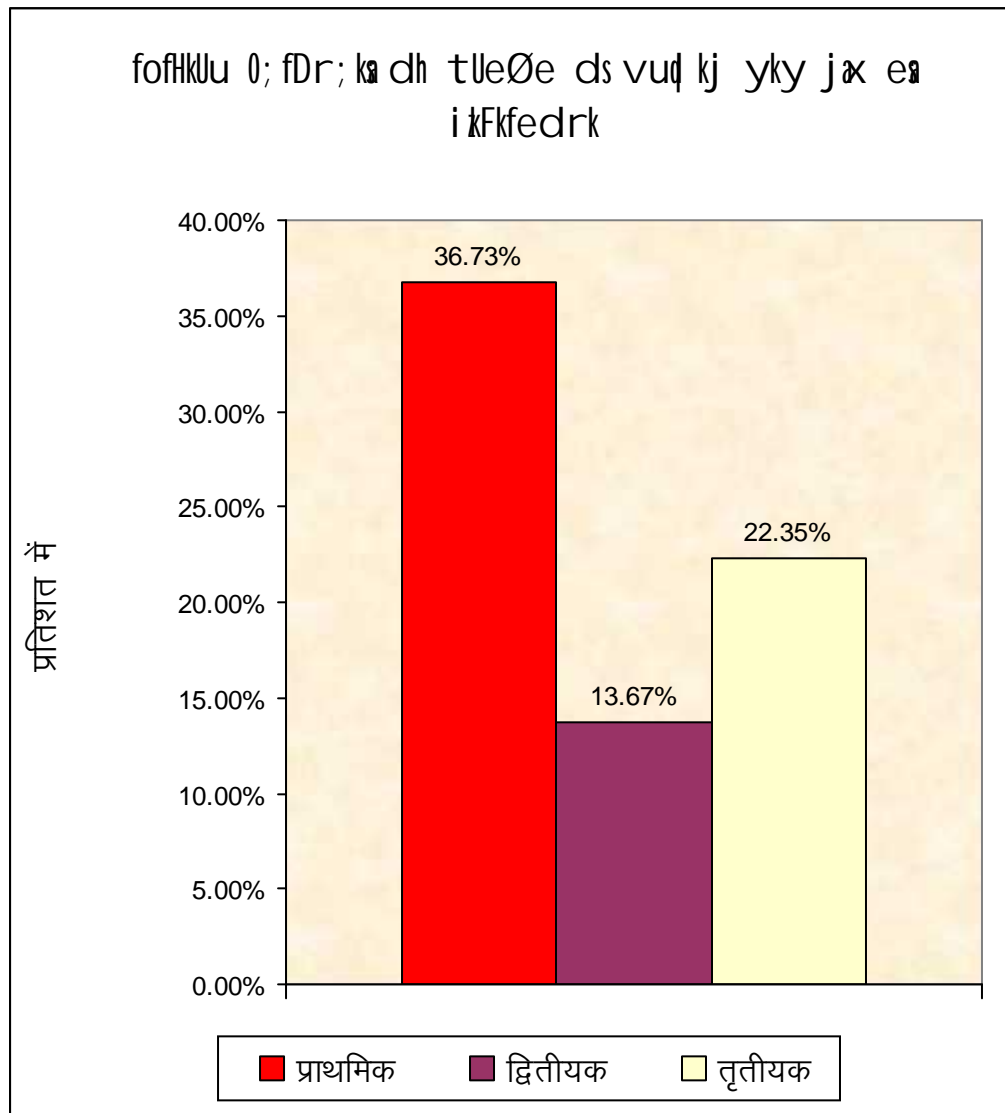
प्रयोग 0; फ्र; का ध तले के से वुं क् य् ज् ए इ क् फेद र्क

तले के	0; फ्र; का ध ल र्क	ि फ्र' क् र्	दु	दकल ओल दक एकु	लक र्= अ दस वर्क १/११%
प्राथमिक	36	36.73%	98	44.83	10
द्वितीयक	16	13.67%	117		
तृतीयक	19	22.35%	85		
दु			300		

$P < 0.01$ पर सार्थक है।

उपरोक्त तालिका के अवलोकन से ज्ञात है कि विभिन्न व्यक्तियों के जन्मक्रम के अनुसार उनकी रंग प्राथमिकता में परिवर्तन आता है जो क्रमशः प्राथमिक, द्वितीयक, व तृतीयक जन्में व्यक्तियों की लाल रंग की प्राथमिकता का % बताती है। जिसमें लाल रंग में प्राथमिक जन्में व्यक्तियों की कुल 98 व्यक्तियों में 36 व्यक्तियों की प्राथमिकता प्रदर्शित की है। वही कुल 117 द्वितीय जन्में में से 16 व्यक्तियों ने तथा कुल 85 तृतीयक जन्में व्यक्तियों में से 19 व्यक्तियों ने प्राथमिकता प्रदर्शित की है।

जिसका काई मान 44.83 है।



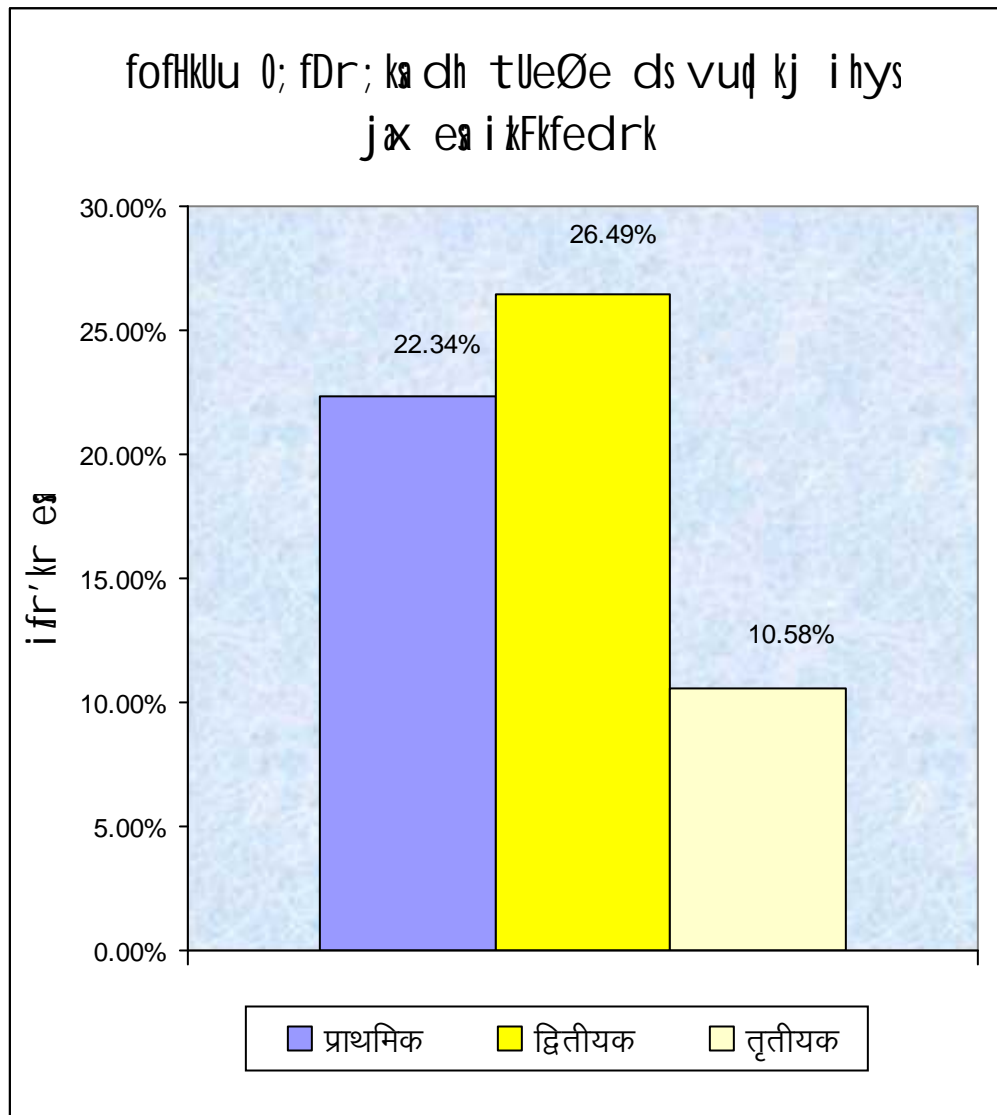
रक्त रंग और 21

उपरोक्त तालिका में प्रदर्शित है कि विभिन्न व्यक्तियों की जन्मक्रम के अनुसार पीले रंग की प्राथमिकता में भिन्नता पायी जाती है।

व्यक्ति	पीले रंग की प्राथमिकता	प्रतिशत	कुल	पिछले क्रम	कुल
प्राथमिक	22	22.34%	98	44.83	10
द्वितीयक	31	26.49%	117		
तृतीयक	09	10.58%	85		
कुल			300		

$P < 0.01$ पर सार्थक है।

उपरोक्त तालिका यह प्रमाणित करती है कि विभिन्न व्यक्तियों की जन्मक्रम के अनुसार पीले रंग की प्राथमिकता में भिन्नता पायी जाती है। प्राथमिक जन्मे कुल 98 व्यक्तियों में 22.34% व्यक्तियों की पीले रंग में प्राथमिकता जबकि द्वितीयक क्रम में जन्में कुल 117 व्यक्तियों में 26.49% व्यक्तियों ने पीले रंग में प्राथमिकता प्रदर्शित की है तथा तृतीयक जन्मे कुल 85 व्यक्तियों में 10.58% व्यक्तियों को पीले रंग में प्राथमिकता प्रदर्शित की है।



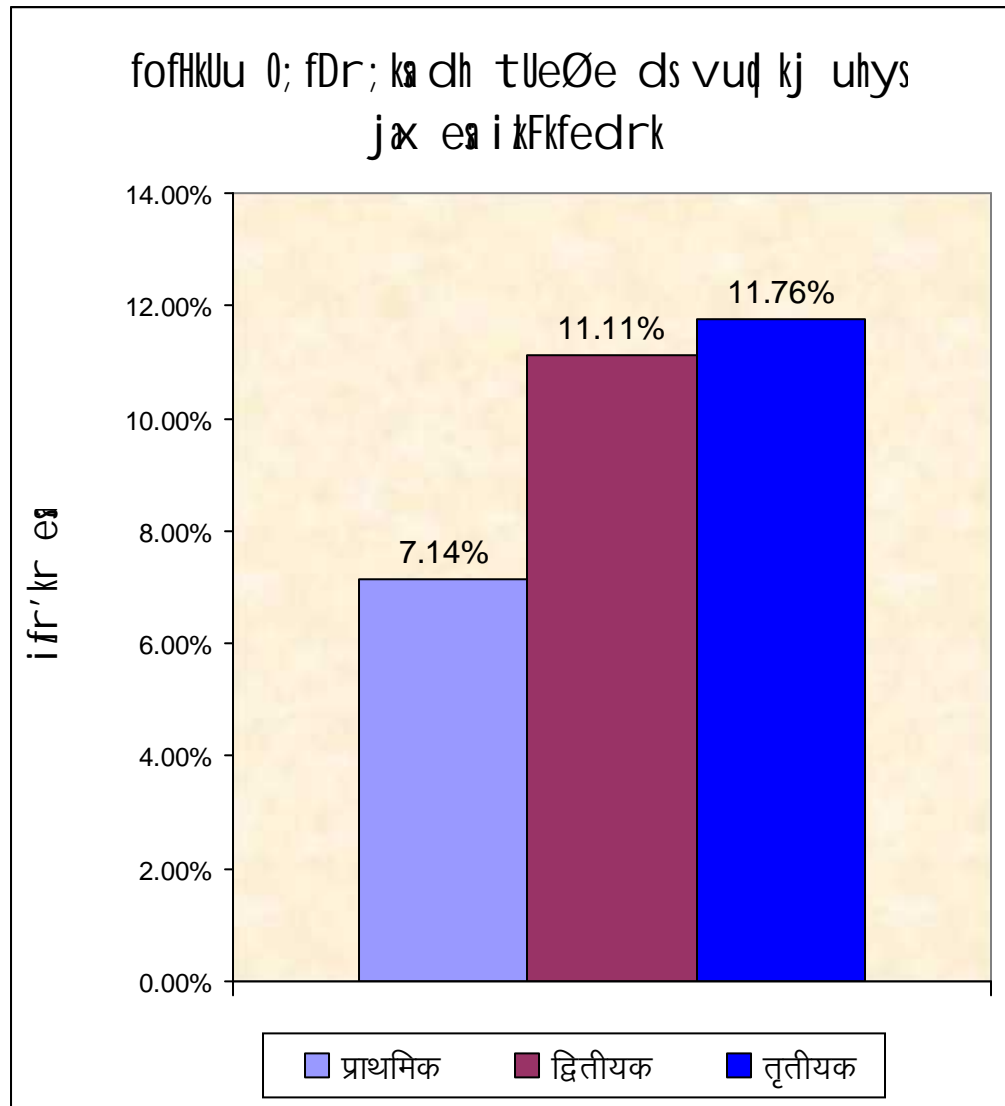
रङ्ग-पसंद और आयु

उपरोक्त तालिका विभिन्न महिला एवं पुरुषों के आयुनुसार नीले रंग की प्राथमिकता को दर्शाती है।

वर्ग	नम्बर	प्रतिशत	कुल	औसत	प्राथमिकता
प्राथमिक	07	7.14%	98	44.83	10
द्वितीयक	13	11.11%	117		
तृतीयक	10	11.76%	85		
कुल			300		

$P < 0.01$ पर सार्थक है।

उपरोक्त तालिका विभिन्न महिला एवं पुरुषों के आयुनुसार नीले रंग की प्राथमिकता को दर्शाती है। जिसमें यह स्पष्ट होता है कि कुल 98 बाल्यावस्था में 07 (7.14%) बाल्यावस्था की रंग प्राथमिकता में ही रंग का प्रथम स्थान है और कुल 117 किशोरावस्था में नीले रंग की प्राथमिकता में द्वितीय स्थान 13 (11.11%) किशोरावस्था का है। और कुल 85 प्रौढावस्था में नीले रंग की प्राथमिकता में तृतीय स्थान 10 (11.76%) प्रौढावस्था का है। अतः यह सिद्ध होता है कि बाल्यावस्था, किशोरावस्था एवं प्रौढावस्था की अपेक्षा नीले रंग कम पसंद करते हैं।



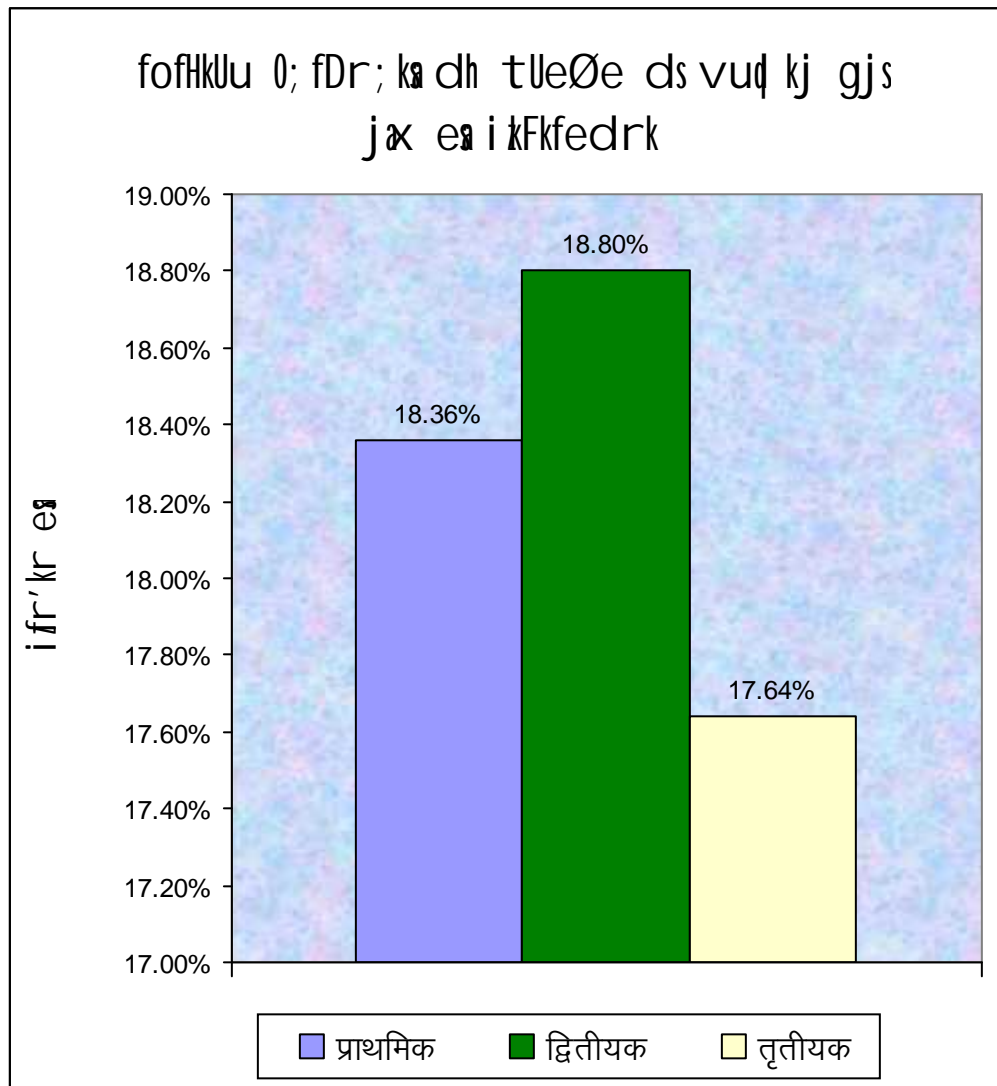
रंग रूपांतरण और 23

उपरोक्त तालिका में विभिन्न महिला एवं पुरुषों के आयुनुसार हरे रंग की प्राथमिकता को दर्शाती है।

वर्ग	संख्या	प्रतिशत	कुल	औसत	लोकसंख्या
प्राथमिक	18	18.36%	98	44.83	10
द्वितीयक	22	18.80%	117		
तृतीयक	15	17.64%	85		
कुल			300		

$P < 0.01$ पर सार्थक है।

उपरोक्त तालिका विभिन्न महिला एवं पुरुषों के आयुनुसार हरे रंग की प्राथमिकता को दर्शाती है। जिसमें यह स्पष्ट होता है कि कुल 98 बाल्यावस्था में 18 (18.36%) बाल्यावस्था की रंग प्राथमिकता में ही रंग का प्रथम स्थान है और कुल 117 किशोरावस्था में हरे रंग की प्राथमिकता में द्वितीय स्थान 22 (18.80%) किशोरावस्था का है। और कुल 85 प्रौढ़ावस्था में हरे रंग की प्राथमिकता में तृतीय स्थान 15 (17.64%) प्रौढ़ावस्था का है। अतः यह सिद्ध होता है कि बाल्यावस्था, किशोरावस्था एवं प्रौढ़ावस्था की अपेक्षा हरे रंग कम पसंद करते हैं।



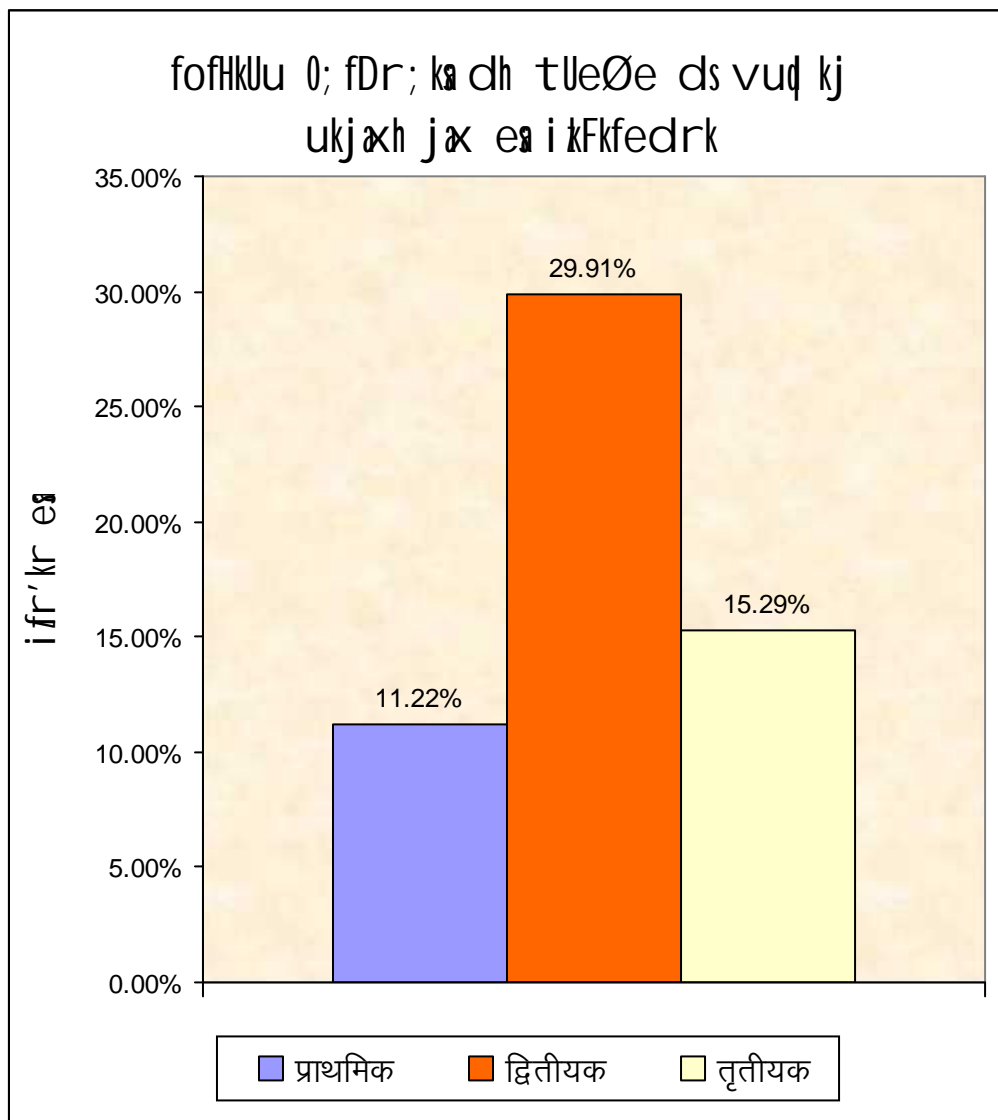
रङ्ग रङ्ग के अन्तर्गत

उपरोक्त तालिका विभिन्न महिला एवं पुरुषों के आयुनुसार नारंगी रंग की प्राथमिकता को दर्शाती है। जिसमें यह स्पष्ट होता है कि कुल 98 बाल्यावस्था में 11 (11.22%) बाल्यावस्था की रंग प्राथमिकता में ही रंग का प्रथम स्थान है और कुल 117 किशोरावस्था में नारंगी रंग की प्राथमिकता में द्वितीय स्थान 35 (29.91%) किशोरावस्था का है। और कुल 15 प्रौढावस्था में नारंगी रंग की प्राथमिकता में तृतीय स्थान 15 (15.29%) प्रौढावस्था का है। अतः यह सिद्ध होता है कि बाल्यावस्था, किशोरावस्था एवं प्रौढावस्था की अपेक्षा नारंगी रंग कम पसंद करते हैं।

तले	0; fDr; ka dh l a; k	ifr'kr	dy	dkbl oxl dk eku	Lokr=a ds va k %
प्राथमिक	11	11.22%	98	44.83	10
द्वितीयक	35	29.91%	117		
तृतीयक	13	15.29%	85		
dy			300		

$P < 0.01$ पर सार्थक है।

उपरोक्त तालिका विभिन्न महिला एवं पुरुषों के आयुनुसार नारंगी रंग की प्राथमिकता को दर्शाती है। जिसमें यह स्पष्ट होता है कि कुल 98 बाल्यावस्था में 11 (11.22%) बाल्यावस्था की रंग प्राथमिकता में ही रंग का प्रथम स्थान है और कुल 117 किशोरावस्था में नारंगी रंग की प्राथमिकता में द्वितीय स्थान 35 (29.91%) किशोरावस्था का है। और कुल 15 प्रौढावस्था में नारंगी रंग की प्राथमिकता में तृतीय स्थान 15 (15.29%) प्रौढावस्था का है। अतः यह सिद्ध होता है कि बाल्यावस्था, किशोरावस्था एवं प्रौढावस्था की अपेक्षा नारंगी रंग कम पसंद करते हैं।



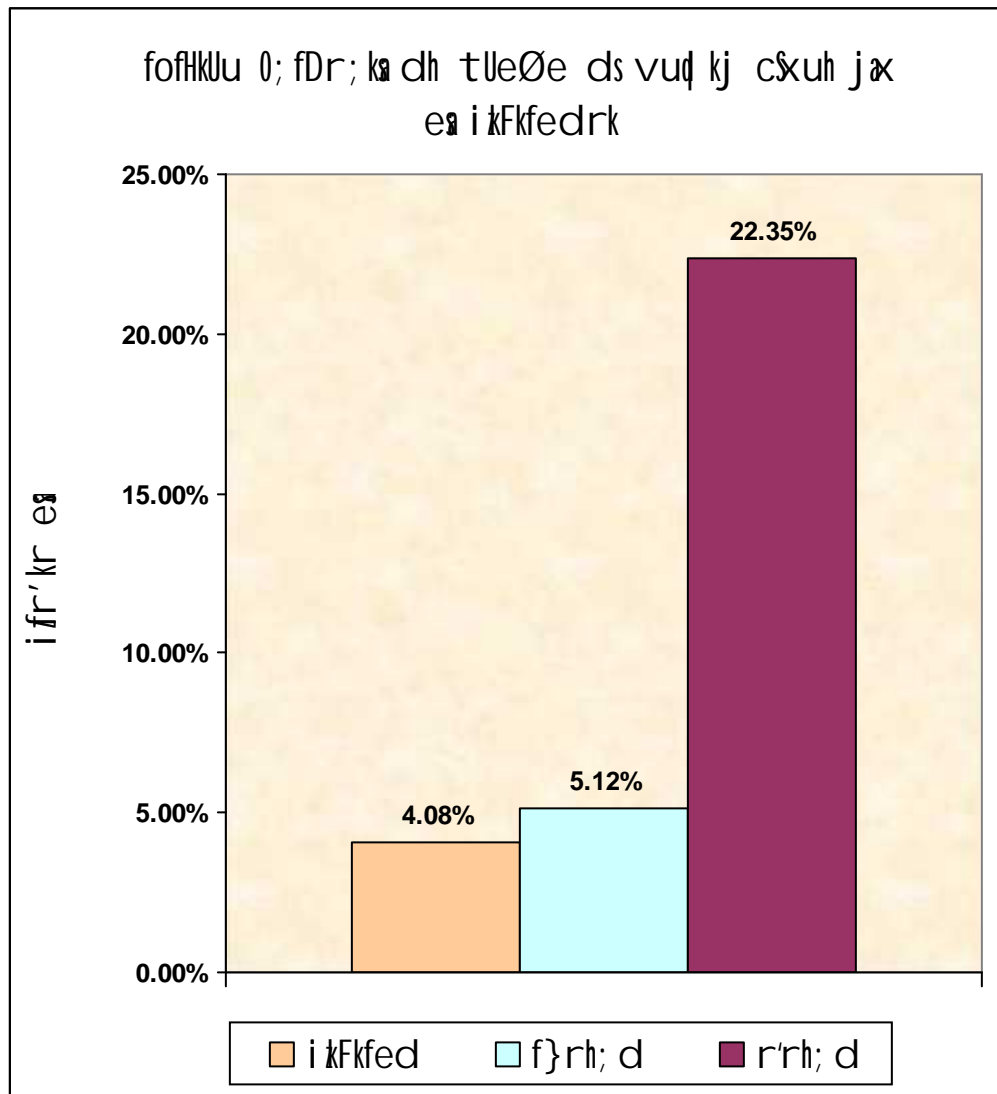
रक्यदक Øekd &25

fofHKUu 0; fDr; kdh tleØe ds vuq kj cXuh jx es i kFkfedrk

tleØe	0; fDr; kdh l a; k	ifr'kr	dy	dkbl oxl dk eku	Lokr=a ds vdk %
प्राथमिक	04	4.08%	98	44.83	10
द्वितीयक	06	5.12%	117		
तृतीयक	19	22.35%	85		
dy			300		

$P < 0.01$ पर सार्थक है।

प्रस्तुत तालिका यह दर्शाती है कि विभिन्न व्यक्तियों की जन्मक्रम के अनुसार बैगनी रंग की प्राथमिकता में प्राथमिकता (पहले जन्म) व्यक्तियों की पसंद बैगनी रंग को लेकर 4.08% हो जबकि द्वितीयक व्यक्तियों की संख्या 117 हो और वह 5.12% बैगनी रंग पसंद करते हैं तथा तृतीयक जन्म व्यक्तियों की संख्या 85 है। जिसमें 19% व्यक्तियों को बैगनी रंग पसंद है।



रक्त रंग और आयु

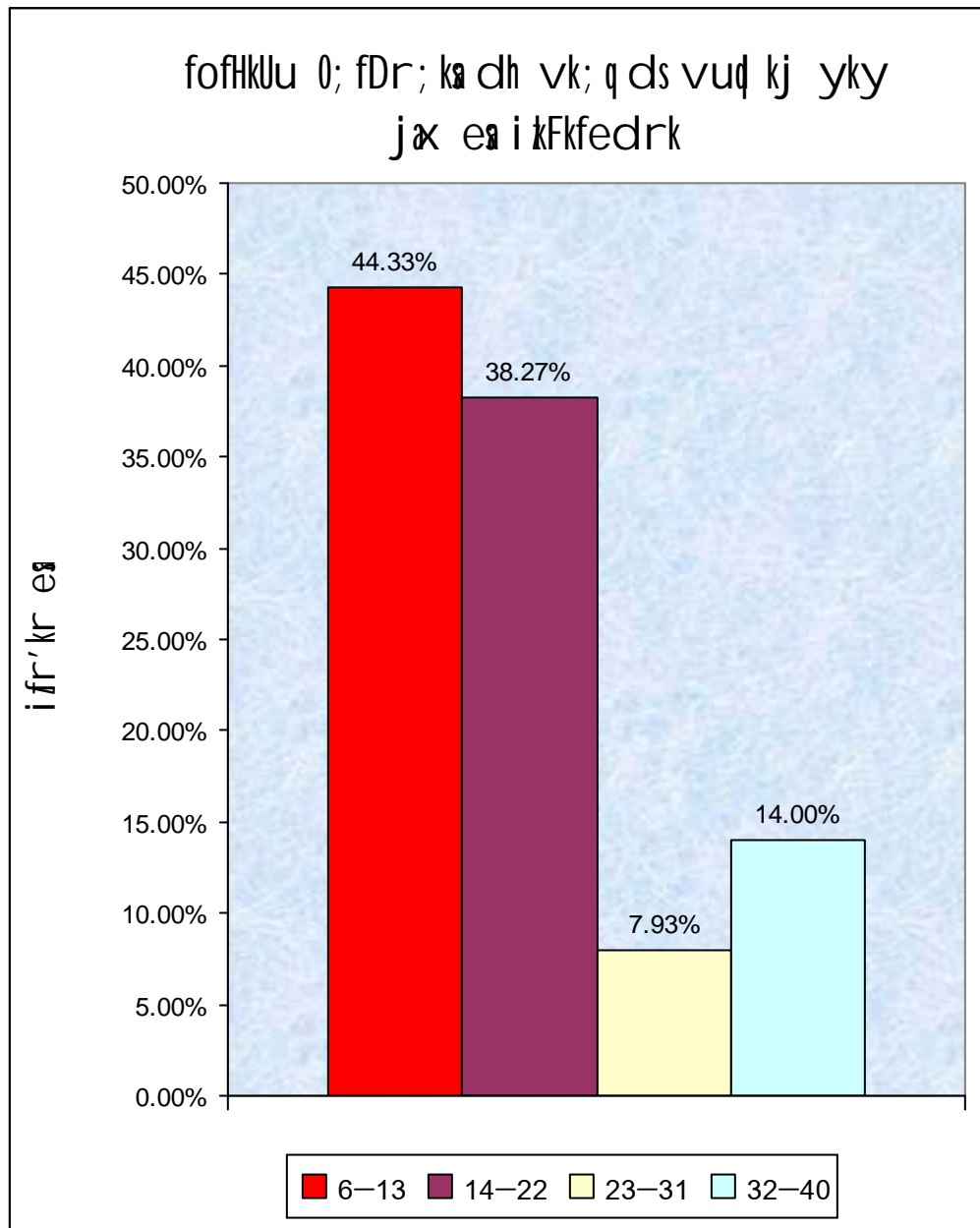
यहाँ आयु के अनुसार लाल रंग की प्राथमिकता को दर्शाने वाली तालिका के अवलोकन से ज्ञात होता है कि विभिन्न आयु में बाल्यावस्था में बालकों द्वारा लाल रंग को प्राथमिकता दी गयी है।

वयु; q	0; fDr; ka dh l a; k	i fr'kr	dy	dkbl oxl dk eku	Lokr=a ds va k %
6-13	47	44.33%	106	44.83	10
14-22	31	38.27%	81		
23-31	05	07.93%	63		
32-40	07	14%	50		
dy			300		

$P < 0.01$ पर सार्थक है।

विभिन्न व्यक्तियों की आयु के अनुसार लाल रंग की प्राथमिकता को दर्शाने वाली तालिका के अवलोकन से ज्ञात होता है कि विभिन्न आयु में बाल्यावस्था में बालकों द्वारा लाल रंग को प्राथमिकता दी गयी है।

जिसका कार्इमान 44.83 है जो कि सार्थक है।



रक्यदक Øेकद & 27

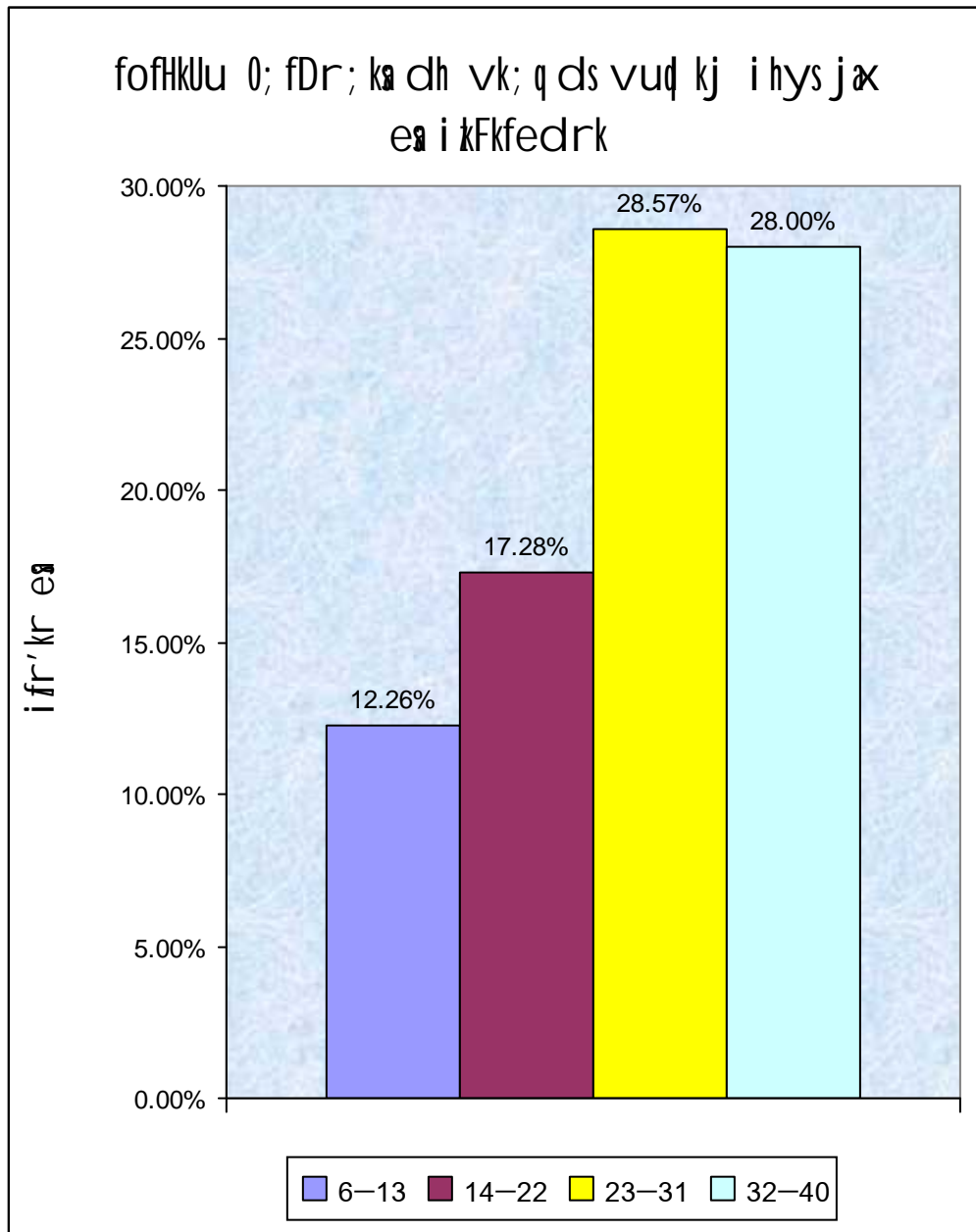
fofHKUu 0; fDr; ka dh vk; q ds vuq kj i hys jax ea i kFkfedrk

vk; q	0; fDr; ka dh l a[; k	i fr'kr	dy	dkbl oxl dk eku	Lokr=a ds va k %ar%
6-13	13	12.26%	106	44.83	10
14-22	14	17.28%	81		
23-31	18	28.57%	63		
32-40	14	28%	50		
dy			300		

$P < 0.01$ पर सार्थक है।

विभिन्न व्यक्तियों की आयु के अनुसार पीले रंग की प्राथमिकता को दर्शाने वाली तालिका के अवलोकन से ज्ञात होता है कि विभिन्न आयु में बाल्यावस्था में बालकों द्वारा लाल रंग को प्राथमिकता दी गयी है।

जिसका कार्इमान 44.83 है जो कि सार्थक है।



रक्त रंग और उम्र

निम्नलिखित तालिका में उम्र के अनुसार लाल रंग की प्राथमिकता का विश्लेषण दिया गया है।

उम्र (वर्ष)	लाल रंग की प्राथमिकता (व्यक्ति)	लाल रंग की प्राथमिकता (%)	कुल व्यक्तियों की संख्या	χ ² मान	स्वतंत्रता की कोटि
6-13	12	11.32%	106	44.83	10
14-22	09	11.11%	81		
23-31	10	15.57%	63		
32-40	08	16%	50		
कुल			300		

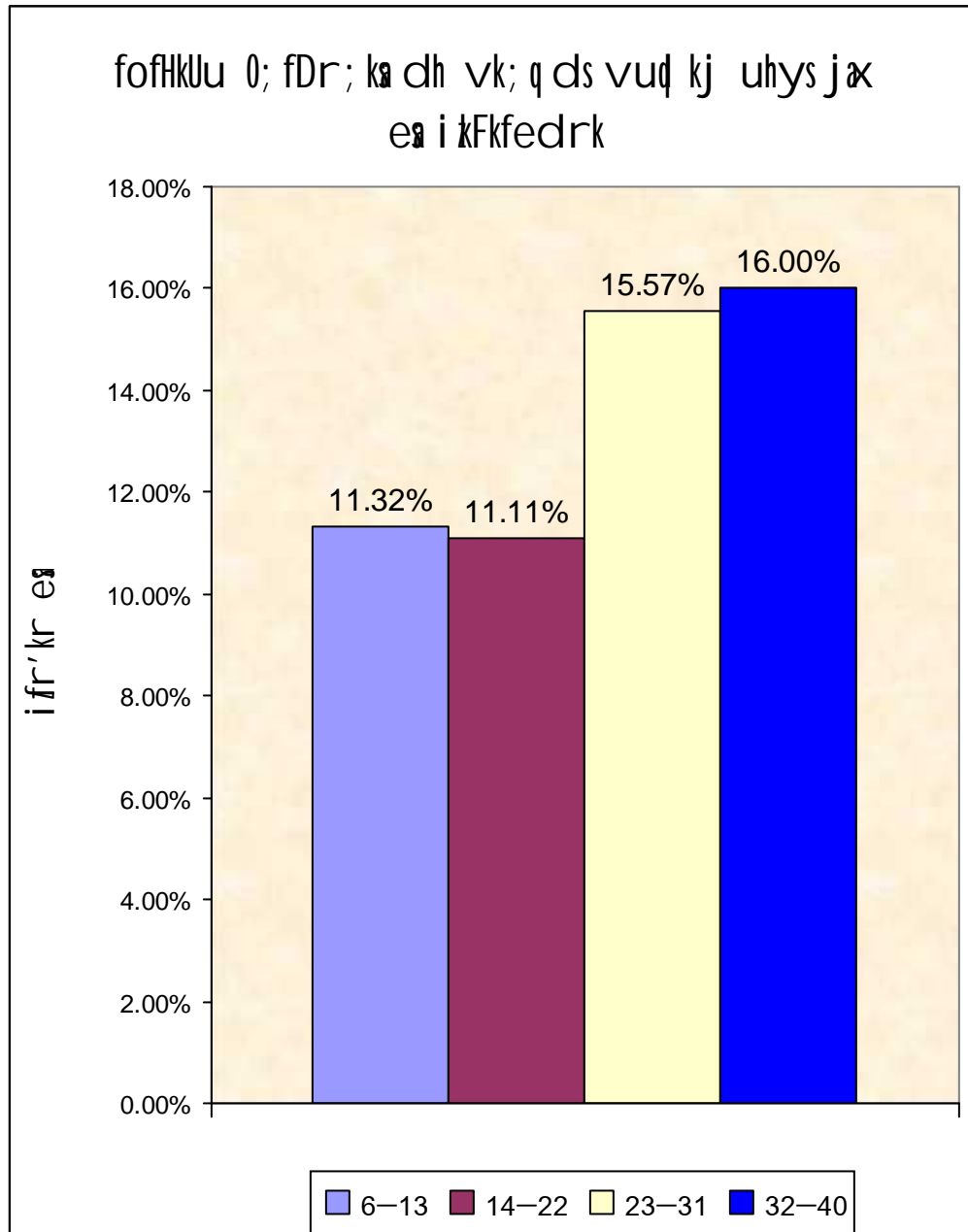
$$\chi^2 = 44.83$$

$$P = 1$$

$P < 0.01$ पर सार्थक है।

विभिन्न व्यक्तियों की आयु के अनुसार नीले रंग की प्राथमिकता को दर्शाने वाली तालिका के अवलोकन से ज्ञात होता है कि विभिन्न आयु में बाल्यावस्था में बालकों द्वारा लाल रंग को प्राथमिकता दी गयी है।

जिसका कार्इमान 44.83 है जो कि सार्थक है।



रक्त रंग का वितरण & 29

वर्ष 0; 10; 20; 30; 40; 50; 60; 70; 80; 90; 100

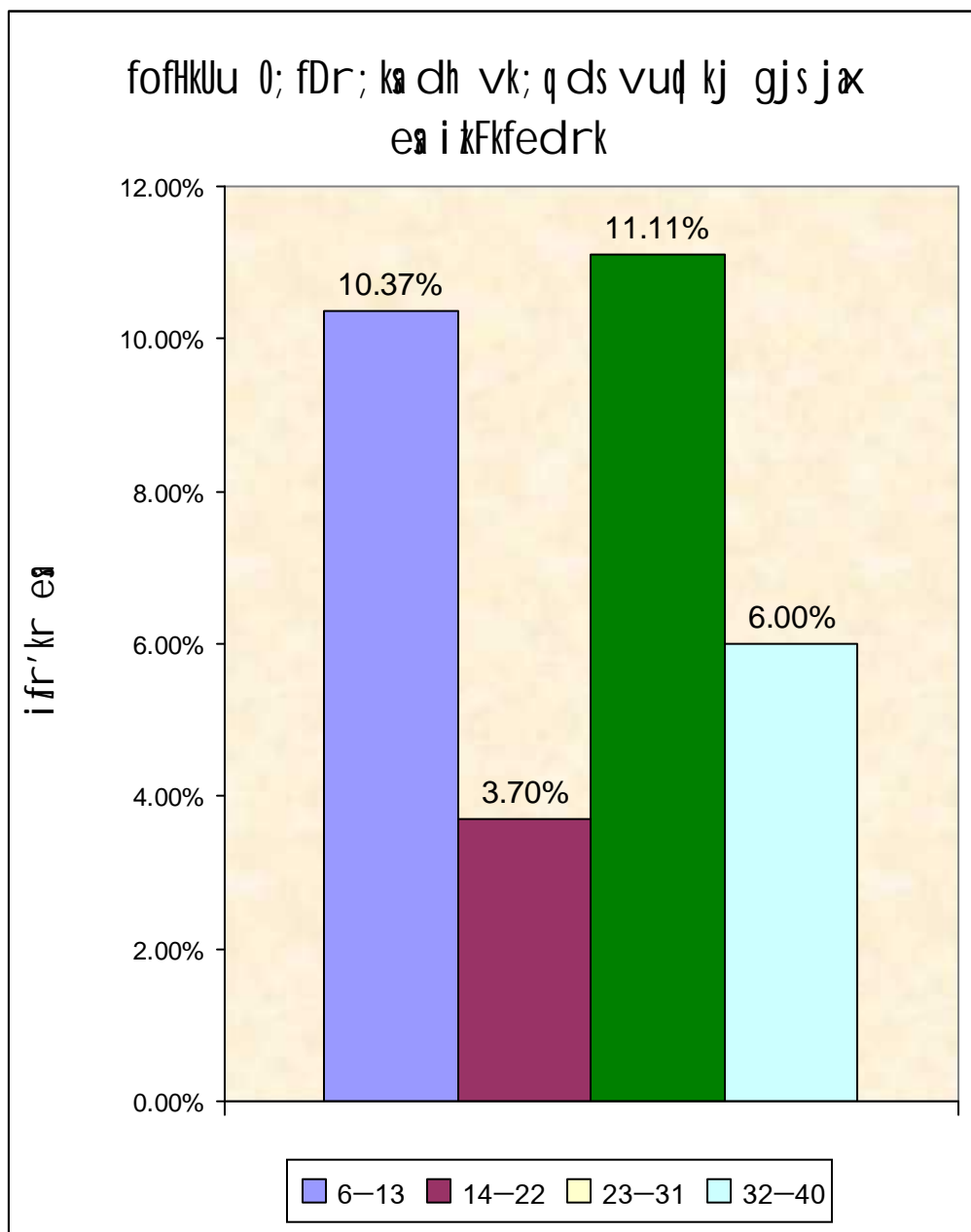
वर्ष	0; 10; 20; 30; 40; 50; 60; 70; 80; 90; 100	वितरण	न	कुल	कुल
6-13	11	10.37%	106	44.83	10
14-22	03	03.70%	81		
23-31	07	11.11%	63		
32-40	03	06%	50		
कुल			300		

$P=1$

$P < 0.01$ पर सार्थक है।

विभिन्न व्यक्तियों की आयु के अनुसार हरे रंग की प्राथमिकता को दर्शाने वाली तालिका के अवलोकन से ज्ञात होता है कि विभिन्न आयु में बाल्यावस्था में बालकों द्वारा लाल रंग को प्राथमिकता दी गयी है।

जिसका कार्इमान 44.83 है जो कि सार्थक है।



रक्त रंग और आयु

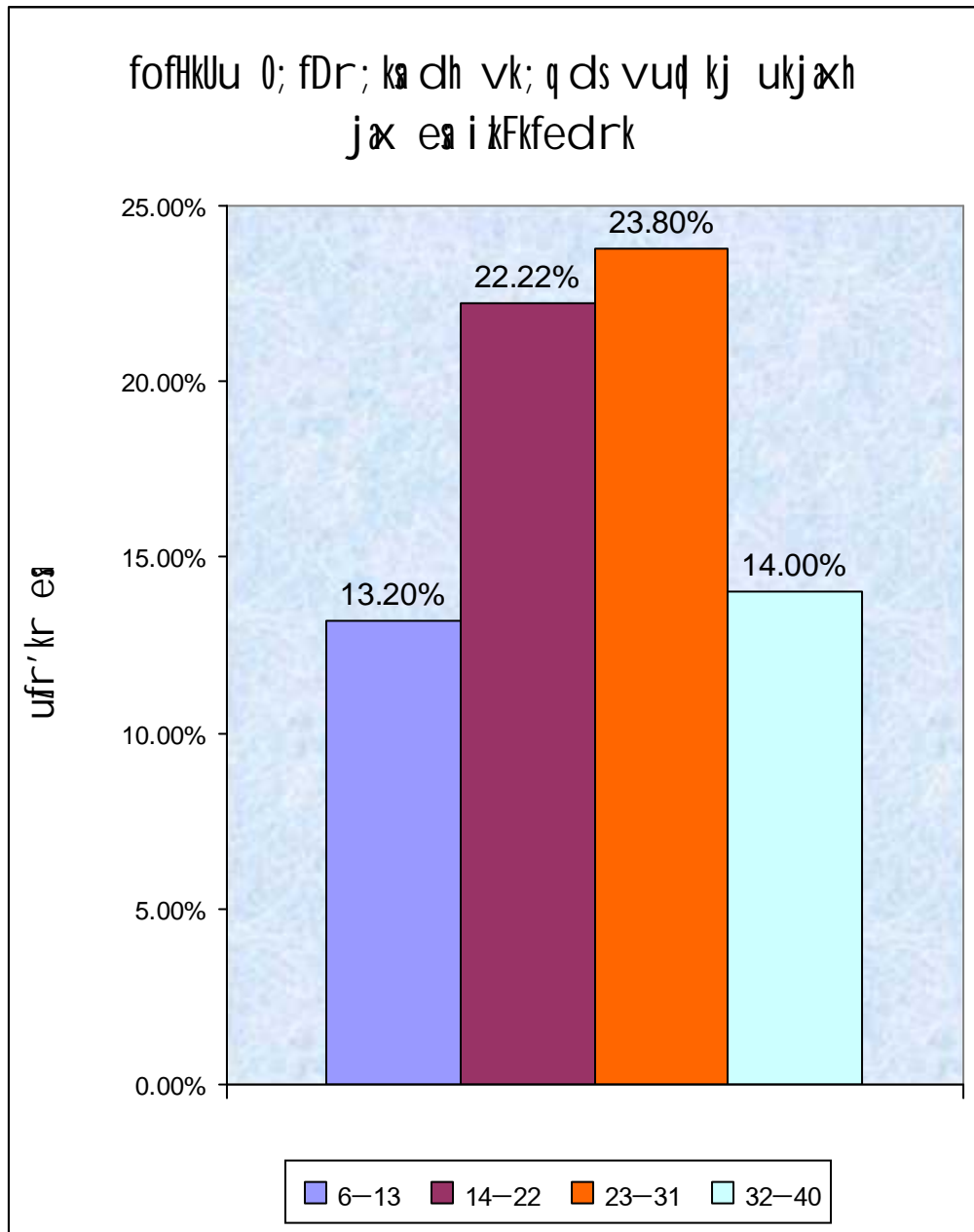
तालिका 30: रक्त रंग और आयु के अनुसार प्राथमिकता

वर्ष; q	0; fDr; ka dh l a; k	i fr'kr	dy	dkbl oxl dk eku	Lokr=a ds va k 1/2
6-13	14	13.20%	106	44.83	10
14-22	18	22.22%	81		
23-31	15	23.80%	63		
32-40	07	14%	50		
dy			300		

$P < 0.01$ पर सार्थक है।

विभिन्न व्यक्तियों की आयु के अनुसार नारंगी रंग की प्राथमिकता को दर्शाने वाली तालिका के अवलोकन से ज्ञात होता है कि विभिन्न आयु में बाल्यावस्था में बालकों द्वारा लाल रंग को प्राथमिकता दी गयी है।

जिसका कार्इमान 44.83 है जो कि सार्थक है।



रक्त रंग और आयु

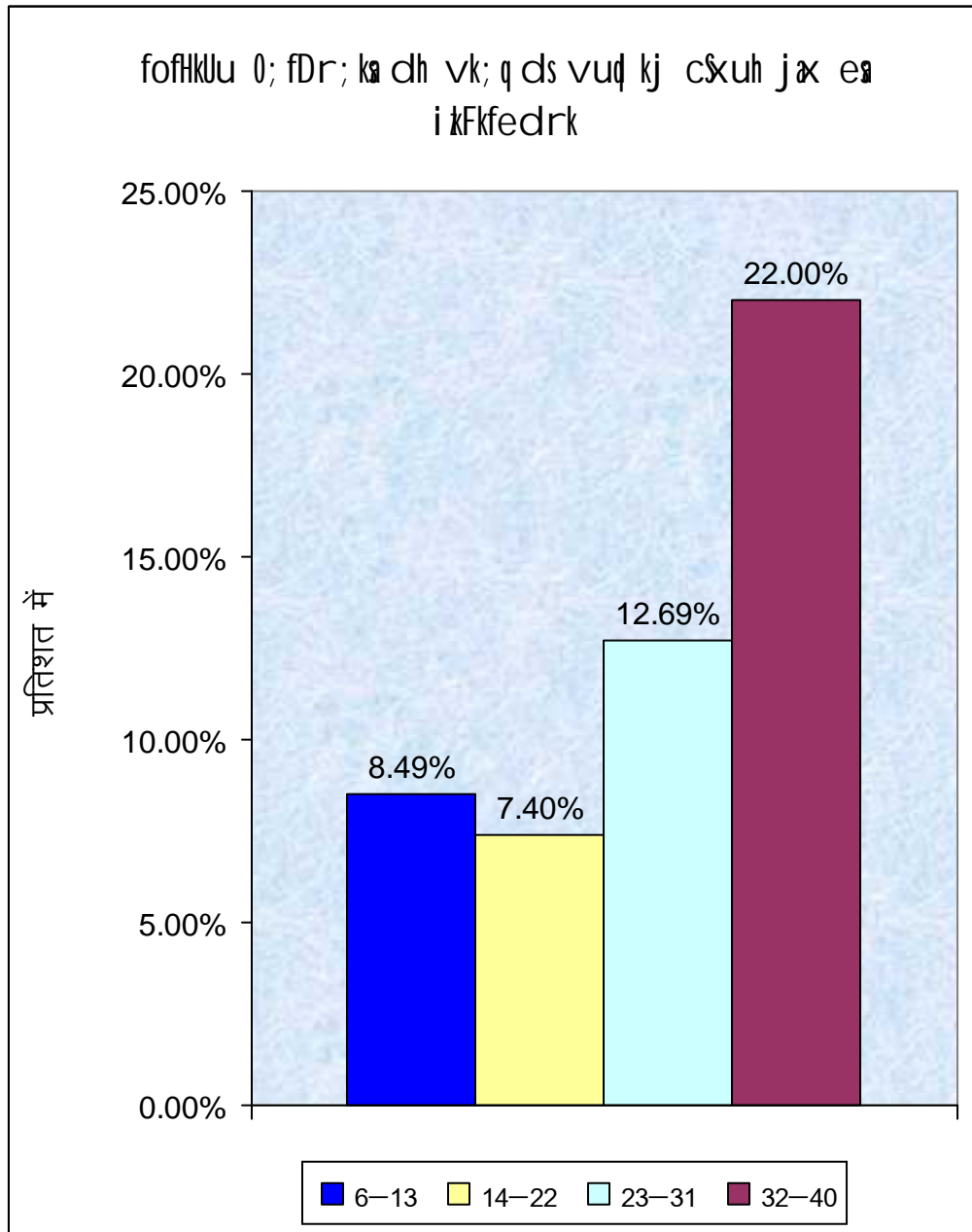
विभिन्न आयु वर्गों में लाल रक्त रंग की प्राथमिकता का विश्लेषण

वयु; q	0; fDr; ka dh l a; k	i fr'kr	dy	dkbl oxl dk eku	Lokr=a ds va k 1/2
6-13	09	8.49%	106	44.83	10
14-22	06	7.40%	81		
23-31	08	12.69%	63		
32-40	11	22%	50		
dy			300		

$P < 0.01$ पर सार्थक है।

विभिन्न व्यक्तियों की आयु के अनुसार बैंगनी रंग की प्राथमिकता को दर्शाने वाली तालिका के अवलोकन से ज्ञात होता है कि विभिन्न आयु में बाल्यावस्था में बालकों द्वारा लाल रंग को प्राथमिकता दी गयी है।

जिसका कार्इमान 44.83 है जो कि सार्थक है।



रक्यदक Øेकद &32

जखक धि i kFkfedrk dks tkuus ds fy; s 0; fDrRo ds vk/kkj ij oxhZdj.k

vk; q	varZeq[kh	cfgZeq[kh	mHk; eq[kh	; ksx
पुरुष	40	27	83	150
महिला	66	50	34	150
योग	106	77	117	300

तालिका अवलोकन से स्पष्ट है कि कुल 300 व्यक्तियों में 150 महिला, 150 पुरुष हैं। जिसमें कि सर्वाधिक महिलाएं अंतर्मुखी व्यक्तित्व की पायी गयी वहीं पुरुष सर्वाधिक उभयमुखी व्यक्तित्व के पाये गये।

रक्यदक Øekd &33

fofHkUu 0; fDr; ka dh muds 0; fDrRo ds vuq kj j& i kFkfedrk dh
rkfydkA

0; fDrRo	yky	i hyk	uhyk	gjk	ukj&h	c&uh	dy
अंतर्मुखी	7	25	28	19	12	15	106
बर्हिमुखी	24	16	5	9	13	10	77
उभयमुखी	30	19	29	14	8	17	117

तालिका अवलोकन से स्पष्ट है कि कुल 300 व्यक्तियों में 150 महिला, 150 पुरुष हैं। अन्तर्मुखी व्यक्तित्व के स्वामियों में सर्वाधिक नीले रंग को प्राथमिकता दी है, वहीं बर्हिमुखी व्यक्तियों के स्वामियों में सर्वाधिक लाल रंग को प्राथमिकता दी है। जबकि उभयमुखी व्यक्तियों के स्वामियों ने सर्वाधिक लाल और नीले रंग को प्राथमिकता दी है।

रङ्ग पसंद &34

तालिका 0; fDrRo ds 0; fDr; का धि यक जख धि i kFkfedrka

0; fDrRo	l a[; k	i fr'kr	dy 0; fDr
अन्तर्मुखी	7	6.60	106
बहिर्मुखी	24	31.16	77
उभयमुखी	30	25.6	117
; ksx			300

तालिका यह स्पष्ट करती है कि अन्तर्मुखी पाये गये कुल 106 व्यक्तियों में केवल 7 व्यक्तियों ने लाल रंग को पसंद किया है। वहीं पर 24 बहिर्मुखी स्वभाव के व्यक्तियों ने लाल रंग पसंद किया है तथा सर्वाधिक उभयमुखी व्यक्तित्व के व्यक्तियों ने लाल रंग पसंद किया है।

rkfydk Øekad & 35

fofHkUu 0; fDrRo ds 0; fDr; ka dh i hys jax dh i kFkfedrka

0; fDrRo	l a[; k	i fr'kr	dy 0; fDr
अंतर्मुखी	25	23.58	106
बहिर्मुखी	16	20.77	77
उभयमुखी	19	16.73	117
; ksx			300

तालिका यह स्पष्ट करती है कि अन्तर्मुखी पाये गये कुल 106 व्यक्तियों में केवल 25 व्यक्तियों ने पीला रंग को पसंद किया है। वहीं 77 बहिर्मुखी स्वाभाव के व्यक्तियों में 16 व्यक्तियों ने पीला रंग पसंद किया है तथा 117 उभयमुखी व्यक्तित्व स्वामियों में 19 व्यक्तियों ने पीला रंग पसंद किया है।

rkfydk Øekad & 36

fofHKUu 0; fDrRo ds 0; fDr; ka dh uhyk jax dh i kFkfedrka

0; fDrRo	l a[; k	i fr'kr	dy 0; fDr
अर्तमुखी	28	26.41	106
बर्हिमुखी	5	6.49	77
उभयमुखी	29	24.78	117
; ksx			300

तालिका क्रमांक 36 यह स्पष्ट करती है कि 106 अर्न्तमुखी व्यक्तियों में 28 लोगों द्वारा नीले रंग को प्राथमिकता दी गई। तथा 77 बर्हिमुखी व्यक्तियों में से 5 व्यक्तियों ने नीले रंग को प्राथमिकता दी। जबकि उभयमुखी कुल व्यक्तियों 117 में से 29 व्यक्तियों ने नीले रंग को प्राथमिकता दी।

rkfydk Øekad & 37

fofHKUu 0; fDrRo ds 0; fDr; ka dh gjk jax dh i kFkfedrKA

0; fDrRo	l a[; k	i fr'kr	dy 0; fDr
अंतर्मुखी	19	17.92	106
बहिर्मुखी	9	11.68	77
उभयमुखी	14	11.96	117
; ks			300

तालिका क्रमांक 37 यह स्पष्ट करती है कि 106 अन्तर्मुखी व्यक्तियों में 19 लोगों द्वारा हरे रंग को प्राथमिकता दी गई। तथा 77 बहिर्मुखी व्यक्तियों में से 9 व्यक्तियों ने हरे रंग को प्राथमिकता दी। जबकि उभयमुखी कुल व्यक्तियों 117 में से 14 व्यक्तियों ने हरे रंग को प्राथमिकता दी।

rkfydk Øekad & 38

fofHKUu 0; fDrRo ds 0; fDr; ka dh ukjæh jæ dh i kFkfedrka

0; fDrRo	l a[; k	i fr'kr	dy 0; fDr
अर्तमुखी	12	11.32	106
बर्हिमुखी	13	16.88	77
उभयमुखी	8	6.83	117
; ksx			300

तालिका क्रमांक 38 यह स्पष्ट करती है कि 106 अर्तमुखी व्यक्तियों में 12 लोगों द्वारा नारंगी रंग को प्राथमिकता दी गई। तथा 77 बर्हिमुखी व्यक्तियों में से 13 व्यक्तियों ने नारंगी रंग को प्राथमिकता दी। जबकि उभयमुखी कुल व्यक्तियों 117 में से 8 व्यक्तियों ने नारंगी रंग को प्राथमिकता दी।

rkfydk Øekad & 39

fofHKUu 0; fDrRo ds 0; fDr; ka dh c&uh ja dh i kFkfedrka

0; fDrRo	l a[; k	i fr'kr	dy 0; fDr
अर्तमुखी	15	14.15	106
बर्हिमुखी	10	12.98	77
उभयमुखी	17	14.52	117
; ksx			300

तालिका क्रमांक 36 यह स्पष्ट करती है कि 106 अर्न्तमुखी व्यक्तियों में 15 लोगों द्वारा बैंगनी रंग को प्राथमिकता दी गई। तथा 77 बर्हिमुखी व्यक्तियों में से 10 व्यक्तियों ने बैंगनी रंग को प्राथमिकता दी। जबकि उभयमुखी कुल व्यक्तियों 117 में से 17 व्यक्तियों ने बैंगनी रंग को प्राथमिकता दी।

