

प्रकरण पाचवे
नांदेड व परभणी जिल्ह्याच्या
लोकसंख्येच्या वैशिष्ट्यांचा
तुलनात्मक अभ्यास



प्रकरण पाचवे
नांदेड व परभणी जिल्ह्याच्या लोकसंख्येच्या वैशिष्ट्यांचा
तुलनात्मक अभ्यास

अनुक्रमणिका	
5.	प्रस्तावना (Introduction)
5.1	नांदेड व परभणी जिल्ह्यातील लोकसंख्येचा आकार व घनता
5.2	नांदेड व परभणी जिल्ह्यातील लोकसंख्येची रचना
	5.2.1 लोकसंख्येची ग्रामीण व नागरी विभागणी
	5.2.2 स्त्री-पुरुष गुणोत्तर
	5.2.3 साक्षरता प्रमाण
	5.2.4 वयोगटानुसार प्रमाण
	5.2.5 व्यवसायानुसार प्रमाण
	5.2.6 धर्मानुसार विभागणी
	5.2.7 अनुसूचित जाती-अनुसूचित जमाती नुसार विभागणी

नांदेड व परभणी जिल्हाच्या लोकसंख्येच्या वैशिष्ट्यांचा तुलनात्मक अभ्यास

5. प्रस्तावना (Introduction) :

एखाद्या देशाचा किंवा भूप्रदेशाचा विकास हा त्या भू-प्रदेशातील उपलब्ध नैसर्गिक साधन सामग्री व त्या भू-प्रदेशातील मानवी घटक म्हणजे लोकसंख्या यावर अवलंबून असतो. तसेच एखाद्या देशातील नैसर्गिक साधन सामग्रीचा पर्याप्त उपयोग हा बऱ्याच अंशी त्या देशातील लोकसंख्येच्या गुणवत्तेवर अवलंबून असते. तसेच देशाच्या विकासाच्या दृष्टिने आवश्यक असणारे श्रम, संघटक हे घटक लोकसंख्येशी संबंधित असल्याने लोकसंख्या ही विकास प्रक्रियेतील एक महत्त्वाचे साधन ठरते. त्यामुळेच आर्थिक दृष्टिकोनातून लोकसंख्येस किंवा लोकसंख्येच्या गुणात्मकतेस असणारे महत्त्व अर्थतज्ज्ञांनी 'मानवी भांडवलाच्या' स्वरूपात मान्य केले. जरी असे असले तरी लोकसंख्येची गुणवत्ता केवळ आर्थिक चलांच्या माध्यमातून प्रभावीत होत नसून इतर अनेक सामाजिक व सांस्कृतिक चलांच्या माध्यमातून सुद्धा लोकसंख्येची गुणवत्ता आकार घेत असते. १९९० नंतर उदयास आलेली मानवी विकासाची संकल्पना सुद्धा लोकसंख्येच्या या पैलूवर अधिक भर देणारी आहे.

देशाच्या किंवा भू-प्रदेशाच्या विकासाच्या प्रक्रियेत लोकसंख्या या घटकास महत्त्वाचे स्थान असले तरीही जेव्हा लोकसंख्या सातत्याने वेगाने वाढत जाते तेव्हा हाच घटक विकास प्रक्रियेत अडसर ठरतो. त्यामुळे लोकसंख्याशास्त्रीय अध्ययनात लोकसंख्येच्या रचनेच्या अध्यक्षाच्या बरोबरच लोकसंख्येत वाढ किंवा घटीच्या माध्यमातून होणारा बदल व देशातील उपलब्ध नैसर्गिक संसाधने त्यामध्ये समतोल टिकवून ठेवण्याच्या दृष्टीने अभ्यासक, नियोजनकर्ता व धोरणकर्त्याद्वारे

लोकसंख्येच्या आकारमानाच्या अध्ययनास तितकेच महत्त्व दिले जाते.

लोकसंख्येची घनता हा घटक सुद्धा लोकसंख्येच्या आकारमानाबरोबरच लोकसंख्येची घनता ही लोकसंख्येमध्ये होणारी वृद्धी अथवा घट यावर प्रकाश टाकण्यास मदत करते. लोकसंख्येच्या आकारमानाचा अभ्यास करताना प्रामुख्याने एकूण लोकसंख्येचा आकार व लोकसंख्येतील वृद्धी अथवा घट या माध्यमातून होणारे बदल व बदलाची कारण मीमांसा अभ्यासली जाते. तर लोकसंख्येच्या रचनेमध्ये लोकसंख्येची प्रमुख वैशिष्ट्ये म्हणजे लोकसंख्येची ग्रामीण-नागरी विभागणी, स्त्री-पुरुष विभागणी, साक्षरता, लोकसंख्येची वयोगटानुसार विभागणी, व्यवसायानुसार विभागणी व अनुसूचित जाती-जमातींची संख्या इ. अनेक वैशिष्ट्यांचा अभ्यास समाविष्ट असतो. त्यामुळे लोकसंख्येच्या आकारमानाबरोबरच लोकसंख्या गुणवत्ता ठरविणारे घटक समजून घेण्यासाठी लोकसंख्येच्या रचनेच्या अभ्यासास लोकसंख्याशास्त्रीय अध्ययनात महत्त्वाचे स्थान दिले जाते. प्रस्तुत प्रकरणाच्या पहिल्या भागात नांदेड व परभणी जिल्ह्यातील लोकसंख्येचा आकार व घनतेचा आढवा घेतला असून, दुसऱ्या भागात दोन्ही जिल्ह्यातील लोकसंख्येच्या रचनेचे अभ्यासयुक्त विश्लेषण केले आहे.

5.1 नांदेड व परभणी जिल्ह्याच्या लोकसंख्येचे आकारमान व लोकसंख्येची घनता

1. नांदेड व परभणी जिल्ह्याच्या लोकसंख्येचा आकार व वृद्धी

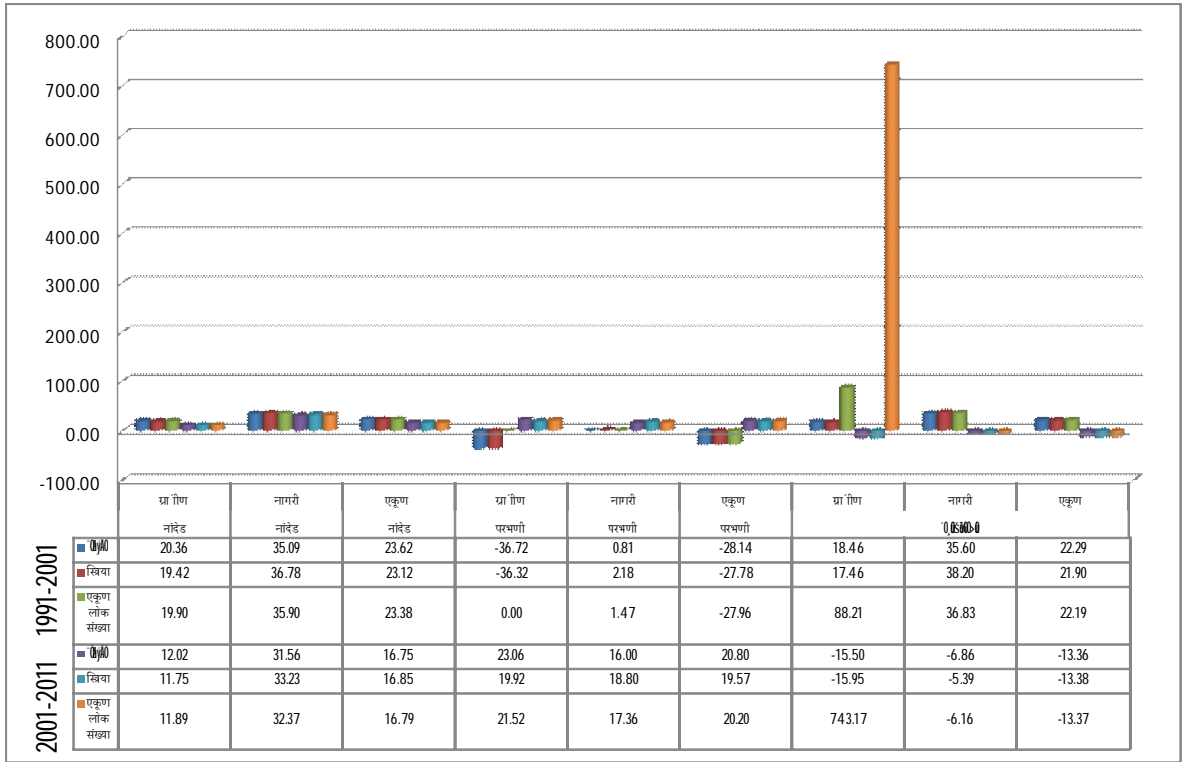
भारतात पूर्वी नियंत्रितपणे जनगणना केली जात नव्हती. परंतु संयुक्त राष्ट्रसंघाने प्रतिपादन केल्यानुसार प्रत्येक देशाने १० (शून्य) ने संपणाऱ्या वर्षी किंवा त्या वर्षाच्या जवळपासच्या एखाद्या वर्षी जनगणना करावी. संयुक्त राष्ट्रसंघाच्या या मार्गदर्शक तत्त्वानुसार भारतामध्ये १८८१ पासून नियमितपणे दर दहा वर्षांनी जनगणना घेतली जाते. दर दहा वर्षांनी जनगणना केल्यामुळे प्रत्येक

दहा वर्षांनी लोकसंख्येच्या आकारमानात होत असलेल्या बदल व बदलांच्या प्रवृत्ती लक्षात येण्यास मदत होते. दोन्ही जिल्ह्यातील लोकसंख्येच्या आकारमानात झालेला बदल अभ्यासण्यासाठी प्रामुख्याने १९९१, २००१ व २०११ या तीन जनगणनेच्या माहितीचा आधार घेतला आहे. तक्ता क्र. ५.१ मध्ये दोन्ही जिल्ह्यातील लोकसंख्येचा आकार व लोकसंख्येत अध्ययन काळात झालेली वृद्धी दर्शविली

† 0E6

आलेख क्र. ५.१

नांदेड व परभणी जिल्ह्यातील लोकसंख्येचा आकार व वृद्धी दर दर्शविणारा आलेख



तक्ता क्र. ५.१ वरून १९९१ मध्ये नांदेडची एकूण लोकसंख्या २३ लाख ३१ हजार होती तर २००१ व २०११ मध्ये त्यात अनुक्रमे २८ लाख ७६ हजार व ३३ लाख ५९ हजारांनी वाढ झाल्याचे दिसते. म्हणजेच १९९१ ते २०११ या कालावधीत लोकसंख्येत सातत्याने वाढ झाल्याचे दिसते. त्याचप्रमाणे १९९१ मध्ये नांदेडची एकूण पुरुषांची लोकसंख्या ११ लाख ९८ हजार व २००१ व २०११ मध्ये अनुक्रमे १४ लाख ८१ हजार व १७ लाख २९ हजारांनी वाढलेले दिसते. तर स्त्रियांचे प्रमाण १९९१ मध्ये ११ लाख ३३ हजार व २००१ व २०११ मध्ये अनुक्रमे १३ लाख ९५ हजार व १६ लाख ३० हजारांनी वाढल्याचे दिसते. पुरुषांच्या तुलनेत स्त्रियांचे प्रमाण कमी दिसते.

त्याचप्रमाणे परभणी जिल्ह्यातील १९९१च्या जनगणनेप्रमाणे एकूण लोकसंख्या २१ लाख १७ हजार होती तर २००१ व २०११ मध्ये अनुक्रमे १५ लाख २५ हजार व १८ लाख ३३ हजार होती. म्हणजेच १९९१ नंतर कमी झाल्याची व नंतर वाढलेली दिसते. त्याचप्रमाणे परभणी जिल्ह्यातील एकूण पुरुषांची लोकसंख्या १९९१ मध्ये १० लाख ८४ हजार व २००१ व २०११ मध्ये अनुक्रमे ७ लाख ७९ हजार व ९ लाख ४१ हजार म्हणजे १९९१ च्या तुलनेने कमी झाल्याचे दिसते. त्याचप्रमाणे स्त्रियांचे प्रमाण १९९१ मध्ये १० लाख ३३ हजार व २००१ व २०११ मध्ये अनुक्रमे ७ लाख ४६ हजार व ८ लाख ९२ हजार एवढे दिसून येते.

१९९१ प्रमाणे मराठवाड्याची एकूण लोकसंख्या १२८ लाख ९१ हजार असून पुरुषांची प्रमाण ६५ लाख ९१ हजार व स्त्रियांचे ६२ लाख ०९ हजार होती. २००१ मध्ये अनुक्रमे १५६ लाख २९ हजार तर पुरुषांची ८० लाख ६० हजार व स्त्रियांचे प्रमाण ७५ लाख ६९ हजार आणि २००१ व २०११ मध्ये हेच प्रमाण अनुक्रमे १३५ लाख ३९ हजार व स्त्रियांचे प्रमाण ६५ लाख ५६ हजार व पुरुषांचे प्रमाण ६९ लाख ८३ हजार एवढे होते.

नांदेड व परभणी जिल्ह्यातील १९९१-२००१ व २००१-२०११ चा दशवर्षीय वृद्धीदर

१९९१-२००१ मध्ये नांदेड जिल्ह्याचा दशवर्षीय वृद्धीदर बघता पुरुष २३.६२%, स्त्रिया २३.१२% व एकूण २३.३८% एवढा वृद्धीदर दिसून येतो. त्याची तुलना २००१-२०११च्या दशवर्षीय वृद्धीदराशी करता एकूण लोकसंख्येचा वृद्धीदर १६.७९%नी कमी झाल्याचे दिसते. म्हणजेच ७ टक्क्यांनी लोकसंख्या कमी झाल्याची दिसते. त्याचप्रमाणे परभणी जिल्ह्याचा विचार करता १९९१-२००१ मध्ये एकूण लोकसंख्या २७.९६ टक्के व २००१-२०११ मध्ये २०.२०% होती. म्हणजेच १९९१ ते २००१ मध्ये -२७.९६% नी वाढलेला दिसतो. त्याचप्रमाणे पुरुष व स्त्रीयांचे प्रमाण अनुक्रमे -२८.१४% व -२७.७८% व २०.८% व १९.५७% नी कमी झाल्याचे दिसते.

नांदेड व परभणीची तुलना करता १९९१-२००१ मध्ये पुरुषांची संख्या परभणी पेक्षा नांदेड जिल्ह्याची २३.५२% जास्त असल्याचे आढळते. त्याचप्रमाणे स्त्री प्रमाण हे नांदेड जिल्ह्याचे २३.१२% नी वाढलेले दिसते तर परभणीचे प्रमाण कमी दिसते. २००१-२०११चा वृद्धीदर बघता एकूण लोकसंख्या नांदेडची १६.७९% व परभणीची २०.२०% होती. म्हणजेच नांदेडच्या तुलनेत परभणी जिल्ह्याची लोकसंख्या ४ टक्क्यांनी वाढलेली दिसते.

नांदेड व परभणी जिल्ह्यातील लोकसंख्येच्या वृद्धीस जबाबदार असणाऱ्या घटकांची कारणे:

भारत लोकसंख्येच्या बाबतीत जरी जगात दुसऱ्या क्रमांकाचा देश असला तरी गेल्या काही दशकांपासून लोकसंख्या वाढीचा वेग कमी झाला आहे. असे असले तरी देश, राज्य, विभाग तसेच जिल्हा पातळीवर लोकसंख्या वाढीची प्रवृत्ती दिसून येते. दोन भिन्न कालखंडात एखाद्या भूभागाच्या लोकसंख्येत होणारा बदल (वाढ किंवा घट) ज्या कारणांनी घडून येते त्यातील तीन महत्त्वाची कारणे किंवा घटक लोकसंख्याशास्त्रातील नेहमीच चर्चेचा विषय आहेत.

1. स्त्रियांची जननक्षमता : जन्मदरात वाढ किंवा घट

2. मर्त्यता : मृत्युदरात झालेली वाढ किंवा घट
3. लोकसंख्येचे स्थलांतर

या तीन घटकांपैकी दोन्ही जिल्ह्यांत लोकसंख्या वृद्धीस मोठ्या प्रमाणात प्रभावीत करण्यामध्ये स्थलांतर या घटकाची भूमिका मर्यादित आहे. कारण मुळात मराठवाडा विभागच इतर विभागाच्या तुलनेत मागासलेला विभाग म्हणून ओळखला जातो. त्यातही मराठवाड्यातील औरंगाबाद, जालना या जिल्ह्याचा अपवाद वगळता इतर जिल्ह्याचा फारसा औद्योगिक विकास झालेला नाही. त्यामुळे इतर जिल्ह्यांमधून या दोन जिल्ह्यात होणारे लोकसंख्येचे स्थलांतर हे खूपच मर्यादित असण्याची शक्यता आहे. स्थलांतर या घटकाशिवाय १९९१ ते २०११ या कालखंडातील दोन्ही जिल्ह्यातील लोकसंख्या वृद्धिमध्ये जननदर व मृत्युदर (मर्त्यता) या घटकांचा प्रभाव व भूमिका महत्त्वाची

नांदेड व परभणी जिल्ह्यातील एकूण जननदर व मृत्युदर :

स्त्रियांची जननक्षमता ही दोन्ही भिन्न कालखंडाशी तुलना करण्याकरिता विशिष्ट वयोगटानुसार काढलेले जननदर एकत्रित करून सर्वांचे एकच मापक काढले जाते. या मापकास एकूण जननदर या नावाने ओळखले जाते. हे दोन्ही जिल्हे विकासाच्या प्रक्रियेत मागे असल्याने जिल्ह्यातील लोकसांख्यिकीय संक्रमण सुद्धा खूपच मंद स्वरूपाचे आहे.

जननदरावर प्रभाव पाडणारे महत्त्वाचे घटक म्हणजे स्त्री-साक्षरता, विवाहाचे सरासरी वय व कुटुंब नियोजन पद्धतीचा अवलंब इ. होत. स्त्रियांची शैक्षणिक पातळी व स्त्रियांचा जननदर यामध्ये स्पष्ट ऋणात्मक संबंध प्रस्थापित असल्याचे अनेक अभ्यासावरून लक्षात आले आहे. रेल्वे जे. आर., कानिटकर तारा (१९८०)¹ यांना त्यांच्या अभ्यासात शैक्षणिक प्राप्ती आणि स्त्रियांचा जननदर यामध्ये विरुद्ध स्वरूपाचा संबंध तर शैक्षणिक प्राप्ती व कुटुंब नियोजनाचे उपयोजन यामध्ये प्रत्यक्ष (धनात्मक) संबंध असतो, असे आढळले. स्त्रियांचा आणि जननक्षमतेचा ज्या

वयाशी संबंध येतो, तो वयोगट म्हणजे १३ ते ४९ होय. या वयोगटातील स्त्रियांच्या साक्षरतेचा व जननदराचा व्यस्त संबंध असतो.

महाराष्ट्रातील विकासाचा व जननदराचा संबंध अभ्यासण्याचा प्रयत्न मुखर्जी एस. आणि कुलकर्णी एस. (१९८९)^२ यांनी केला, त्यांच्या अभ्यासानुसार विकसित क्षेत्रामध्ये कृषि विकास हा महिलांच्या साक्षरता व विवाहावेळीच्या वयातील वाढ या माध्यमातून जननदरास न्यून पातळीकडे नेतो. नांदेड जिल्हा हा जुना जिल्हा असूनही हा जिल्हा मराठवाड्यातील मागासलेला जिल्हा म्हणून ओळखला जातो. तर परभणी जिल्हा हा नवनिर्वाचित जिल्हा असल्यामुळे याही जिल्ह्याचा म्हणावा तितका विकास झालेला नाही. या दोन्ही जिल्ह्यात औद्योगिकीकरणचा अभाव तर आहेच, शिवाय कृषि क्षेत्राचा अजूनही म्हणावा तितका विकास झालेला नाही. कदाचित या दोन्ही जिल्ह्यांच्या विकासातील मागासलेपणामुळेच स्त्रियांच्या शिक्षणाची पातळी कमी राहून विवाहावेळीचे वय सुद्धा कमी आहे. ज्याचा परिणाम म्हणून या दोन्ही जिल्ह्यातील जननदर वाढीव राहून लोकसंख्या वाढ वेगाने घडून आली.

या दोन्ही जिल्ह्यातील जननदरावर प्रभाव पाडणाऱ्या या सर्व घटकांमुळे जननदर अधिक दिसत असला तरी मराठवाड्याच्या इतर जिल्ह्यांच्या तुलनेत तो कमी असल्याचे दिसते.

2. लोकसंख्येची घनता (Population Density)

लोकसंख्याशास्त्रात घनतेला महत्त्वाचे स्थान आहे. यापुढे जाऊन लोकसंख्याशास्त्रामध्ये लोकसंख्येचे विभाजन व लोकसंख्येची घनता हे प्रमुख विषय मानले जातात. शिवाय लोकसंख्येच्या विभाजनाचा अभ्यास हा लोकसंख्येच्या घनतेचा विचार केल्याशिवाय पूर्णत्वास जात नाही.

लोकसंख्येच्या घनतेमुळे खऱ्या अर्थाने लोकसंख्येची कल्पना येते. कारण लोकसंख्येच्या घनतेमध्ये खऱ्या अर्थाने 'किती' लोक 'किती भागात' ही संकल्पना सामावलेली आहे. सर्वप्रथम इ.स. १८३८ मध्ये हेन्री ड्यूटी हारनेस यांनी लोकसंख्येची घनता ही संकल्पना मांडली. साधारणपणे एक चौरस किलोमीटर परिक्षेत्रात सरासरी किती लोकसंख्या राहते, हे लोकसंख्येच्या घनतेवरून समजण्यास मदत होते. साध्या सूत्राच्या मदतीने लोकसंख्येची घनता शोधता येते.

आपण

$$\text{लोकसंख्येची घनता} = \frac{\text{एकूण लोकसंख्या}}{\text{एकूण क्षेत्रफळ (चौ.कि.मी.)}}$$

लोकसंख्येच्या घनतेस कधी कधी 'मनुष्य भूमी गुणोत्तर' (Man Land Ratio) अशीही संबोधता येते. या संज्ञेच्या द्वारे कोणत्याही देश किंवा प्रदेशावरील मनुष्यांचा भार जाणून घेता येतो. लोकसंख्येच्या घनतेच्या अध्ययनावरून एखाद्या प्रदेशाची दाट, मध्यम व विरळ लोकवस्तीचे प्रदेश अशी विभागणी करण्यास मदत होते. नैसर्गिक घटकांची अनुकूलता असलेल्या ठिकाणी लोकसंख्येची घनता म्हणजे दर चौ.कि.मी. मध्ये राहणाऱ्या लोकांची संख्या जर वाजवी स्वरूपात असेल तर अशा ठिकाणी विकासाचे कार्यक्रम तसेच विविध योजना राबविण्यात येतात.

एकूणच लोकसंख्येच्या घनतेवरून संबंधित भागाच्या विकासाला कितपत संधी आहे याचा अंदाज बांधता येणे शक्य होते. याशिवाय एखाद्या नवीन वाहतूक मार्ग तयार करावयाचा असेल तर त्या विशिष्ट प्रदेशातील लोकसंख्येच्या घनतेचा अभ्यास व विचार महत्त्वाचा ठरतो. त्याचबरोबर एखाद्या प्रदेशात उपलब्ध नैसर्गिक संसाधनांच्या तुलनेत लोकसंख्या अतिरिक्त आहे किंवा कमी आहे, याची कल्पना येते. सामाजिक तसेच आर्थिक विकासाच्या योजनांमध्ये लोकसंख्येची घनता प्रगतीची व विकासाची अनुकूलता वा प्रतिकूलता दर्शविण्याच्या दृष्टीने सहाय्यक ठरते.

ज्या भू-प्रदेशात उपलब्ध नैसर्गिक संसाधनास पुरेशी अशी लोकसंख्येची घनता असेल, त्या भू-प्रदेशास विकासाच्या दृष्टीने अधिक संधी उपलब्ध असतात. याउलट जर एखाद्या भू-प्रदेशात नैसर्गिक संसाधनांच्या तुलनेत लोकसंख्येची घनता जास्तीची असेल, तर अशा भागातून लोकसंख्येचे स्थलांतर वाढून विकासकार्यात अडथळे निर्माण होण्याची शक्यता असते. यादृष्टीने लोकसंख्येच्या घनतेचे अध्ययन हे महत्त्वाचे आहे.

लोकसंख्येच्या घनतेवर प्रभाव पाडणारे घटक :

महाराष्ट्र राज्यातील एकूण लोकसंख्येच्या घनतेचे वितरण लक्षात घेता हे वितरण अनियमितपणे विखुरलेले अनुभवास येते. प्रामुख्याने निवार्हासाठी कशा प्रकारचा व्यवसाय उपलब्ध होतो यावर लोकसंख्येची घनता बरीच अवलंबून असते. महाराष्ट्रात मुंबई, पुणे, नागपूर या शहरांची लोकसंख्येची घनता अतिशय दाट आहे. याचे महत्त्वाचे कारण म्हणजे या ठिकाणी लोकांना निवार्हासाठी उपलब्ध होणारा व्यवसाय, पुरेसे व हमखास उत्पन्न, वाहतूक सुविधा इ. ची उपलब्धता होय. याउलट ज्या ठिकाणी या सुविधांच्या उपलब्धतेवर मर्यादा आहेत, त्या ठिकाणाची लोकसंख्येची घनता ही विरळ आढळते.

महाराष्ट्रातील जवळपास ६१ टक्के लोकसंख्या ही ग्रामीण भागामधून केंद्रीभूत आहे. अर्थात या सरासरीत मुंबईचाही समावेश आहे. मुंबई वगळून याचा विचार केल्यास हे प्रमाण खूपच जास्त आहे. ग्रामीण भागातील लोकांचा शेती हा प्रमुख व्यवसाय आहे. शेती व्यवसाय हा बऱ्याच अंशी निसर्गाच्या कृपेवर अवलंबून असल्याने शेतीच्या उत्पन्नात बरीच अनिश्चितता दिसते. ज्याचा परिणाम म्हणून कोरडवाहू शेतीचे अस्तित्त्व असणाऱ्या प्रदेशात लोकसंख्येची घनता कमी किंवा मध्यम स्वरूपाची आढळते, तर ज्या प्रदेशात बागायती शेती मोठ्या प्रमाणावर केली जाते; अशा प्रदेशातून लोकसंख्येची घनता अधिक आढळते. याशिवाय औद्योगिकीकरणाचे केंद्र असणाऱ्या

भागाकडे (निश्चित स्वरूपाचा रोजगार प्राप्त होत असल्याने) स्थलांतरीत होण्याचा लोकांचा कल असतो. परिणामी औद्योगिकीकरणाचे केंद्र असणाऱ्या भागात लोकसंख्येची घनता अधिक आढळते.

नांदेड व परभणी जिल्ह्यातील लोकसंख्येची घनता (Population Density)

तक्ता क्र. ५.२ मध्ये नांदेड व परभणी जिल्ह्यातील लोकसंख्येची घनता व लोकसंख्येच्या घनतेतील दशवार्षीय प्रतिशत वाढ दर्शविलेली आहे.

तक्ता क्र. ५.२

नांदेड व परभणी जिल्ह्यातील लोकसंख्येची घनता

(दर चौ.कि.मी. मध्ये)

अ.क्र.	जिल्हा / विभाग	लोकसंख्येची घनता			लोकसंख्येच्या घनतेतील दशवार्षीय प्रतिशत वाढ	
		1991	2001	2011	1991-2001	2001-2011
01.	नांदेड	222	272	319	22.52	18.77
02.	परभणी	192	224	295	16.67	14.08
03.	मराठवाडा	197	240	354	21.83	16.83

स्रोत: १. महाराष्ट्र - मानव विकास अहवाल (२००२) तक्ता क्र. २ व ३ पृ. १४५, १४७.

2. Census of India 2011

३. सामाजिक व आर्थिक समालोचन वर्ष २००२ पृ. क्र. १ ते ३.

टीप : लोकसंख्येची घनता दर चौरस कि.मी. मध्ये.

तक्ता क्र. ५.२ वरून १९९१ मध्ये नांदेड जिल्ह्यातील लोकसंख्येची घनता चौ.कि.मी. ला २२२ एवढी जास्त तर परभणी जिल्ह्याची लोकसंख्येची घनता १९२ एवढी कमी आढळते. नांदेड जिल्ह्याची लोकसंख्येची घनता मराठवाडा विभागाच्या लोकसंख्येच्या घनतेपेक्षा (१९७) जास्त,

तर परभणी जिल्ह्याची लोकसंख्येची घनता मराठवाड्याच्या लोकसंख्येच्या घनतेपेक्षा (१९७) कमी
† 0/0

२००१च्या जनगणनेनुसार नांदेड जिल्ह्याची लोकसंख्येची घनता २७२ जास्त आहे, तर परभणी जिल्ह्यातील लोकसंख्येची घनता २२४ कि.मी. आहे. तर २०११ च्या जनगणनेनुसार नांदेड जिल्ह्याची घनता (३१९) परभणी जिल्ह्यापेक्षा (२९५) जास्त दिसून येते. परभणी व नांदेड जिल्ह्याच्या घनतेची तुलना करता १९९१, २००१ व २०११ या तीनही जनगणनेचा विचार करता नांदेड जिल्ह्याची लोकसंख्येची घनता अधिक, तर परभणी जिल्ह्याची लोकसंख्येची घनता कमी आढळते. यामागे नांदेड जिल्ह्यातील वाढते जननदर, घटता मृत्यूदर व स्थलांतर इ. कारणांचा परिणाम होय.

नांदेड व परभणी जिल्ह्यातील लोकसंख्येच्या घनतेची प्रतिशत वाढ

१९९१-२००१ या दशकात नांदेड जिल्ह्यातील लोकसंख्येच्या घनतेत २२.५२% नी वाढ झाली. तर परभणी जिल्ह्यात १६.६७%नी वाढ झाली. यावरून असे लक्षात येते की, परभणी जिल्ह्यापेक्षा नांदेड जिल्ह्याच्या लोकसंख्येच्या घनतेच्या वाढीचा दर जास्त आढळून येतो. त्याचप्रमाणे मराठवाडा विभागाच्या लोकसंख्येच्या घनतेतील वाढीचा दर (२१.८३%) दोन्ही जिल्ह्यांच्या तुलनेत नांदेड पेक्षा कमी व परभणी पेक्षा जास्त दिसून येतो.

२००१-२०११ या दशकातही नांदेड जिल्ह्याच्या घनतेतील लोकसंख्या प्रतिशत वाढ १८.७७% ही परभणी जिल्ह्यातील घनतेच्या प्रतिशत वाढीपेक्षा १४.०८% कमी आहे. या दोन्ही जिल्ह्यांच्या लोकसंख्येच्या घनतेत १९९१-२००१ या दशकापेक्षा २००१-२०११ या दशकात घट झालेली दिसून येते. दोन्ही जिल्ह्यात लोकसंख्या नियंत्रणासाठी राबवलेल्या उपाययोजनांचा कदाचित हा परिणाम असावा. मात्र याच दोन दशकाच्या दरम्यान जिल्ह्याच्या लोकसंख्येच्या घनतेत ३.७५%नी

घट झाली. तर परभणी जिल्ह्याच्या लोकसंख्येच्या घनतेत मात्र केवळ २.५९% नी घट झाली. ह्या फरकाचे कारण म्हणजे नांदेड हा जिल्हा परभणी जिल्ह्यापेक्षा विकासाच्या दृष्टीने अग्रेसर असल्याने स्थलांतर या घटकाच्या परिणामामुळे हा फरक दिसून येतो.

१९९१ ते २०११ या वीस वर्षांच्या काळातही लोकसंख्येच्या घनतेतील प्रतिशत वाढ ही नांदेड जिल्ह्याची (४१.२९%) अधिक तर परभणी जिल्ह्याची (३०.७५%) कमी आहे. मराठवाडा विभागाचा (३८.८६%) विचार करता नांदेड जिल्ह्यातील हे प्रमाण (४१.२९%) जास्त तर परभणी जिल्ह्याचे (३०.७५%) कमी आढळून येते.

लोकसंख्येच्या घनतेच्या वाढीस जबाबदार असणारे घटक :

प्रामुख्याने लोकसंख्येत होणारी वाढ किंवा घट व क्षेत्रफळाची मर्यादा या प्रमुख दोन कारणांनी कोणत्याही प्रदेशाच्या लोकसंख्येच्या घनतेत वाढ किंवा घट घडून येत असते. नांदेड व परभणी या दोन्ही जिल्ह्यातसुद्धा १९९१ ते २०११ या तीन दशकांत लोकसंख्येत जी वाढ घडून आलेली आहे, त्याची प्रमुख कारणे म्हणजे दोन्ही जिल्ह्यांमधून सातत्याने वाढणारी लोकसंख्या, दुसऱ्या बाजूने घटत जाणारा मृत्यूदर व क्षेत्रफळाची मर्यादा हे होय. नांदेड जिल्ह्याच्या बाबतीत इतर जिल्ह्यांमधून रोजगार व शिक्षणासाठी होणारे लोकसंख्येचे स्थलांतर लोकसंख्यावाढीच्या माध्यमातून या जिल्ह्याच्या लोकसंख्येच्या घनतेतील वाढीमध्ये महत्त्वाची भूमिका बजावतात. एकंदरीत विचार करता दोन्ही जिल्ह्यांमधून लोकसंख्या वाढीस जबाबदार राहिलेल्या घटकांचा परिणाम म्हणून लोकसंख्येत सातत्याने होत असलेली वाढ व क्षेत्रफळाच्या मर्यादेमुळे दोन्ही जिल्ह्यातील लोकसंख्येची घनता वाढत आहे.

5.2 लोकसंख्येची रचना : (Composition of Population)

लोकसंख्येच्या आकार व वृद्धीच्या अध्ययनाने लोकसंख्येचा संख्यात्मक पैलू दृष्टिक्षेपात येतो. लोकसंख्येच्या रचनेचे किंवा वैशिष्ट्यांचे अध्ययन हे लोकसंख्येचा गुणात्मक पैलू जाणून

घेण्यासाठी महत्त्वपूर्ण ठरतो. त्यामुळे एखाद्या भू-प्रदेशाचा लोकसंख्याशास्त्रीय अभ्यास करतांना त्या प्रदेशातील लोकसंख्येच्या गतिमानतेच्या अभ्यासाबरोबरच लोकसंख्येच्या रचनेचा अभ्यास हा महत्त्वाचा ठरतो. प्रामुख्याने लोकसंख्येच्या गतिमानतेचा अभ्यास करताना लोकसंख्येच्या आकारमानात संख्येनुसार कसे बदल होतात हे अभ्यासले जातात व त्याचबरोबर त्याची कारणमीमांसा शोधण्याचा प्रयत्न केला जातो, तर लोकसंख्येच्या रचनेच्या अध्ययनाच्या माध्यमातून लोकसंख्येच्या विविध प्रकारच्या गुणवैशिष्ट्यांवर प्रकाश टाकता येतो.

लोकसंख्येची रचना किंवा गुणवैशिष्ट्यांच्या अध्ययनामुळे लोकसंख्येच्या पुढील महत्त्वाच्या बाबी लक्षात येण्यास मदत होते.

- 1) या अभ्यासाच्या माध्यमातून लोकसंख्येची सामाजिक, आर्थिक व लोकसंख्याशास्त्रीय वैशिष्ट्ये समजण्यास मदत होते.
- 2) या अभ्यासामधून लोकसंख्येचे तपशीलवार वर्णन करणे शक्य होते व एकाच भू-प्रदेशाच्या दोन भिन्न कालखंडातील लोकसंख्येमध्ये तुलना करणे शक्य होते.
- 3) या अभ्यासामुळे एखाद्या भू-प्रदेशातील मानवी संसाधनांचा अंदाज बांधून या संसाधनांचे नियोजन व गुणवत्ता वाढविणे शक्य होते. तसेच मानवी साधनसंपत्तीच्या विकासासाठी योग्य कार्यक्रम हाती घेण्याच्या दृष्टीनेही हा अभ्यास उपयुक्त ठरतो.

लोकसंख्येच्या रचनेमध्ये लोकसंख्येचे ग्रामीण व नागरी विभाजन, लोकसंख्येची स्त्री-पुरुष विभागणी व स्त्री-पुरुष गुणोत्तर, साक्षरतेनुसार लोकसंख्या, वयोगटानुसार लोकसंख्या व अवलंबता गुणोत्तर, व्यवसायानुसार लोकसंख्या व लोकसंख्येचे कामातील सहभागाचे प्रमाण, अनुसूचित जाती-जमातीची लोकसंख्या आदी वैशिष्ट्यांचा अंतर्भाव होतो.

प्रस्तुत प्रकरणाच्या या दुसऱ्या भागात दोन्ही जिल्ह्यातील लोकसंख्येच्या रचनेच्या तुलनात्मक अध्ययनाच्या माध्यमातून लोकसंख्येच्या सामाजिक, आर्थिक व लोकसंख्याशास्त्रीय वैशिष्ट्यांवर

प्रकाश टाकण्याचा प्रयत्न केला आहे. तसेच दोन्ही जिल्ह्यातील लोकसंख्येच्या प्रमुख वैशिष्ट्यांचे स्वतंत्र उपविभागाच्या माध्यमातून सांख्यिकीय तक्त्यांच्या आधारे विश्लेषण करून तुलना करण्यात

† ०००० † ०००

5.2.1 लोकसंख्येची ग्रामीण व नागरी विभागणी

एखाद्या भू-प्रदेशाच्या सर्वसाधारण विकासाचा अंदाज बांधण्यासाठी त्या भू-प्रदेशाच्या लोकसंख्येचे ग्रामीण व नागरी विभागाजन लक्षात घेणे आवश्यक आहे. कृषिप्रधान अर्थव्यवस्था ही आर्थिक विकासाची प्राथमिक अवस्था मानली जाते. या अवस्थेमध्ये लोकसंख्या मोठ्या प्रमाणात ग्रामीण भागातून वास्तव्यास असलेली आढळते. विकासाच्या प्राथमिक अवस्थेमध्ये सतत वाढणाऱ्या लोकसंख्येस सामावून घेण्यामध्ये ग्रामीण भागातून कृषी व सहाय्यक व्यवसायांवर ताण पडत असेल, तर त्याचा कृषीक्षेत्राच्या विकासावर विपरीत परिणाम घडून येतो. या क्षेत्राचा विकास होण्याऐवजी या क्षेत्रावर अतिरिक्त झालेल्या लोकसंख्येला सामावून घेण्यातच साधनसामग्री गुंतली जाते. त्यामुळे या अवस्थेत सतत वाढत जाणारी लोकसंख्या ही उदरनिर्वाहासाठी ग्रामीण भागातून नागरी भागाकडे स्थलांतरीत होऊ लागते, ज्याचा परिणाम म्हणून नागरी भागाच्या विकासासाला एक प्रकारे वेग प्राप्त होतो. नगरांचा विस्तार होऊन उद्योगांचे केंद्रीकरण घडून येते व पर्यायाने नागरी भागातून आधारभूत संरचनेचा विस्तार होऊ लागतो. एकूणच हे वाढत जाणारे नागरीकरण दुसऱ्या बाजूने नागरी भागातून व्यापार-बँका-वाहतूक व दळणवळण या सुविधांच्या विकासास अनुकूल वातावरण पुरवते. दुसऱ्या बाजूने नागरीकरणाचे वाढत जाणारे प्रमाण लक्षात घेता नियोजनकारांना नगराच्या विकासासाठी अनुकूल कार्यक्रम व धोरणाची आखणी करता येऊन नगरांच्या विकासासाला वेग प्राप्त करून देता येतो.

पूर्वी जनगणना अहवालांमध्ये लोकसंख्येच्या ग्रामीण-नागरी विभाजनास फारसे महत्त्व दिले गेले नव्हते; १९५१ नंतर मात्र नागरीकरणाचे विकासातील वाढते महत्त्व लक्षात घेऊन १९६१

च्या जनगणनेनुसार लोकसंख्येच्या ग्रामीण-नागरी विभाजनास प्रारंभ होऊन या विभाजनाबाबत 'नागरी' (Urban) या शब्दाची व्याख्या विशिष्ट निकषांच्या आधारे स्वीकारण्यात आली. या व्याख्येनुसार १९६१ च्या जनगणनेपासून कोणताही भाग 'नागरी' संबोधण्यासाठी पुढील तीन निकष निश्चित करण्यात आले. (१) त्या भागाची लोकसंख्या ५,००० किंवा त्यापेक्षा अधिक असावी. (२) त्या भागातील लोकसंख्येची घनता प्रति चौरस मैल १,००० (प्रति चौ. कि.मी ४००) व्यक्तींपेक्षा कमी असू नये. (३) त्या भागातील एकूण लोकसंख्येपैकी तीन चतुर्थांश पुरुष लोकसंख्या (७५ टक्के) ही गैरकृषी कार्यामध्ये गुंतलेली असावी.

वरील तीन निकषांशिवाय भारतातील नगरपालिका, कटक मंडळ किंवा मुलकी वस्ती असलेला भाग हा नागरी भाग म्हणून संबोधला जावा.

२००१ च्या भारतीय जनगणनेमध्ये 'नागरी' (Urban) या भागाची पूर्वीच्या जनगणनांमधील थोड्याफार बदलाने पुढीलप्रमाणे स्वीकारली आहे.⁵

- (1) नगरपालिका, कटक मंडळे व मुलकी वस्ती असलेले सर्व भाग 'नागरी' (Urban) भाग म्हणून संबोधण्यात आले.
- (2) असा कोणताही भाग की, जो पुढील तीन अटींची एकाच वेळी पूर्तता करतो.
 - i) कमीत कमी ५००० लोकसंख्या असणारा भाग.
 - ii) लोकसंख्येची घनता दर चौ.कि.मी. ला कमीत कमी ४०० व्यक्ती असणारा भाग.
 - iii) कमीत कमी ७५% पुरुष लोकसंख्या ही गैरकृषी कार्यामध्ये गुंतलेली असणारा भाग.

वरीलपैकी दुसऱ्या अटीबाबत पुरुष लोकसंख्येचे प्रमाण काढण्यासाठी केवळ मुख्य काम करणाऱ्या लोकसंख्येचाच विचार केला आहे. नागरी भागाचे वरील निकष लक्षात घेता एकूणच फिलीप ए. हाऊसर व जुडाह मेट्रास यांच्या शब्दात असे म्हणता येते की; ज्या भागात तुलनेने कमी

लोक राहतात, लोकसंख्येची घनता खूप कमी असते व लोकसंख्येचा फार मोठा भाग कृषी क्षेत्रामध्ये कार्यरत असतो, तो भाग म्हणजे ग्रामीण भाग होय; याविरुद्ध ज्या भागात मोठ्या संख्येने लोक राहतात व लोकसंख्येची घनता उच्च असते आणि लोकसंख्येचा फार मोठा भाग गैरकृषी कार्यामध्ये गुंतलेला असतो, तो भाग म्हणजे नागरी भाग होय.⁶

लोकसंख्याशास्त्राच्या अध्ययनात लोकसंख्येची ग्रामीण व नागरी विभागणी लोकसंख्येच्या रचनेचा व वैशिष्ट्यांचा अभ्यास करताना उपयुक्त मानली जाते. मात्र लोकसंख्येचे वर्गीकरण वेगवेगळ्या देशांमध्ये वेगवेगळ्या निकषांवरून केले जाते. असे असले तरी त्या-त्या भागातील लोकांच्या राहणीमानाचा दर्जा त्या भागाच्या विकासाची अवस्था समजण्यास मदत करते.

नागरीकरण :

२००१ च्या जनगणना अहवालात असे स्पष्ट करण्यात आले आहे की, 'लोकसंख्येच्या वार्षिक रचनेमुळे नागरीकरणावर परिणाम होतो.' नंतरच्या काळात १९५१ च्या जनगणना अहवालामध्ये आजपर्यंतचे भारतातील नागरीकरण मुख्यतः ऐतिहासिक व भौगोलिक योगायोगावर अवलंबून असल्याचे विधान करण्यात आले होते; मात्र स्वातंत्र्योत्तर काळात देशातील नागरीकरणाचा वाढता वेग लक्षात घेऊन नागरीकरणाबाबतच्या लोकसंख्याशास्त्रीय अभ्यासास वेग प्राप्त झाला.

भारतात नागरीकरणाचे प्रमाण खूपच कमी आहे. २००१ च्या जनगणनेनुसार भारतातील एकूण लोकसंख्येपैकी केवळ २७.०८% लोकसंख्या ही नागरी भागात राहते, तर ७२.९२% लोकसंख्या ही ग्रामीण भागात राहते. म्हणजेच भारतातील नागरीकरणाचे प्रमाण हे २७.०८% आहे. जगातील काही प्रमुख देशांशी तुलना करता, (उदा. फ्रांस, अमेरिका, इंग्लंड, कॅनडा इ.) भारतातील नागरीकरणाचे प्रमाण खूपच कमी आहे. आज अनेक दृष्टिकोनातून नागरीकरणास महत्त्व प्राप्त झाले आहे. कारण या नागरीकरणाच्याच माध्यमातून जगातील अनेक देशांनी विकासाचा वेग प्राप्त केल्याचे दिसते. कारण नागरीकरणामुळे लोकांच्या जीवनमानाची पातळी उंचावते,

व्यक्ती आणि कुटुंब यांच्या शिक्षण, आरोग्य व रोजगाराची पातळी उंचावण्यास मदत होते. प्रजनन तसेच मृत्यूदरातही झपाट्याने घट होऊ शकते.⁷ लोकसंख्याशास्त्रीय अभ्यासामध्ये नागरी भागातील लोकसंख्येच्या आकारमानानुसार नागरीकरणाच्या पातळीचे मोजमाप केले जाते.

नांदेड व परभणी जिल्ह्यातील लोकसंख्येचे ग्रामीण व नागरी विभाजन

भारतातील एकूण लोकसंख्येपैकी सद्यःस्थितीत ७२ टक्क्यांपेक्षा अधिक लोक ग्रामीण भागात (खेड्यात) राहतात. त्यामुळे भारतीय अर्थव्यवस्था ही प्रामुख्याने ग्रामीण अर्थव्यवस्था म्हणून ओळखली जाते. भारत सरकार दहाव्या पंचवार्षिक योजनेच्या शेवटपर्यंत म्हणजे २००७ पर्यंत घरापासून वंचित असणाऱ्या सर्व लोकांना घर उपलब्ध करून देण्याच्या लक्ष्याप्रती वचनबद्ध ~~आहे~~⁸ परंतु या वचनाची पूर्ती करण्यात सरकारला फारशे यश प्राप्त झाले नाही. तक्ता क्र. ५.३ मध्ये नांदेड व परभणी जिल्ह्यातील लोकसंख्येचे ग्रामीण व नागरी विभाजन दर्शवलेले आहे.

तक्ता क्र. ५.१ वरून आपणास असे निदर्शनास येते की, १९९१ मध्ये नांदेड जिल्ह्यातील एकूण लोकसंख्येपैकी ७८.२४% लोकसंख्या ही ग्रामीण भागातून, तर २१.७४% लोकसंख्या ही नागरी भागातून वास्तव्य करित होती. तर परभणी जिल्ह्यातील एकूण लोकसंख्येपैकी ७७.४७% लोकसंख्या ग्रामीण तर २२.५३% लोकसंख्या नागरी भागात वास्तव्यात होती. दोन्ही जिल्ह्यांची तुलना करता नांदेड जिल्ह्यातील ग्रामीण भागातील लोकसंख्या परभणी जिल्ह्यापेक्षा जास्त वास्तव्यास होती. तर नागरी भागाचा विचार करता परभणी जिल्ह्यातील लोकसंख्या जास्त असल्याचे दिसते. तर मराठवाडा विभागाचे प्रमाण नांदेड जिल्ह्याप्रमाणे आहे.

२००१च्या जनगणनेप्रमाणे नांदेड व परभणी जिल्ह्यातील ग्रामीण लोकसंख्येचे प्रमाण अनुक्रमे ७६.०३% व ६८.२६% होते. तर नागरी लोकसंख्येचे प्रमाण २३.९४% व ३१.७४%

असे होते. म्हणजेच नांदेड जिल्ह्यातील ग्रामीण लोकसंख्येचे प्रमाण अधिक तर नागरी लोकसंख्येत परभणी जिल्ह्याचे लोकसंख्येचे प्रमाण जास्त असल्याचे दिसते. मराठवाडा विभागातील ग्रामीण व नागरी लोकसंख्येच्या विभागणीचा विचार करता ग्रामीण व नागरी लोकसंख्या अनुक्रमे ७५.४५% व २४.५३% होते.

२०११च्या जनगणनेप्रमाणे नांदेड जिल्ह्यातील एकूण लोकसंख्येपैकी ७२.८५% ग्रामीण व २७.१४% नागरी भागात वास्तव्यात होती. तर परभणी जिल्ह्यातील हे प्रमाण अनुक्रमे ६७.०१% व ३२.९९% होते. म्हणजेच नांदेड व परभणी जिल्ह्याची तुलना करता नांदेड जिल्ह्यात ग्रामीण भागात वास्तव्यात असणारे लोकांची संख्या अधिक आहे. तर नागरी भागात वास्तव्यात असणारी लोकसंख्येचे प्रमाण परभणी जिल्ह्यात जास्त आहे. जरी ग्रामीण लोकसंख्येचे प्रमाण जास्त असले तरी नागरी भागातील लोकसंख्येच्या प्रमाणात वाढ होताना दिसते.

नांदेड व परभणी जिल्ह्याच्या ग्रामीण व नागरी लोकसंख्येतील वृद्धी व तुलना

कोणत्याही भू-प्रदेशाच्या केवळ लोकसंख्येतील ग्रामीण व नागरी विभागणीवरून त्या प्रदेशाच्या नागरीकरणाचा अंदाज घेण्याऐवजी ग्रामीण व नागरी लोकसंख्येतील वृद्धीदरावरून नागरीकरणाचा आढावा घेता येतो. म्हणून नांदेड व परभणी जिल्ह्यातील लोकसंख्येतील वृद्धीदर तक्ता क्र. ५.१ मध्ये दर्शविला आहे.

नांदेड जिल्ह्यातील १९९१ ते २०११ या दशकातील दशवार्षिक वृद्धीदर ग्रामीण पुरुष २०.३६% स्त्रिया १९.४२% व एकूण लोकसंख्या १९.९०% होता. तर २००१-२०११ मध्ये हेच प्रमाण अनुक्रमे १२.०२%, ११.७५% व ११.८९% एवढे कमी होते. म्हणजेच १९९१ च्या तुलनेत २०११ चा वृद्धीदरात घट झाल्याचे दिसून येते. त्याचप्रमाणे परभणी जिल्ह्याचे ग्रामीणपुरुषांचे प्रमाण १९९१-२००१ मध्ये -३६.७२% व स्त्री प्रमाण -३६.३२% एवढे होते. तर एकूण प्रमाण -३६.५२% होते. तर २००१-२०११ मध्ये हेच प्रमाण अनुक्रमे २३.०६% व १९.९२% आणि २१.५२% एवढे वाढलेले

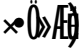
नांदेड व परभणी जिल्ह्यातील ग्रामीण लोकसंख्येचा विचार करता १९९१-२००१ मध्ये नांदेड जिल्ह्याची लोकसंख्या वाढल्याची व २००१-२०११ नुसार परभणी जिल्ह्याच्या ग्रामीण लोकसंख्येत नांदेड जिल्ह्यापेक्षा वाढलेली दिसते.

नागरी लोकसंख्येच्या दोन्ही जिल्ह्यांचा विचार करता नांदेड जिल्ह्यात १९९१ ते २००१ मध्ये पुरुष ३५.०९% व स्त्रिया ३६.७८% व २००१-२०११ मध्ये अनुक्रमे ३१.५६%, ३३.२३% व ३२.३७% होते. म्हणजेच १९९१-२००१च्या तुलनेने २००१-२०११ मध्ये दशवार्षिक वृद्धिदर कमी झाल्याचा दिसतो. परभणी जिल्ह्याचा नागरी विचार करता १९९१-२००१ मध्ये पुरुष ०.८१%, स्त्रिया २.१८% व एकूण १.४७% होता. तर २००१-२०११ मध्ये हेच प्रमाण १६.००%, १८.८०% व १७.३६% होते. म्हणजेच २००१-२०११ मध्ये या प्रमाणात वाढ झाल्याचे दिसते. वरील दशवार्षिक वृद्धीदराचा विचार करता नांदेड व परभणी जिल्ह्यातील नागरी लोकसंख्या १९९१-२००१ मध्ये ३५.९०% तर २००१-२०११ मध्ये ३२.३७% नांदेडचा तर परभणी जिल्ह्याचा अनुक्रमे १.४७% व १७.३६% म्हणजेच नांदेड जिल्ह्याच्या तुलनेत कमी दिसून येतो. याचाच अर्थ परभणीजिल्ह्यापेक्षा नांदेड जिल्ह्याचे नागरीकीकरण झपाट्याने वाढत असल्याचे दिसते.

नांदेड व परभणी जिल्ह्यातील नागरीकरणाची स्थिती

महाराष्ट्र हे नागरीकरणाच्या बाबतीत देशातील दुसऱ्या क्रमांकाचे राज्य आहे. राज्यातील ४२.४० टक्के लोकसंख्या ही नागरी भागात राहते. असे असले तरी राज्यात नागरीकरणाच्या बाबतीत मोठ्या प्रमाणात असमतोल आढळतो. मुंबई आणि मुंबई उपनगर जिल्ह्यातील १०० टक्के आणि ठाण्यातील ७२ टक्के लोक नागरी भागात राहतात. त्यामुळे कोकण विभागहा राज्यातील सर्वाधिक नागरीकरण झालेला विभाग आहे. पुणे आणि नागपूर विभागातील नागरीकरणाचे प्रमाण एक-तृतीयांश, तर नाशिक आणि अमरावती विभागात हे प्रमाण एक-चतुर्थांश आहे.

विभागात हे प्रमाण एकूण लोकसंख्येच्या केवळ एक-पंचमांश इतकेच आहे. मानव विकास अहवाल महाराष्ट्र : २००२ मध्ये नागरीकरणाच्या प्रमाणावरून राज्यातील जिल्ह्यांचे तीन गटात वर्गीकरण करता येते -

- 1) उच्च नागरीकरणाचा गट : (४० टक्क्यांपेक्षा अधिक नागरीकरण झालेले जिल्हे)
- 2) मध्यम नागरीकरणाचा गट : (२१ ते ४० टक्क्यांच्या दरम्यान नागरीकरण झालेले )
- 3) अल्प नागरीकरणाचा गट : (२१ टक्क्यांपेक्षा कमी नागरीकरण झालेले जिल्हे.)

२०११ च्या जनगणनेनुसार जिल्हानिहाय नागरीकरणाचे प्रमाण लक्षात घेता मराठवाड्यातील एकही जिल्हा उच्च नागरीकरणाच्या गटात मोडत नाही.

मराठवाड्यातील औरंगाबाद (३७.५२%), परभणी (२५.४१%), नांदेड (२३.९६%) व लातूर (२३.५६%) हे चार जिल्हे मध्यम गटात, तर जालना (१९.०९%), बीड (१७.९१%) व उस्मानाबाद (१५.६७%) हे जिल्हे अल्पगटात मोडतात. मराठवाड्यातील जिल्हानिहाय नागरीकरणाचा विचार करता नागरिकरणाचे सर्वाधिक प्रमाण औरंगाबाद जिल्ह्यात आढळून येते. त्यानंतर परभणी, नांदेड व लातूर जिल्ह्यांचा क्रमांक लागतो. नागरीकरणाच्या वेगाचा विचार केल्यास औरंगाबादनंतर लातूर जिल्ह्याचा नंतर नांदेड, परभणी, जालना, उस्मानाबाद व बीड या जिल्ह्यांचा क्रमांक लागतो.

नागरीकरणावर परिणाम करणारे घटक

कोणत्याही राज्याच्या नागरीकरणाला प्रभाव पाडणारा सर्वात पहिला व महत्त्वाचा घटक म्हणजे औद्योगिकरण होय. महाराष्ट्र हे देशातील प्रगत औद्योगिक राज्य असल्यामुळे राज्यातील नागरीकरणाचे प्रमाण देशातील इतर राज्यांच्या तुलनेत दुसऱ्या क्रमांकाचे सर्वोच्च आढळते. तर

औरंगाबाद, जालना, नांदेड या मराठवाड्यातील जिल्हे वगळता इतर जिल्ह्यांमधून औद्योगिकरणाचा फारसा विस्तार झाल्याचे आढळत नाही. नागरीकरणाला परिणाम करणारा दुसरा घटक म्हणजे स्थलांतर होय. जे ग्रामीण भागातून रोजगार व शिक्षणासाठी नागरी भागाकडे होणारे लोकसंख्येचे स्थलांतर होय. औरंगाबादनंतर परभणी व नांदेड जिल्ह्यांमधून नागरीकरणाचे प्रमाण वाढत असताना दिसते. या जिल्ह्यात हळू का होईलना, परंतु विस्तारत असलेले औद्योगिकरण, व्यापार-सुविधा, बाजारपेठ, शैक्षणिक, सांस्कृतिक व कलाकेंद्र इ. घटकांवर परिणाम म्हणून नागरीकरणाचे प्रमाण वाढताना दिसते. अध्ययन काळात दोन्ही जिल्ह्यात नागरीकरणाचे प्रमाण वाढत असले तरी नागरीकरणाचा वेग मंद आहे असे म्हणण्यास हरकत नाही. जरी मराठवाड्यातील नागरीकरणाची स्थिती सद्यःस्थितीत फारशी समाधानकारक नसली तरी विभागातील औरंगाबाद, लातूर व नांदेड या जिल्ह्यांचा 'स्पेशल इकॉनॉमी झोन' मध्ये समावेश करावा असा प्रस्ताव महाराष्ट्र शासनाने पाठविला आहे. यास मान्यता मिळाल्यास जिल्ह्यांना उद्योग वाढीस निश्चितच चालना मिळू शकेल. परिणामी नागरीकरणाचा वेग वाढण्यास मदत होईल.

5.2.2 नांदेड व परभणी जिल्ह्यातील लोकसंख्येची स्त्री-पुरुष गुणोत्तर

कोणत्याही समाजातील प्रचलित स्त्री-पुरुष समता जाणून घेण्यासाठी स्त्री-पुरुष गुणोत्तर हा महत्त्वपूर्ण सामाजिक निर्देशांक मानला जातो. लोकसंख्येच्या रचनेतील एकूण लोकसंख्येची स्त्री-पुरुष यानुसार केली जाणारी विभागणी महत्त्वपूर्ण ठरते. एकूण लोकसंख्येतील स्त्री-पुरुषांच्या परस्पर सापेक्ष प्रमाणास स्त्री-पुरुष गुणोत्तर (FMR) या नावाने संबोधले जाते. यास लिंग गुणोत्तर या नावाने सुद्धा ओळखले जाते. लोकसंख्येतील लिंग रचना ही सर्व लोकसंख्याशास्त्रीय वैशिष्ट्यांपैकी सर्वाधिक मूलभूत संकल्पना असून लोकसंख्येच्या विश्लेषणात महत्त्वपूर्ण भूमिका पार पाडते. कारण लिंग रचना ही जन्म, मृत्यू आणि विवाह यांच्या प्रभावक्षेत्रास प्रभावीत करते.

'लोकसंख्याशास्त्रीय' संक्रमणात झालेल्या अनेक परिवर्तनाचा परिपाक म्हणून आज स्त्री-पुरुष गुणोत्तरात सातत्याने विषमता निर्माण होत असल्याचे दिसते. आर्थिक स्थिती बरोबरच समाजात असलेले स्त्रियांचे स्थान व त्यांचा दर्जा हे घटक स्त्री-पुरुष गुणोत्तरात विषमता आणतात. समाजातील शैक्षणिक बदलामुळे स्त्रियांना समाजामध्ये पुरुषांच्या बरोबरीने स्थान मिळत असल्याचे दिसते.

राज्यात काही भाग हा दुर्लक्षित व मागास समाजामध्ये स्त्रियांच्या बाबतीत अतिश्रमाची कामे, कुपोषण तसेच बालपणात, आजारपणात व प्रसुती अवस्थेत पोषण व औषधोपचार याकडे दुर्लक्ष होत असल्याचे आढळते, ज्यामधून वेगवेगळ्या वयोगटातील स्त्रिया अवेळी मृत्युमुखी पडतात किंवा डॉ. आमर्त्य सेन यांच्या शब्दांत 'हरवतात' असे म्हणता येईल. विकसित देशांमध्ये व आफ्रिकेसारख्या प्रांतात व विकसित देशांमध्ये एकूण लोकसंख्येतील स्त्री-पुरुष गुणोत्तर काही प्रमाणात स्त्रियांच्या बाजूने झुकलेले दिसते; मात्र दक्षिण आशियाई देशांमध्ये एकूण लोकसंख्येतील स्त्रियांचे प्रमाण सातत्याने कमी होताना अनुभवास येत आहे. भारतातील स्त्री-पुरुष गुणोत्तरात दिवसेंदिवस विषमता निर्माण होत असल्याचे दिसत आहे.

स्त्री-पुरुष गुणोत्तर (Female-Male Ratio)

कोणत्याही लोकसंख्येशी संबंधित बाबींचा संशोधनात्मक अभ्यासासाठी लोकसंख्येच्या रचनेतील एकूण लोकसंख्येची स्त्री-पुरुष यानुसार केली जाणारी विभागणी उपयुक्त ठरते. एकूण लोकसंख्येतील स्त्री-पुरुषांच्या परस्पर सापेक्ष प्रमाणास स्त्री-पुरुष गुणोत्तर (FMR) या नावाने संबोधले जाते. FMR - स्त्री-पुरुष गुणोत्तर मोजण्याच्या दोन पद्धती आहेत. त्या पुढीलप्रमाणे -

1. दर शंभर स्त्रियांमो पुरुषांची संख्या
2. दर हजार पुरुषांमागे स्त्रियांची संख्या

1. दर शंभर स्त्रियांमो पुरुषांची संख्या

दर शंभर स्त्रियांमागे पुरुषांची संख्या या पद्धतीमध्ये पुढील सूत्राचा वापर करून स्त्री-पुरुष गुणोत्तर काढले जाते.

आप -

$$\text{स्त्री-पुरुष गुणोत्तर} = \frac{\text{पुरुषांची एकूण लोकसंख्या}}{\text{स्त्रियांची एकूण लोकसंख्या}} \times 100$$

हे गुणोत्तर १०० असणे ही आदर्श स्थिती मानली जाते. जर हे गुणोत्तर १०० पेक्षा अधिक असेल तर त्यातून स्त्री-पुरुष गुणोत्तरामध्ये विषमता निर्माण होते.

2. दर हजार पुरुषांमागे स्त्रियांची संख्या

या पद्धतीमध्ये पुढील सूत्राचा अवलंब करून स्त्री-पुरुष गुणोत्तर काढण्यात येते.

आप -

$$\text{स्त्री- पुरुष गुणोत्तर} = \frac{\text{स्त्रियांची एकूण लोकसंख्या}}{\text{पुरुषांची एकूण लोकसंख्या}} \times 100$$

या सूत्राचे प्रमाण १००० असणे ही बाब स्त्री-पुरुष समतेच्या दृष्टिकोनातून आदर्श स्थिती मानली जाते. हेच गुणोत्तर १००० पेक्षा कमी असेल तर, त्यातून स्त्री-पुरुष गुणोत्तरात विषमता निर्माण होऊन अनेक लोकसंख्याशास्त्रीय व सामाजिक प्रश्नांची निर्मिती होते. दोन्ही पद्धतीचा वापर करून स्त्री-पुरुष गुणोत्तर काढल्या जाते. भारतामध्ये जनगणना अहवालात वरीलपैकी

दुसऱ्या पद्धतीचा उपयोग केला जातो. वस्तुतः संशोधन अभ्यासात देखील 'दर हजार पुरुषांमागे स्त्रियांची संख्या काढणे' या पद्धतीचा अवलंब करण्यात आला आहे.

स्त्री - पुरुष गुणोत्तरातील वाढती विषमता :

भारतात गेल्या १०० वर्षांच्या कालावधीत स्त्री-पुरुष गुणोत्तरातील वाढती विषमता हा चिंतेचा विषय बनली आहे. याबाबत अनेक अभ्यासकांनी महत्त्वाचे निकष मांडलेले आहेत. रजिस्टार जनरल ऑफ इंडिया (१९७२) यांना असे आढळून आले की, "भारतात स्त्रियांची उच्च मर्त्यता असल्याने देशात स्त्रियांचे प्रमाण कमी आहे."¹⁹ म्हणजेच भारतात स्त्रिया वेगवेगळ्या वयोगटात विविध कारणांनी पुरुषांच्या तुलनेत अधिक मृत्युमुखी पडतात. ज्यामुळे भारतात स्त्रियांचे प्रमाण सातत्याने कमी होत आहे.

'चिनी' लोक त्यांच्याकडे अन्नाचा तुटवडा आहे. म्हणून स्त्री-भ्रूण किंवा मुलींची हत्या करीत नाहीत; तर कुटुंबाचा दर्जा व प्रतिष्ठा ही मुलींच्या विवाहामध्ये दिल्या जाणाऱ्या हुंड्याद्वारे प्रकट होते, शिवाय मुलांद्वारेच वंशाचा दिवा पुढे सुरू राहत असतो. म्हणून स्त्री-भ्रूण किंवा मुलींची हत्या केली जाते.¹⁸ हॅरिसन व बॉयसी यांचा हा निष्कर्ष चीनच्या बाबतीत असला, तरी भारतातसुद्धा या निष्कर्षाचा अनुभव आलेला आहे.

राज्य व देशपातळीवर स्त्री-भ्रूण हत्येसंदर्भात अनेक अभ्यास झालेले आहेत. ज्यात आज सुद्धा भारतामध्ये स्त्री भ्रूण हत्या झाल्याचे पुरावे मिळतात. ज्यामध्ये तामिळनाडू राज्यात पालघर या जिल्ह्यातील काही भागांमध्ये आजही जन्मलेल्या स्त्री-अर्भकास मारण्याची प्रथा सुरू आहे. हीच महाराष्ट्रातील खानदेश प्रांतात काही जाती-जमातीमध्ये व राजस्थानमधील काही भागात आढळून येते. स्त्री-पुरुष गुणोत्तराबाबत झालेल्या आजपर्यंतच्या संशोधन अभ्यासात प्रामुख्याने जैविक, सामाजिक, आर्थिक व स्थलांतर विषयक घटकांची भूमिका पुढे आली आहे. या पार्श्वभूमीचा

आधार घेऊनच मराठवाड्यातील नांदेड व परभणी जिल्ह्यातील स्त्री-पुरुष विभागणी व स्त्री-पुरुष गुणोत्तराचा आढावा घेणे महत्त्वाचे आहे.

तक्ता क्र. ५.३ (अ)

नांदेड व परभणी जिल्ह्यातील ग्रामीण, नागरी व एकूण स्त्री-पुरुष गुणोत्तर

(दर हजार पुरुषांमागे स्त्रियांची संख्या)

क्र.	विभाग	स्त्री-पुरुष गुणोत्तर								
		1991			2001			2011		
		ग्रामीण	नागरी	एकूण	ग्रामीण	नागरी	एकूण	ग्रामीण	नागरी	एकूण
01.	नांदेड	955	913	945	947	925	942	945	937	943
02.	परभणी	962	923	953	962	936	956	942	958	947
03.		953	904	942	945	920	939	941	930	929

१. १९९१, २००१, २०११ ची नांदेड जिल्हा सामाजिक व आर्थिक समालोचन, पृ. २४२, २४५.

२. १९९१, २००१, २०११ चा परभणी जिल्हा सामाजिक व आर्थिक समालोचन, पृ. ३४६, ३४५

तक्ता क्र. ५.३ नुसार १९९१च्या जनगणनेनुसार नांदेड व परभणी जिल्ह्यातील स्त्री-पुरुष गुणोत्तराची विभागणी केली असून एकूण लोकसंख्येतील स्त्री-पुरुष गुणोत्तर नांदेड जिल्ह्यात दर हजार पुरुषांमागे स्त्रियांचे एकूण प्रमाण ९४५ असून ग्रामीण ९५५ व नागरी ९१३ आहे. तर परभणी जिल्ह्याचे हेच प्रमाण एकूण ९५३ व अनुक्रमे ९६२ व ९२३ आहे. यावरून असे लक्षात येते की, नांदेड जिल्ह्याच्या तुलनेत परभणी जिल्ह्याचे स्त्री प्रमाण पुरुषांपेक्षा जास्त आढळते. त्याचप्रमाणे मराठवाड्याचा विचार करता हेच प्रमाण (९४२) व अनुक्रमे ग्रामीण ९५३ व नागरी ९०४ असे आहे. त्या मानाने दोन्ही जिल्ह्यापेक्षा हे प्रमाण मराठवाड्याचे कमी आहे.

२००१च्या जनगणनेनुसार नांदेड जिल्ह्याचे एकूण लोकसंख्येतील स्त्री-पुरुष गुणोत्तर ९४२ असून ग्रामीण ९४७ व नागरी ९२५ एवढे आहे. त्याचप्रमाणे परभणी जिल्ह्याचे हेच प्रमाण एकूण

१५६ व अनुक्रमे १३६ व १५६ असे आहे. याचाच अर्थ २००१ मध्ये सुद्धा नांदेड जिल्ह्याच्या तुलनेत परभणी जिल्ह्याचे हे प्रमाण जास्त आढळते. मराठवाड्याचा विचार करता एकूण १३९ व ग्रामीण १४५ व नागरी १२० हे दोन्ही जिल्ह्याच्या मानाने कमी आढळून येते.

२०११च्या जनगणनेनुसार नांदेड जिल्ह्यातील एकूण लोकसंख्येतील स्त्री-पुरुष गुणोत्तर १४३ असून ग्रामीण १४५ व नागरी १३७ एवढे आहे. परभणी जिल्ह्याचे हेच प्रमाण एकूण १४७ व ग्रामीण १४२ व नागरी १५८ असे म्हणजेच नांदेड जिल्ह्याच्या मानाने जास्त आढळून येते. तर मराठवाड्याचे हेच प्रमाण एकूण १२९, ग्रामीण १४१ व नागरी १३० आढळते. दोन्ही जिल्ह्याच्या मानाने हे प्रमाण कमी आढळून येते.

तक्ता क्र. ५.३ (ब)

नांदेड व परभणी जिल्ह्यातील ग्रामीण, नागरी व एकूण स्त्री-पुरुष गुणोत्तरातील बदल

†. क्र.	×/॥/॥ विभाग	स्त्री-पुरुष गुणोत्तरातील झालेला बदल					
		1991 - 2001			2001 -2011		
		ग्रामीण	नागरी	एकूण	ग्रामीण	नागरी	एकूण
01.	नांदेड	-8	+12	-3	-2	+12	+1
02.	परभणी	0	+13	+3	-20	+22	-9
03.	०, ०३/००	-8	+16	-3	-4	+10	-10

स्रोत : तक्ता क्र. ५.३

- ॥०: 1. + चे आकडे स्त्री-पुरुष गुणोत्तरातील वाढ दर्शवितात.
2. - चे आकडे स्त्री-पुरुष गुणोत्तरातील घट दर्शवितात.

1. १९९१-२००१च्या दशकातील स्त्री-पुरुष गुणोत्तरातील बदलाची प्रवृत्ती

या दशकात नांदेड जिल्ह्याच्या एकूण स्त्री-पुरुष गुणोत्तरात -३ बिंदूंची घट झाल्याचे दिसते.

तर हेच प्रमाण ग्रामीण भागात - ८ बिंदूनी घटल्याचे तर नागरी भागात + १२ बिंदूनी वाढल्याचे दिसते. त्याचप्रमाणे परभणी जिल्ह्याचे हेच एकूण प्रमाण + ३ बिंदूनी वाढल्याचे दिसते तर ग्रामीण ० नागरी + १३ बिंदूनी वाढल्याचे दिसते. त्याचप्रमाणे मराठवाड्याचे एकूण प्रमाण -३ बिंदूनी घटल्याचे तर ग्रामीण - ८ बिंदूनी घट व नागरी + १६ ने वाढल्याचे दिसते.

2. २००१-२००१ च्या दशकातील स्त्री-पुरुष गुणोत्तरातील बदलाची प्रवृत्ती

या दशकात नांदेड जिल्ह्याच्या एकूण स्त्री-पुरुष गुणोत्तर +१ ने वाढल्याचे तर ग्रामीण - २ बिंदूनी घटल्याचे व नागरी + १२ बिंदूनी वाढल्याचे दिसते. त्याचप्रमाणे परभणी जिल्ह्याचे हेच एकूण प्रमाण - ९ बिंदूनी घटल्याचे दिसते तर ग्रामीण व नागरी प्रमाण अनुक्रमे -२० बिंदूनी घटलेले व + २२ बिंदूनी वाढलेले दिसते. मराठवाड्याचा विचार करता हे एकूण प्रमाण -१० बिंदूनी घटल्याचे तर ग्रामीण-नागरी अनुक्रमे -४ घट व +१० बिंदूनी वाढल्याचे दिसते.

3. नांदेड व परभणी जिल्ह्यातील ग्रामीण व नागरी व एकूण स्त्री-पुरुष गुणोत्तराची तुलना.

1) १९९१-२००१च्या दशकात नांदेड व परभणी जिल्ह्याचा विचार करता ग्रामीण -८ बिंदूनी नांदेडच्या स्त्री-पुरुष गुणोत्तर असून नागरी परभणीच्या तुलनेत - १ बिंदूनी घटल्याचे दिसते. त्याचप्रमाणे एकूण प्रमाण बघता नांदेड जिल्ह्याच्या तुलनेत परभणी जिल्ह्याचे स्त्री-पुरुष गुणोत्तरात +३ बिंदूनी वाढलेले दिसते.

2) २००१-२०११च्या दशकात एकूण स्त्री-पुरुष गुणोत्तर नांदेड जिल्ह्याचे +१ बिंदूनी वाढल्याचे तर परभणी जिल्ह्याचे -९ बिंदूनी घटल्याचे दिसते. तर ग्रामीण प्रमाणात नांदेड पेक्षा परभणीचे -२० बिंदूनी घटल्याचे दिसते व नागरी प्रमाण हे नांदेड पेक्षा परभणी जिल्ह्याचे +२२ ने वाढल्याचे दिसते. याचाच अर्थ असा होतो की, परभणी जिल्ह्यापेक्षा नांदेड जिल्ह्यात स्त्री-पुरुष गुणोत्तरात +१ बिंदूनी वाढ झाली.

नांदेड व परभणी जिल्ह्यातील स्त्री-पुरुष गुणोत्तराच्या वाढत्या विषमतेची कारणमीमांसा

दोन्ही जिल्ह्यांचा विचार करता स्त्री-पुरुष गुणोत्तरातील विषमता वाढत असल्याचे दिसते कारण कोणत्याही समाजातील प्रचलित स्त्री-पुरुष समानता जाणून घेण्यासाठी स्त्री-पुरुष गुणोत्तर हा निकष महत्त्वाचा ठरतो. त्यामुळे स्त्री-पुरुष गुणोत्तरातील वाढत जाणारी विषमता म्हणजे स्त्रियांची घट कोणत्याही समाजाला योग्य नाही. मराठवाड्यातील नांदेड व परभणी जिल्ह्यांत अजूनही म्हणावा तेवढा औद्योगिककरणाचा विस्तार आढळून येत नाही. आजही ह्या दोन्ही जिल्ह्यातील फार मोठी लोकसंख्या ही कृषिक्षेत्रावरच अवलंबून आहे. मात्र कृषी क्षेत्राचा सुद्धा म्हणावा तेवढा विकास झाल्याचे दिसत नाही. त्याचप्रमाणे सुशिक्षित बेरोजगारांचा लोंढा मोठ्या प्रमाणात पुढे येताना दिसतो. अशा अनेक प्रश्नांमुळे मुंबई व पुणे सारख्या औद्योगिककरणाचे केंद्र असणाऱ्या शहरांकडे होणारे स्थलांतर मोठ्या प्रमाणावर असल्याची शक्यता नाकारता येत नाही. त्यामुळे दोन्ही जिल्ह्यांमधून घटत जाणाऱ्या एकूण लोकसंख्येतील स्त्री-पुरुष गुणोत्तराचे / विषमतेचे हे एक महत्त्वपूर्ण कारण असण्याची शक्यता आहे. मात्र केवळ स्थलांतर या एकमेव कारणामुळे विभागातील स्त्री-पुरुष गुणोत्तरातील विषमता वाढत आहे, असे ठामपणे सांगता येत नाही.

5.2.3 नांदेड व परभणी जिल्ह्यातील एकूण लोकसंख्येचे साक्षरता प्रमाण

कोणत्याही देशाच्या सामाजिक तसेच आर्थिक गतिमानता ही त्या देशातील लोकांच्या साक्षरतेशी निगडित असते. ज्या देशातील लोकांत साक्षरतेचे प्रमाण जास्त असेल तर तेथे सामाजिक व आर्थिक विकास जास्त झाल्याचा दिसून येतो. याउलट ज्या देशांत साक्षरतेचे प्रमाण जेमतेम असेल तर त्या देशाला एक तर अविकसित किंवा विकसनशील मानले जाते. म्हणजेच तेथील सामाजिक व आर्थिक विकास मंदावलेला असतो. व्यक्ती जीवनाचा सर्वांगीण विकास हा शिक्षणाशी संबंधित असतो. शिक्षणाचा प्रभाव लोकसंख्या वाढ आणि घट या प्रक्रियांवरही पडत असतो.

जनन, मर्त्यता, विवाह, स्थलांतर, नियोजन, विकास या नि अशा अनेक जीवनविषयक महत्त्वपूर्ण अंगांशी साक्षरतेचा संबंध असतो. त्यामुळे शिक्षण / साक्षरता हा लोकसंख्येच्या गुणवत्तेचा प्रमुख *ÖüÖsüüÖ

साक्षरता प्रमाण (Literact Rate)

संयुक्त राष्ट्रसंघाने साक्षरतेच्या केलेल्या व्याख्येनुसार, 'साक्षरता म्हणजे समजून-उमजून (Understanding) वाचण्या-लिहिण्याची पात्रता होय.' ही पात्रता उच्च-जननदर, १८ वर्षाखालील मुर्लीच्या विवाहाचे उच्च प्रमाण, ३⁺ स्तरातील जन्माचे उच्च प्रमाण, बाल-मृत्यूदर, माता-मृत्यूदर, यांसारख्या अनेक लोकसांख्यिकीय समस्या दूर करण्याच्या दृष्टीने महत्त्वपूर्ण मानली जाते. लोकसंख्याशास्त्रीय अभ्यासामध्ये लोकसंख्येच्या साक्षरतेचे मोजमाप करण्यासाठी 'ढोबळ साक्षरता दर' (Crude Literacy Rate) हे परिमाण उपयोगात आणले जाते. ते सूत्राद्वारे पुढीलप्रमाणे सांगता येते^३.

ÄüÖ -

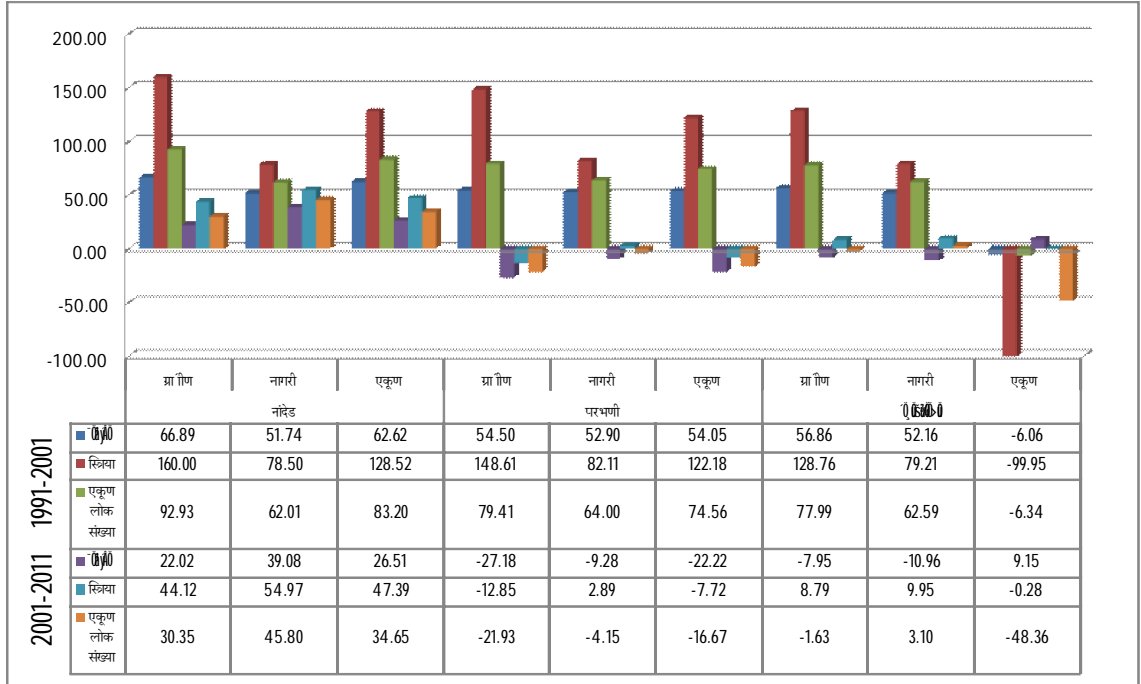
$$\text{ढोबर साक्षरता दर} = \frac{\text{साक्षर व्यक्ती संख्या}}{\text{एकूण लोकसंख्या}} \times 100$$

भारतात या सूत्राच्या मदतीने लोकसंख्येचे साक्षरता प्रमाण निश्चित केले जाते. मात्र अलिकडे लोकसंख्येचे ढोबळ साक्षरता प्रमाण काढण्यासाठी एकूण लोकसंख्या विचारात घेतली जाऊ लागली आहे. २०११ प्रमाणे भारताचे साक्षरता प्रमाण ७४.०४% असे आहे^३. YÖ.ü ÖEÖ, ÖÄ™ÖÖÖ साक्षरतेचे प्रमाण ७२.५७% आहे^४.

आलेख क्र. ५.२

नांदेड व परभणी जिल्ह्यातील एकूण साक्षरतेचे प्रमाण (स्त्री-पुरुष विभागणीसह)

दशवार्षिक वृद्धी दर दर्शविणारा आलेख



5.2.4 नांदेड व परभणी जिल्ह्यातील लोकसंख्येची वयोगटानुसार विभागणी

लोकसंख्या कोणत्याही देशातील असो, ती लोकसंख्याच असते. लोकसंख्येच्या गुणात्मक वैशिष्ट्यांमध्ये साक्षरता, आरोग्य, संस्कृती, तंत्रज्ञान, कार्यकारी लोकसंख्येचे व अवलंबित लोकसंख्येचे प्रमाण इ. वैशिष्ट्यांचा समावेश होतो. यापैकी देशाच्या लोकसंख्येतील कार्यकारी लोकसंख्येचे व अवलंबित लोकसंख्येचे सापेक्ष प्रमाण कमी आहे. हे देशाची लोकसंख्या व देशाच्या भावी विकास यातील परस्पर संबंध स्पष्ट करण्यासाठी इतर गुणात्मक वैशिष्ट्यांप्रमाणेच सहाय्यक ठरते. त्यामुळेच लोकसंख्येच्या वयोरचनेस किंवा लोकसंख्येच्या वयोगटानुसार विभागणीस लोकसंख्याशास्त्रातील विश्लेषण महत्त्वाचे ठरते⁵.

युनो (१९७३) च्या मते, "लोकसंख्येची जननदर पातळी, मर्त्यता पातळी, व स्थलांतर पातळी या प्रमुख तीन घटकांद्वारे लोकसंख्येची वयोरचना निर्धारित केली जाते." या तीन घटकांपैकी एखाद्या वेळी शेवटचा घटक (स्थलांतर) हा लक्षात घेण्यासारखा नसेल, तर पहिल्या दोन घटकांद्वारे वयोरचना निर्धारित होईल. म्हणजेच लोकसंख्येचा आकार निर्धारणात ज्या घटकांची भूमिका महत्त्वपूर्ण आहे त्याच घटकांची लोकसंख्येच्या वयोरचना निर्धारणातही महत्त्वपूर्ण भूमिका असल्याचे लक्षात येते⁶.

संयुक्त राष्ट्रसंघाने 'वय' शब्दाची व्याख्या पुढीलप्रमाणे केली. "एखाद्या व्यक्तीच्या जन्मतारखेपासून जनगणना काळातील मोजणीच्या दिवसापर्यंत मोजलेला किंवा अंदाजित केलेला कालावधी म्हणजे त्या व्यक्तीचे वय होय." भारतासारख्या विकसनशील देशात जनगणनेच्या माध्यमातून व्यक्तीच्या वयाविषयी जी माहिती मिळते ती एकेका वयानुसार (Single Years) उपलब्ध होते. १, २, ३, ४ ... १०० यानंतर या आकडेवारीची ५ वर्ष अंतर असलेल्या वयोगटांमध्ये विभागणी उदा. ० - ४, ५ - ९, १०-१४, १५-१९, २०-२४, ९६-१०० केली जाते⁷.

लोकसंख्येच्या वयोरचनेचा अभ्यास करण्यासाठी देशाच्या कार्यकारी लोकसंख्येवर अवलंबित लोकसंख्येचा पडणारा भार माहिती करून घेण्यासाठी एक परिमाण उपयोगात आणले जाते. या

परिमाणास अवलंबता गुणोत्तर या नावाने संबोधले जाते. डॉ. हुसेन (१९६३) यांनी अवलंबता गुणोत्तराबाबतच्या आपल्या अभ्यासात प्रतिपादन केले की, उच्च अवलंबता गुणोत्तर हा कुटुंबातील सदस्यावर तसेच संपूर्ण अर्थव्यवस्थेवर भार वाढवितो. विशेषतः १) संभाव्य बचत, २) श्रम सहभागांचे गुणोत्तर, ३) साक्षरतेचे प्रमाण. या सर्व बाबींमध्ये घट घडवून आणतो." यावरून एखाद्या देशाच्या वयोरचनेची व अवलंबता गुणोत्तराची त्या देशाच्या भावी विकासातील महत्त्वपूर्ण भूमिका दृष्टिक्षेपात येते.

अवलंबता गुणोत्तर या परिमाणाच्या आधारे दर १०० काम करणाऱ्या लोकसंख्येवर किती लोकसंख्या अवलंबून आहे हे समजते. अवलंबता गुणोत्तराचे मोजमाप करण्यासाठी एकूण लोकसंख्येची प्रमुख तीन वयोगटांमध्ये विभागणी केली जाते.

1) ० ते १४ वयोगट :

या वयोगटातील लोकसंख्येमध्ये साधारणतः लहान मुलांचा समावेश होत असल्याने, या वयोगटातील लोकसंख्या ही अवलंबित लोकसंख्या म्हणजे अनुत्पादक उपभोक्त्यांची लोकसंख्या म्हणून संबोधली जाते.

2) १५ ते ६४ वयोगट :

या वयोगटातील लोकसंख्या उत्पादन प्रक्रियेतील श्रम या घटकाचा पुरवठा करणारे असल्याने ही लोकसंख्या उत्पादक लोकसंख्या म्हणूनही संबोधली जाते. कार्यकारी लोकसंख्या या नावाने सुद्धा या गटाला ओळखले जाते. १६ ते ६४ या वयोगटातील लोकसंख्या वर्गीकरणामुळे कोणत्याही देशातील श्रमशक्तीची योग्य कल्पना येण्यास मदत होते. याद्वारे रोजगारविषयक विविध कार्यक्रम हाती घेणे सोपे जाते.

3) 65 + वयोगट :

वय वर्षे ६५ व त्यापेक्षा अधिक वय असणाऱ्या लोकसंख्येचा या वयोगटामध्ये समावेश

होतो. या वयोगटातील लोकसंख्या एका अर्थाने अधिक वयस्क लोकांची किंवा जेष्ठ नागरिकांची लोकसंख्या ठरते. त्यामुळे या वयोगटातील लोकसंख्या अनुत्पादक उपभोक्त्यांची लोकसंख्या ठरते. लोकसंख्येच्या या वयोगटातील वर्गीकरण जेष्ठ नागरिकांसाठी वृद्धाश्रम, स्वणालय, निराधारांना अर्थसहाय्य, पेन्शन यासारख्या हस्तांतरीत उत्पन्नाच्या बाबी पुरविण्यास शासनास उपयोगी ठरते.

लोकसंख्येच्या प्रमुख तीन वयोगटांतील वर्गीकरणाच्या आधारे अवलंबता गुणोत्तराचे मोजमाप केले जाते. हे गुणोत्तर पुढील सूत्राच्या आधारे निश्चित केले जाते.

आकृती -

$$\text{एकूण अवलंबता गुणोत्तर} = \frac{\text{० ते १४ वयोगटातील लोकसंख्या} + \text{६०+ वयोगटातील लोकसंख्या}}{\text{१५ ते ५९ वयोगटातील लोकसंख्या}} \times 100$$

किंवा

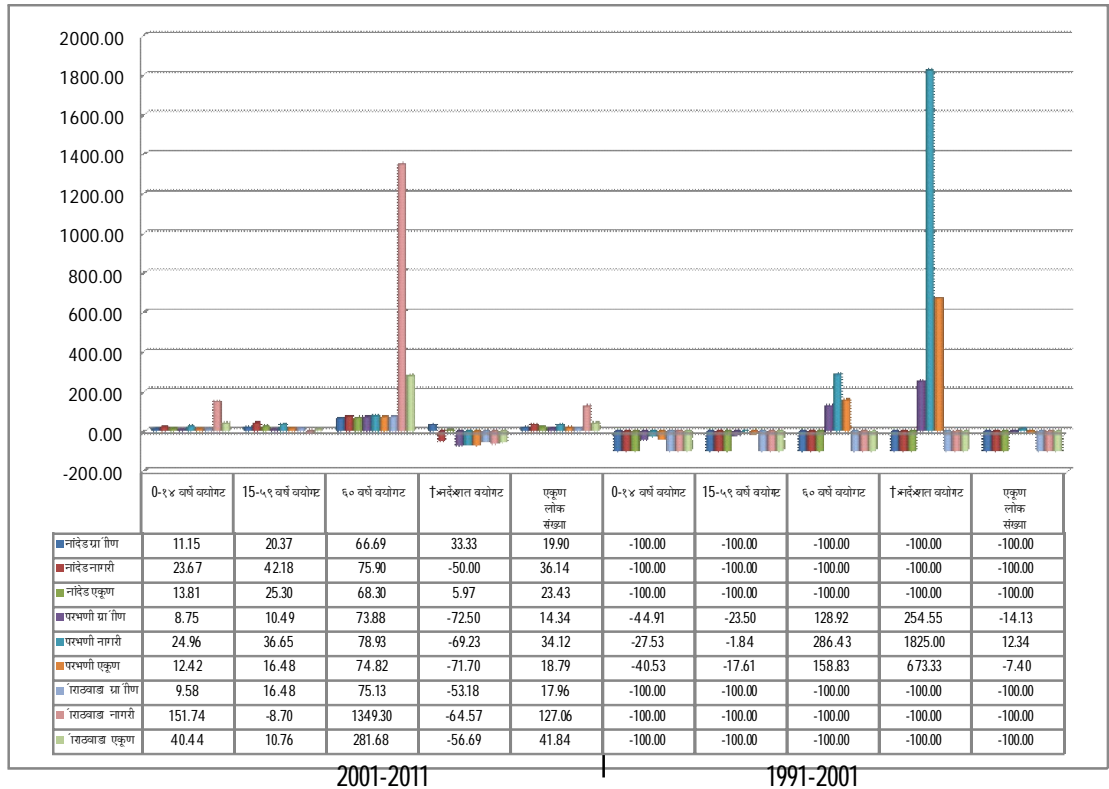
आकृती -

$$\text{अवलंबता गुणोत्तर} = \frac{\text{कार्यरहित व्यक्तींची संख्या}}{\text{कार्यप्रवण व्यक्तींची संख्या}}$$

आलेख क्र. ५.३

नांदेड व परभणी जिल्ह्यातील एकूण लोकसंख्येची प्रमुख वयोगटानुसार विभागणी व

दशवार्षिक वृद्धी दर दर्शविणारा आलेख



तक्ता क्र. ५.५ मध्ये दर्शविल्याप्रमाणे नांदेड जिल्ह्याचा १९९१ लोकसंख्येचे वयोगटानुसार वर्गीकरण करण्यात आले असून ग्रामीण ७८.२६% व नागरी २१.७% असा वयोगटाचे वर्गीकरण दिसते. तर परभणी जिल्ह्याचे हेच प्रमाण अनुक्रमे ७७.४६%, २२.५% आहे. म्हणजेच नांदेड जिल्ह्याचे प्रमाण परभणी पेक्षा ग्रामीण जास्त तर नागरी कमी दिसून येते. त्याचप्रमाणे, मराठवाड्यातील प्रमाण अनुक्रमे ७८.९२% व २१.८६% दिसते. २००१ मध्ये नांदेड व परभणी जिल्ह्याचे ०-१४ वयोगट, १५-५९ व ६० वर्ष या वयोगट हा अनुक्रमे ३७.९९%, ५१.४४%, १०.४८%, ०.०५% म्हणजेच नांदेडच्या तुलनेने परभणी जिल्ह्याचा कमी दिसून येतो. त्याचप्रमाणे २०११चा परभणी जिल्ह्याचा वयोगट अनुक्रमे २४.४०%, ४५.७७%, २९.३१%, ०.४९% असा होता. मराठवाड्याचा सुद्धा हे प्रमाण अनुक्रमे ४०.०४%, ५२.३०%, ७.१८%, ०.४३% होता.

नांदेड व परभणी जिल्ह्याचा वयोगटानुसार लोकसंख्येचा दशवार्षिक वृद्धीदर :

तक्ता क्र. ५.५ मध्ये दर्शविल्याप्रमाणे नांदेड जिल्ह्याचा १९९१ व २००१ मध्ये लोकसंख्येच्या वयोगटानुसार वर्गीकरणाचा वृद्धीदर हा ०-१४ वयोगट - ४३.१८%, १५ - ५९ वयोगट २५.३०%, ६० वयोगट ६८.३०%, तर अनिर्देशित ५.९७% एकूण २३.४३% एवढा होता. तर २००१-२०११ मध्ये हेच प्रमाण अनुक्रमे -१००.०० म्हणजेच होता. परभणी जिल्ह्याचा विचार करता १९९१-२००१ मध्ये दशवार्षिक वृद्धीदर हा अनुक्रमे १२.४२%, १६.४८%, ७४.८२%, -७१.७०%, एकूण १८.७९% असा होता. तर २००१-२०११ मध्ये दशवार्षिक वृद्धीदर हा -४०.५३%, -१७.६१%, १५८.८३%, ६७३.३३%, -७.४०% होता. म्हणजेच ०-१४ वयोगटात परभणीच्या तुलनेत नांदेड जिल्ह्यात वाढ तर ६० वयोगटात परभणी जिल्ह्याचे प्रमाण जास्त दिसून येते. तर परभणी जिल्ह्यापेक्षा १८.७९% नांदेड जिल्ह्याचे २३.४३% प्रमाण जास्त दिसून येते.

०-१४ वयोगटातील बालकांच्या लोकसंख्येचा वृद्धीदर दोन्ही जिल्ह्यात ग्रामीण भागाच्या

तुलनेत नागरी भागात उच्च आढळून येतो. तर, १५-५९ वयोगटात उत्पादक लोकसंख्या वाढीचा वृद्धीदर ग्रामीणच्या तुलनेत नागरी भागात उच्च दिसून येतो. तर ६०+ वर्षे वयोगटातील वृद्धीच्या लोकसंख्येचा वृद्धीदर ग्रामीण भागाच्या तुलनेत नागरी भागात जास्त आढळून येतो. त्याचप्रमाणे सर्व वयोगटाचे प्रमाण परभणी जिल्ह्यापेक्षा नांदेड जिल्ह्यात जास्त आढळून येते.

5.2.5 नांदेड व परभणी जिल्ह्यातील लोकसंख्येची व्यवसायानुसार विभागणी

कोणत्याही देशातील श्रमशक्तीचे व्यवसायानुसार केलेले वर्गीकरण हे त्या प्रदेशाच्या विकासाच्या अंदाज येण्यासाठी लोकसंख्या अध्ययनाच्या माध्यमातून उपयुक्त ठरते. जगातील काम करण्यास योग्य लोकसंख्येपैकी जवळपास ६६% लोकसंख्या ही कमी उत्पन्न गटातील देशात वास्तव्यास असते असे एका अभ्यासावरून लक्षात येते. म्हणजेच मोठ्या प्रमाणात श्रमशक्ती ही अल्प उत्पन्न असणाऱ्या अल्पविकसित देशांमधून केंद्रिभूत झालेली दिसते. वाढत्या लोकसंख्येबरोबर वाढणारी श्रमशक्ती जर विकास कार्यात गुंतवली तर विकासाला वेग प्राप्त होतो व लोकसंख्येच्या गुणात्मक वैशिष्ट्यांत भर पडते. लोकसंख्येचे महत्त्वाचे गुणात्मक वैशिष्ट्य म्हणजे एकूण लोकसंख्येतील आर्थिकदृष्ट्या कार्यप्रवण लोकसंख्येचे प्रमाण होय. हेन्री शेरयॉक व त्यांचे सहकारी मते "आर्थिकदृष्ट्या कार्यकारी लोकसंख्या हा मनुष्यबळाचा असा भाग असतो, जो सर्वाधिक वस्तू व सेवांच्या उत्पादनात प्रत्यक्ष सहभाग घेत असतो." अशा लोकसंख्येचे एकूण लोकसंख्येतील प्रमाण उच्च असणे हे लोकसंख्येच्या गुणवत्तेचे द्योतक मानले जाते^१.

लोकसंख्येची व्यवसायानुसार विभागणी

लोकसंख्येचा आर्थिक कार्यातील सहभाग हा लोकसंख्येच्या व्यवसायिक रचनेवरून किंवा व्यवसायानुसार केल्या जाणाऱ्या विभागणीवरून अभ्यासता येते. लोकसंख्येचे व्यावसायिक वर्गीकरण हे आर्थिक विकासविषयक अंदाज बांधण्याच्या दृष्टीने उपयुक्त ठरते. भारतात १९९१ मध्ये एका नवीन आर्थिक पर्वाची सुरुवात झाली. ज्यामुळे आर्थिक सुधारणानंतरच्या काळात अर्थव्यवस्थेच्या

सर्वच क्षेत्रांमधून कमी-जास्त प्रमाणात महत्त्वपूर्ण बदल घडून आले, त्यातील महत्त्वाचा घटक म्हणजे देशातील व्यावसायिक रचनेत होत असलेला बदल होय. लोकसंख्येचा मोठा भाग कृषी व्यवसायात गुंतलेला असणे हे पारंपरिक व्यावसायिक रचनेचे मूलभूत वैशिष्ट्य अलीकडील वर्षांत बदललेले दिसते, ज्यामुळे देशाच्या व्यावसायिक रचनेत कृषी व्यवसायात गुंतलेली श्रमशक्ती उद्योग व सेवा क्षेत्रातील व्यवसायांकडे वळतांना दिसत आहे. अशा स्थितीत मराठवाड्यासारख्या फारशी औद्योगिक प्रगती न झालेल्या व शेती हा प्रमुख व्यवसाय असणाऱ्या विभागातील श्रमशक्तीच्या व्यावसायिक वर्गीकरणाचे अध्ययन हे दोन्ही जिल्ह्यांचा अंदाज घेण्याच्या दृष्टीने महत्त्वपूर्ण ठरते.

व्यावसायिक रचनेचे वर्गीकरण :

१९७१ च्या भारतीय जनगणनेमध्ये व्यावसायिक रचनेचे प्रमुख ९ विभागांत वर्गीकरण करण्यात आले होते, ज्यामध्ये १) शेती/शेतकरी २) शेतमजुरी ३) पशुपालन, जंगलकाम, मासेमारी, शिकार ४) खाणकाम ५) औद्योगिक मालाचे उत्पादन, प्रक्रिया व दुरूस्ती (ज्या अंतर्गत अ) घरगुती ब) इतर) ६) बांधकाम ७) व्यापार ८) वाहतूक, दळणवळण व साठवण ९) इतर सेवा यांचा समावेश होता. मात्र १९८१ च्या जनगणनेमध्ये १९७१च्या वर्गीकरणात बदल करून आर्थिकदृष्ट्या कार्यप्रवण लोकसंख्येचे विभाजन करण्यात आले. १९८१ मध्ये वरील वर्गीकरणत सीमांतिक कामगारांचाही समावेश करण्यात आला. २०११ च्या जनगणनेनुसार व्यावसायिक रचनेच्या वर्गीकरणाबाबत ज्या महत्त्वाच्या व्याख्या करण्यात आल्या आहेत त्या पुढीलप्रमाणे¹⁰ -

1) काम :

कोणत्याही आर्थिक उत्पादक कार्यातील सहभाग (नुकसान भरपाई, वेतन किंवा नफा यांसह किंवा याशिवाय) म्हणजे काम होय. कामातील सहभागाचे स्वरूप बौद्धिक किंवा शारीरिक असे आहे. 'काम' या संकल्पनेत केवळ प्रत्यक्ष केलेल्या कामाचा अंतर्भाव नसून प्रभावी देखरेख आणि कामाचे मार्गदर्शन याचाही समावेश आहे. तसेच यामध्ये कोणत्याही आर्थिक कार्यात अर्धवेळ

केलेले काम किंवा ज्या कामाचे वेतन दिलेले नाही असे काम या सर्वांचा समावेश केलेला आहे. अशा व्यक्ती ज्या शेती किंवा दूध उत्पादन कार्यात गुंतलेल्या आहेत, जरी त्या उत्पादनाचा उपयोग घरगुती उपभोगासाठी होत असला तरीही अशा व्यक्ती काम करणाऱ्या म्हणून संबोधल्या आहेत. काम करणारे किंवा काम न करणाऱ्या व्यक्ती निर्धारित करण्यासाठी गणना तारखेच्या अगोदरचे एक वर्ष संदर्भ कालावधी म्हणून विचारात घेतले आहे.

2) मुख्यतः काम करणारे किंवा मुख्य कामगार :

ज्या व्यक्तींनी संदर्भ कालावधीत ६ महिने किंवा त्यापेक्षा अधिक काळ काम केले आहे, अशा सर्व व्यक्तींना मुख्यतः काम करणारे म्हणून संबोधण्यात आले.

3) सीमांतिक काम करणारे किंवा सीमांतिक कामगार :

ज्या व्यक्तींनी संदर्भ कालावधीमध्ये सहा महिन्यांपेक्षा कमी काळ काम केले आहे, अशा सर्व व्यक्तींना सीमांतिक काम करणारे किंवा सीमांतिक कामगार म्हणून संबोधण्यात आले.

4) नोकरी :

यात स्वतःची किंवा इतराची (सरकारच्या मालकीची, खासगी व्यक्तीच्या मालकीची) जमीन कसणारे (पैसारूपी मजुरीवर) अशा दोन्हीचा समावेश जनगणना हेतूकरिता शेतकरी या संज्ञेमध्ये केला आहे. शेती कार्यातील प्रभावी देखरेख व मार्गदर्शन करणाऱ्या व्यक्तींचा समावेशदेखील शेतकरी या संज्ञेमध्ये केला आहे.

5) शेतकरी :

ज्या व्यक्ती दुसऱ्या व्यक्तीच्या शेतावर पैसारूपी मजुरी किंवा धान्यरूपी मजुरीवर काम करतात अशा सर्व व्यक्तींना शेतमजूर म्हणून संबोधले जाते.

6) घरगुती उद्योग :

कुटुंबातील एका किंवा अधिक सभासदांनी ग्रामीण भागामध्ये खेड्यात व शहरी भागामध्ये

स्वतःच्या परिसरात चालविलेला उद्योग म्हणजे घरगुती उद्योग होय. घरगुती उद्योगात काम करणाऱ्या कामगारांपैकी बहुतांश कामगार हे कुटूंबातील असतात.

7) इतर काम करणारे किंवा इतर कामगार :

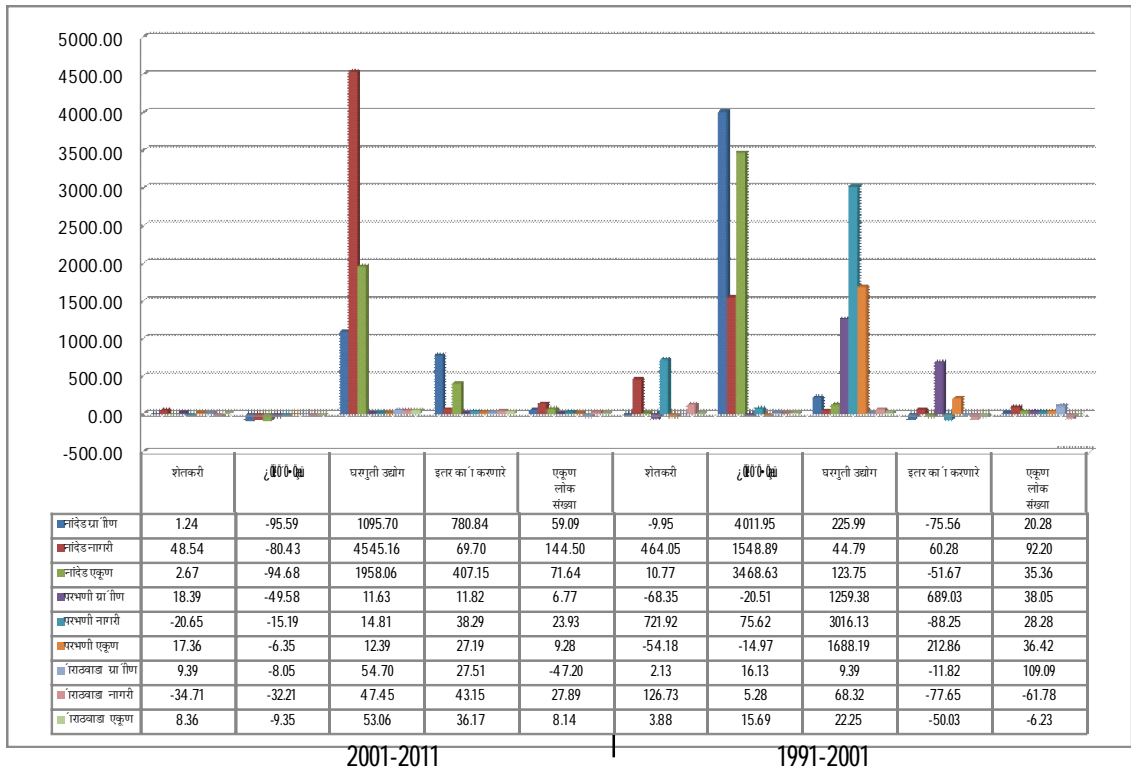
असे सर्व कामगार, की ज्यांनी संदर्भ कालावधीत आर्थिक कार्यात सहभाग घेतला आहे; मात्र ज्या व्यक्ती शेतकरी, शेतमजूर व घरगुती उद्योगात काम करणाऱ्या नाहीत, अशा सर्व व्यक्तींना इतर कामगार म्हणून संबोधण्यात आले. यांमध्ये सरकारी नोकरदार, स्थानिक स्वराज्य संस्थेतील नोकरदार, शिक्षक, कारखान्यातील कामगार, मळे कामगार, व्यापार, वाणिज्य, व्यवसाय, वाहतूक, बँकिंग, बांधकाम, खाणकाम, राजकीय किंवा सामाजिक कार्य, धर्मोपदेशक, करमणूक करणारे कलाकार आदिंचा इतर कामगारांमध्ये समावेश केलेला आहे.

8) काम न करणारे :

जनगणना संदर्भ दिवसाच्या अगोदर एक वर्षाच्या संदर्भ कालावधीत व्यक्तीने जर अजिबात काम केले नसेल, तर अशा व्यक्तींना काम न करणारी व्यक्ती असे संबोधण्यात आले; तसेच शिक्षण घेत असताना कुटूंबाला आर्थिक मदत करण्यासाठी कौटुंबिक कामे करणाऱ्या, घरगुती काम करणाऱ्या व्यक्तींना व निवृत्ती वेतन किंवा घरभाडे मिळते म्हणून काम करावे न लागणाऱ्या व्यक्तींना 'काम करणारी व्यक्ती' म्हणून संबोधले नाही.

आलेख क्र. ५.४

नांदेड व परभणी जिल्ह्यातील एकूण लोकसंख्येतील मुख्यतः काम करणाऱ्या लोकसंख्येची व्यवसायानुसार विभागणी व दशवार्षिक वृद्धी दर दर्शविणारा आलेख



नांदेड व परभणी जिल्ह्याचे जनगणनेप्रमाणे व्यवसायरचनेच्या केलेल्या वर्गीकरणानुसार अध्ययन कालावधीतील २००१च्या जनगणना माहितीआधारे ९ व्यवसायांनुसार आकडे उपलब्ध न झाल्याने केवळ शेतकरी, शेतमजूर, घरगुती उद्योग हे तीन व्यवसाय व इतर सर्व व्यवसायांचा समावेश करण्यात आला आहे. त्याचप्रमाणे मुख्यतः काम करणारे व सीमांतिक काम करणाऱ्यांचा आढावा घेण्यात आला आहे.

तक्ता क्र. ५.६ मध्ये ग्रामीण भागातील मुख्यतः काम करणाऱ्या लोकसंख्येची व्यवसायानुसार विभागणी बघता नांदेड जिल्ह्यात १९९१ मध्ये शेतकरी ३५.६६%, शेतमजूर ३८.८६%, घरगुती उद्योग १.००% व इतर ९.७४% असे एकूण ८५.२६% ग्रामीण प्रमाण होते. तर २००१ व २०११ प्रमाणे हेच प्रमाण १३.९९%, ३०.३६%, १६.८३% व ९.०२% म्हणजेच ७०.२% आणि प्रमाणे ०.९९%, ६.९९%, ५०.००% म्हणजेच ७९.०१% होते. तर परभणी जिल्ह्याचे हेच प्रमाण १९९१ मध्ये अनुक्रमे ३७.९२%, ३८.७५%, ०.९६% व ७.६९% एकूण ८३.३७% होते. तर २०११ मध्ये ९.५३%, १९.४६%, ९.८३%, ४५.५४% व एकूण ८४.३६% होते.

नांदेड व परभणी जिल्ह्याचा ग्रामीण भागाचा विचार करता नांदेडच्या तुलनेत परभणी जिल्ह्याच्या व्यवसायाचे प्रमाण जास्त दिसून येते.

नागरी भागात नांदेडचे हेच प्रमाण अनुक्रमे १९९१ मध्ये १.११%, २.४८%, ०.३३%, १०.७९% एकूण १४.७१% होता. तर परभणीचा १.०३%, २.६६%, ०.३०% व १०.६५%, १४.६४% एकूण होता. त्याचप्रमाणे २००१ व २०११ प्रमाणे नांदेड व परभणी अनुक्रमे ०.९६%, ०.२८%, ९.०५%, १०.६६%, एकूण २०.९५% तर, २०११ प्रमाणे ४.००%, ३.४४%, ९.६८%, १२.६३%, २९.७५% होता. याचा अर्थ नागरी व्यवसायाचे वर्गीकरणात सुद्धा नांदेड जिल्ह्याचाच क्रमांक प्रथम लागतो. म्हणजेच ग्रामीण व नागरी व्यवसायाची तुलना करता नागरी भागापेक्षा ग्रामीण भागातच व्यवसायाचे प्रमाण जास्त दिसून येते.

नांदेड व परभणी जिल्ह्यातील लोकसंख्येची व्यवसायानुसार वर्गीकरणाचा वृद्धीदर

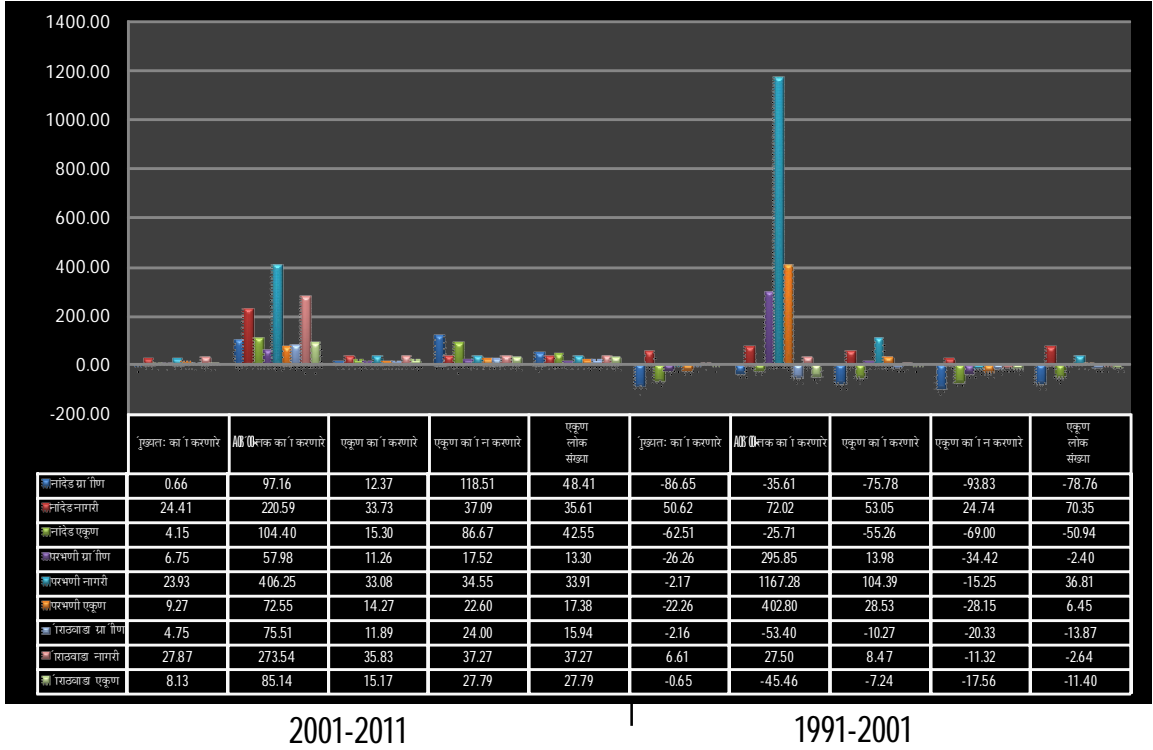
तक्ता क्र. ५.६ मध्ये नांदेड व परभणी जिल्ह्याचा १९९१-२००१ चा वृद्धीदर दर्शविला आहे. नांदेड जिल्ह्याचा ग्रामीण भागानुसार व्यवसायाचे वर्गीकरण पाहता नागरी तुलनेत कमी आढळते म्हणजे नागरी भागात जास्त लोकसंख्येचा वर्ग व्यवसायात गुंतलेला दिसतो. सर्वात जास्त लोकसंख्याही उद्योग क्षेत्रात ४५४५.६१% दिसते. तर सर्वात कमी शेतमजूर -८०.४३% वर्गात मोडलेली दिसते. तर ग्रामीण भागात सर्वात जास्त लोकसंख्या ही उद्योग क्षेत्रातच असून १०९५.७०% सर्वात कमी शेतमजुरी -९५.५९ करणारे आढळून येतात.

परभणी जिल्ह्यात सुद्धा ग्रामीण भागात सर्वात जास्त लोकसंख्या शेतकरी १८.३९% गटात दिसून येते. तर सर्वात कमी शेतमजूर -४९.५८% गटात दिसते. तर नागरी भागात सर्वात जास्त लोकसंख्येचा भाग हा इतर व्यवसायात ३८.२९% गुंतलेला दिसतो. एकंदरीत १९९१-२००१चा दशवार्षिक वृद्धीदराचा विचार करता ग्रामीण भागापेक्षा नागरी भागात वृद्धीदर जास्त आढळून आला.

२००१-२०११चा दशवार्षिक वृद्धीदर बघता नांदेड जिल्ह्याचे ग्रामीण भागात सर्वात जास्त दशवार्षिक वृद्धी ही उद्योगात दिसून येते. तर सर्वात कमी इतर व्यवसाय करणाऱ्या मध्ये आढळून येते. २००१-२०११ चा दशवार्षिक वृद्धीदर बघता ग्रामीण भागापेक्षा नागरी भागात वृद्धीदर जास्त आढळून येतो.

आलेख क्र. ५.५

नांदेड व परभणी जिल्ह्यातील एकूण लोकसंख्येची काम करणारे व काम न करणारे यानुसार विभागणी व दशवार्षिक वृद्धी दर दर्शविणारा आलेख



तक्ता क्र. ५.७ मध्ये दर्शविल्याप्रमाणे मुख्य काम करणारे ज्यात शेतकरी, शेतमजूर, घरगुती उद्योग, इतर काम करणारे इत्यादींचा समावेश होतो. तर सीमांतिक कामात ६ महिन्यांपर्यंत काम करणाऱ्या व्यक्तींचा समावेश होतो. तर एकूण काम न करणाऱ्यांचा सुद्धा समावेश करण्यात आलेला आहे. नांदेड जिल्ह्यात १९९१ मध्ये ग्रामीण भागात मुख्यतः काम करणारी लोकसंख्या २३.४२% होती तर सीमांतिक कामगार ३.२८ एकूण २६.६६% होते. तर काम न करणारे २७.४२% होते. सर्व मिळून ८०.१३% लोकसंख्या ग्रामीण भागात होती. त्याचप्रमाणे २००१ मध्ये हेच प्रमाण काढून १६.५४% ४.४७%, २१.०१%, २१.०१% व ४२.०३% एकूण ८२.०५% एवढे टक्क्यांनी वाढले तर २०११ मध्ये हेच प्रमाण कमी होवून अनुक्रमे ५.८३%, ७.६०%, १३.४३%, व ६.८४% एकूण ३३.७%नी म्हणजेच ४९%नी घटलेले दिसते.

परभणी जिल्ह्याचा ग्रामीण भाग पाहता १९९१ मध्ये मुख्य २४.६४%, २.३७% २७.०१%, २६.१७% व एकूण ८०.१९% होते. तर २००१ मध्ये अनुक्रमे घट होवून ७७.४०%नी कमी म्हणजेच ५%नी घट दिसून येते. त्याचप्रमाणे २०११ मध्ये त्यात सातत्याने घट होवून हे प्रमाण १५.५२%, ११.८९%, २७.४२%, १६.१४%नी म्हणजे एकूण ७०.९७%नी घटलेले दिसते. म्हणजे ७% घट झालेली दिसून येते.

नागरी विभागाचा विचार करता नांदेड जिल्ह्यातील १९९१च्या जनगणनेनुसार मुख्य काम करणारे ४.०४% व सीमांतिक काम करणारे ०.२०% म्हणजे एकूण ४.२४% काम करणारे व १०.७५% लोक काम न करणारी एकूण १९.२३% तर २००१ व २०११च्या जनगणनेनुसार हे प्रमाण अनुक्रमे ३.५२%, ०.४५%, ३.९८%, १०.३४% व १८.२९% तर २०११ प्रमाणे १४.०३%, २.०५% व १६.०९% एकूण ६६.२५% एवढे वाढलेले दिसते. नांदेड जिल्ह्यात ग्रामीण लोकसंख्येपेक्षा नागरी लोकसंख्येत काम करणाऱ्यांची संख्या जास्त आढळून येते. परभणी जिल्ह्यात नागरी विभागात १९९१ मध्ये १९.७७ एकूण २००१ व २०११ मध्ये अनुक्रमे २२.५५% व २९.००% म्हणजे वाढलेली दिसते. ग्रामीण व नागरी भागात काम करणाऱ्या लोकसंख्येपैकी नांदेडची ग्रामीण भागापेक्षा नागरी

भागात जास्त तर परभणी जिल्ह्यात नागरी भागापेक्षा ग्रामीण भागात जास्त लोकसंख्या एकवटलेली
✽

मराठवाड्यात सुद्धा १९९१ मध्ये काम करणाऱ्यांची एकूण लोकसंख्या ग्रामीण ८०.६३% व नागरी १९.३३%, २००१ मध्ये हेच प्रमाण अनुक्रमे ७७.९४% व २२.०३% होते तर २०११ मध्ये अनुक्रमे ७५.७६% व २४.१९% होते.

नांदेड व परभणी जिल्ह्यातील काम करणाऱ्या लोकसंख्येचा दशवर्षीय वृद्धीदर

तक्ता क्र. ५.७ मध्ये नांदेड व परभणी जिल्ह्याचा लोकसंख्येचा कामातील सहभाग दर्शविला आहे. त्याप्रमाणे १९९१-२००१च्या काळात नांदेड ग्रामीण भागात मुख्यतः काम करणाऱ्यांचा वृद्धीदर ०.६६% व सीमांतिक काम करणाऱ्यांचा ९७.१६% एकूण १२.३७% व काम न करणारे ११८.५१% असून नागरी भागात हेच प्रमाण २४.४१%, २२०.५९%, ३३.७३% व ३७.०९% एकूण ३५.६१% असा आहे. म्हणजे नागरी भागाच्या तुलनेत ग्रामीण भागाचा वृद्धीदर जास्त दिसून येतो. परभणी जिल्ह्याचा पण ग्रामीण विभागाचा मुख्य ६.७५% सीमांतिक ५७.९८%, एकूण ११.२६%, काम न करणारे १७.५२% एकूण १३.३०% असा असून नागरी प्रमाण हे अनुक्रमे २३.९३%, ४०६.२५%, ३३.०८%, १७.५२%, १३.३०% असा ग्रामीण च्या तुलनेत नागरी भागात जास्त आढळून येतो. त्याचप्रमाणे नांदेड व परभणी जिल्ह्याची तुलना करता नांदेड पेक्षा परभणी जिल्ह्याचे काम न करणाऱ्यांचे प्रमाण हे जास्त आढळून येते.

२००१-२०११ चा वृद्धीदर पाहता नांदेड जिल्ह्यातील ग्रामीण विभागाचा मुख्य वृद्धीदर - ८६.६५% व सीमांतिक -३५.६१% एकूण -७५.८८%, -९३.८३% असा ऋण येतो. तर नागरी विभागाचा वृद्धीदर अनुक्रमे ५०.६२%, ७२.०२%, ५३.०५%, २४.७४%, ७०.३५% म्हणजेच ग्रामीण भागापेक्षा जास्त आढळून येतो. तर परभणी जिल्ह्यात मुख्य -२६.२६% सीमांतिक

२९५.८५% एकूण १३.९८%, -३४.४२% व एकूण -२.४०% असा असून नागरी भागात -२.१७%, ११६७.२८% व १०४.३९%, -१५.२५%, ३६.८१% असा ग्रामीण भागाच्या तुलनेत जास्त आढळतो. त्याच प्रमाणे परभणी व नांदेडची तुलना करता परभणी जिल्ह्यात काम करणाऱ्यांचा लोकसंख्येचा वृद्धीदर + (धन) प्रमाणात आढळतो.

दोन्ही जिल्ह्यातील ग्रामीण व नागरी भागातून मुख्यतः काम करणाऱ्या लोकसंख्येची व्यवसायानुसार विभागणी लक्षात घेता, ग्रामीण भागातून शेती हा मुख्य व्यवसाय तर नागरी भागातून इतर काम करणारे दिसतात. मुख्यतः काम करणाऱ्यांपेक्षा सीमांतिक काम करणाऱ्यांचे प्रमाण जास्त आढळून येते. दोन्ही जिल्ह्यातील काम न करणाऱ्या लोकसंख्येचे प्रतिशत प्रमाण अध्ययन काळात ग्रामीण भागाच्या तुलनेत नागरी भागात सत्र जिल्ह्यांमधून उच्च आढळते.

5.2.6 नांदेड व परभणी जिल्ह्यातील लोकसंख्येची धर्मानुसार विभागणी

भारतासारख्या धर्मनिरपेक्ष देशात धर्म हे लोकसंख्येचे एक महत्त्वाचे आणि कदाचित मूलभूत सांस्कृतिक वैशिष्ट्य म्हणून मान्यता पावले आहे. लोकसंख्या अध्ययनात १९७० पूर्वी धर्म या वैशिष्ट्यांच्या अध्ययनास फारसे महत्त्व नव्हते. पूर्वी धर्म हा समाजशास्त्रातील प्रमुख अध्ययन विषय मानला जात असे, नव्हे आजही मानला जातो. मात्र लोकसंख्येशी संबंधित जननदर, मर्त्यता, स्थलांतर, विवाह यांसारख्या महत्त्वपूर्ण चलांच्या अध्ययनातील धर्म या लोकसंख्येच्या सामाजिक वैशिष्ट्याची उपयुक्तता वाढू लागल्याने संयुक्त राष्ट्रसंघाने १९७० मध्ये जनगणनेकरिता धर्म या लोकसंख्येच्या वैशिष्ट्याचा समावेश केला. तेव्हापासून खऱ्या अर्थाने धर्म या लोकसंख्येच्या सामाजिक वैशिष्ट्याची लोकसंख्याशास्त्रीय बाजू अभ्यासण्यास वेग प्राप्त झाला. सामाजिक वर्तणूक ही बहुतांश धार्मिक संस्कारातून होत असते. त्यामुळे लोकसंख्येचा सामाजिक पैलू जाणून घेण्यासाठी लोकसंख्येच्या धर्म या वैशिष्ट्याचा अभ्यास महत्त्वाचा ठरतो.

भारतासारख्या धर्मनिरपेक्ष देशात अनेकविध धर्मांचे अस्तित्व असून लोकसंख्येच्या विविध धर्मानुसार विभागणीचे रोचक चित्र प्रत्येक दहा वर्षांनंतर जनगणनेच्या माध्यमातून समाजशास्त्र व लोकसंख्याशास्त्र विषयाच्या अभ्यासकांसाठी उपलब्ध होत असल्याचे दिसते. भारतातील विविध राज्यांतून अनेकविध धर्मांचे वास्तव्य आहे. काही विशिष्ट राज्यामध्ये विशिष्ट धर्मीय लोकांचे केंद्रीकरण, तर काही राज्यांत विशिष्ट धर्म अल्पसंख्यांक म्हणून वास्तव्य करताना दिसतात. धर्म या घटकाचा प्रभाव मनुष्याच्या समग्र जीवनापातळीवर पडत असल्याने लोकसंख्येच्या धर्म या वैशिष्ट्याच्या अध्ययनामुळे अनेक लोकसांख्यिकीय चलांशी संबंधित अंदाज बांधणे शक्य होते.

*** लोकसंख्येची धर्मानुसार विभागणी व लोकसांख्यिकीय चले यांतील संबंध**

लोकसंख्या अध्ययनातील जननदर, मर्त्यता, स्थलांतर व विवाह यांसारख्या महत्त्वपूर्ण चलांचा लोकसंख्येच्या धर्म चा सामाजिक वैशिष्ट्यांशी जवळचा संबंध होतो.

1. जननदर

जननविषयक अभ्यासात धर्म या वैशिष्ट्यास महत्त्वाचे स्थान आहे. 'कुटुंब नियोजनाचा अवलंब' व धर्मातील स्त्रियांचा सामाजिक दर्जा या परस्परांशी संबंधित बाबी आहेत. तर दोन घटकांचा परस्पर संबंध हा स्त्रियांच्या जननदरास प्रभावित करतो.

रेले जे. आर. आणि कानिटकर तारा (१९७६) यांना त्यांच्या अभ्यासातून असे आढळले की, 'मुस्लिम धर्मीय स्त्रियांमधील वैवाहिक जननदर हा हिंदू स्त्रियांपेक्षा अधिक असतो.' त्यापुढे म्हणतात की, 'हिंदू व ख्रिश्चन स्त्री यांमधील वैवाहिक जननदरांत फारसा फरक आढळत नाही. मात्र इतर धर्मीयांच्या तुलनेत पारसी धर्मीय स्त्रीयांमधील वैवाहिक जननदर हा निम्न आढळतो.' म्हणजेच विशिष्ट धर्माचा प्रभाव हा त्या धर्मातील स्त्रियांच्या जननदराद्वारे निश्चितच जाणून घेण्यास मदत होते. जननदर हे लोकसंख्यावृद्धीचे महत्त्वाचे निर्धारक आहे. वाढीव जननदर हा लोकसंख्येचा वृद्धिदर वाढवतो. तर जननदरातील घट ही लोकसंख्यावृद्धीस आळा घालते.

चंद्रलेखा लहरी (१९९७) या त्यांच्या अभ्यासात अशा निष्कर्षाप्रत आल्या की, गेल्या तीन दशकांत मुस्लिम धर्मीय लोकसंख्येचा वृद्धिदर हा सर्वसाधारण लोकसंख्येच्या वृद्धिदरापेक्षा त्याचबरोबर देशातील प्रमुख धर्मीय लोकसंख्येच्या वृद्धिदरापेक्षा अधिक दिसून येतो. मुस्लिम धर्मीय लोकसंख्येच्या वाढीव वृद्धीबाबत बोलताना चंद्रलेख लहरी असे म्हणतात की, मुस्लिम धर्मीय लोकांमधील कुटुंब नियोजन कार्यक्रमाविषयी असणारा तिटकारा ह्या धर्मातील उच्च वृद्धीदराचे शक्य कारण असू शकते. त्या पुढे असे म्हणतात की, देशातील विविध अल्पसंख्यांक समाजाची परिस्थिती सध्या समाधानकारक आढळते. देशातील अल्पसंख्यांक समाज केवळ देशात हयात असे नव्हे तर या समाजात सहजतेने वृद्धीही होत असल्याचे दिसते. यावरून भारत हे एक धर्मनिरपेक्ष राज्य म्हणून प्रभावीपणे कार्यरत असल्याचा हा एक सकारात्मक पुरावा मानण्यास हरकत नाही.

मर्त्यता

लोकसंख्या अध्ययनात मर्त्यतेचा अभ्यास करताना अभ्यासासाठी निवडलेले लोक कोणत्या धर्माने जोडलेले आहेत हे अभ्यासणे जरूरीचे ठरते. कारण लोकांचा आहार, चालीरिती व रुढीपरंपरा की ज्या धर्माद्वारे प्रभावित होत असतात या सर्वांचा मर्त्यतेशी जवळचा संबंध असतो. यावरून लोकसंख्येचे वैयक्तिक व सामाजिक आरोग्य जाणून घेण्यास मदत होते.

वैवाहिक स्थिती

धार्मिक रुढी व परंपरा यांनुसार समाजात विवाह होत असतात. त्यामुळे विवाह, विवाहाचे वय व या माध्यमातून स्त्रियांचा जननदर या सर्व चलांवर धर्माचा प्रभाव पडत असतो.

रीनी सावित्रीदीनी (१९९७) यांच्या मते, 'प्रथम विवाहाच्या वेळीच्या वयावर परिणाम करणारा महत्त्वाचा घटक म्हणजे धर्म होय. इतर धर्मीय गटातील स्त्रीयांच्या तुलनेत मुस्लिम धर्मीय गटातील स्त्रीयांमध्ये लवकर विवाह होण्याचे प्रमाण अधिक आढळते.'

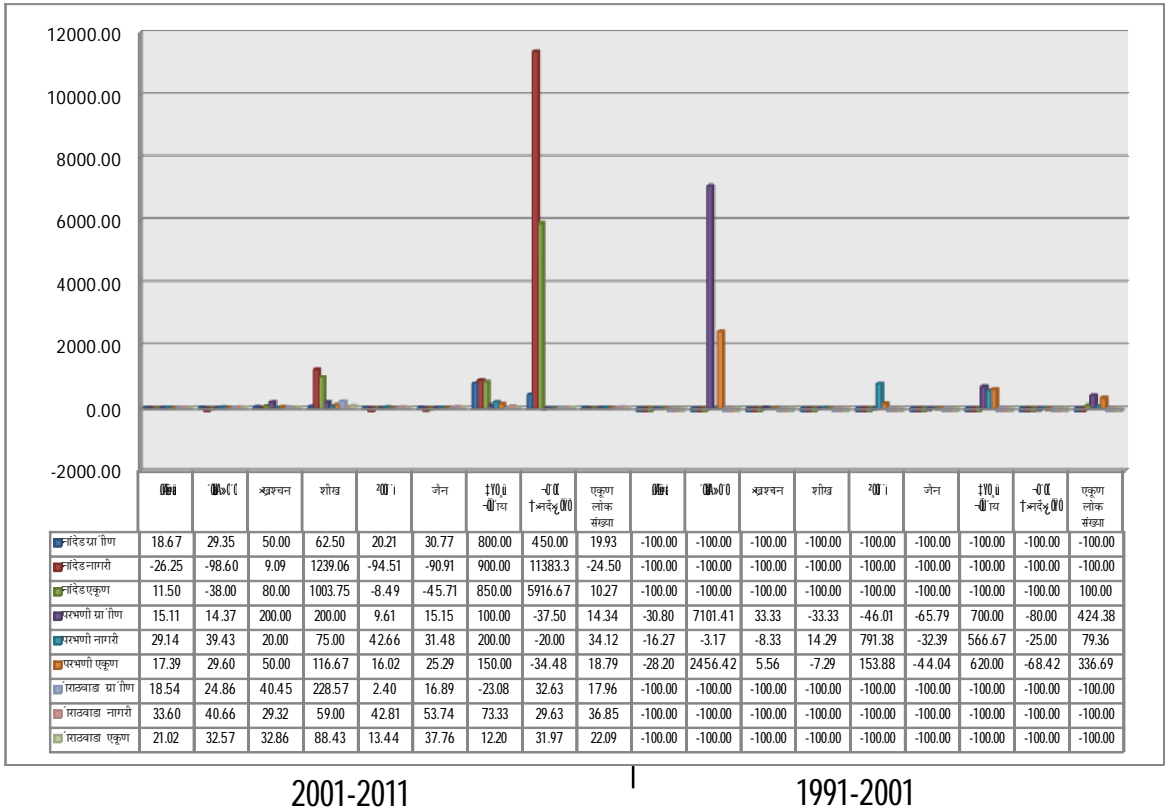
एकूणच लोकसंख्येच्या धर्म या वैशिष्ट्याचा लोकसंख्येच्या जननदर, मर्त्यता, त्यातून

लिंग गुणोत्तर, विवाह, स्थलांतर, लोकसंख्येचा वृद्धिदर या सर्व घटकांवर महत्त्वपूर्ण प्रभाव पडत असल्याने लोकसंख्येच्या धर्म या वैशिष्ट्याने लोकसंख्याशास्त्रीय अध्ययनात एक महत्त्वाचे स्थान धारण केले आहे. मराठवाड्यातील लोकसंख्येच्या प्रमुख वैशिष्ट्यांचे अध्ययन करीत असताना विभागाच्या जननदर, स्थलांतर, विवाहाचे वय, लोकसंख्या वृद्धिदर यांसारख्या लोकसांख्यिकीय चलांबाबत अंदाज बांधण्यासाठी विभागातील लोकसंख्येची धार्मिक रचना किंवा धर्मानुसार विभागणीचा आढावा घेणे उपयुक्त ठरते.

आलेख क्र. ५.६

नांदेड व परभणी जिल्ह्यातील एकूण लोकसंख्येची धर्मानुसार विभागणी व दशवार्षिक

वृद्धी दर दर्शविणारा आलेख



तक्ता क्र. ५.८ नुसार नांदेड व परभणी जिल्ह्यातील एकूण लोकसंख्येची धर्मानुसार विभागणी (टक्केवारीत) दर्शविली आहे. तक्ता क्र. ५.८ वरून नांदेड जिल्ह्याचे १९९१ मध्ये हिंदू धर्माचे प्रमाण ग्रामीण ६४.६०% होते जे २०११ मध्ये ६९.५२% नी वाढले तर नागरी प्रमाण अनुक्रमे १२.२७% होते ते ८.२१% नी घटलेले दिसते. त्याचप्रमाणे मुस्लिम धर्म १९९१ मध्ये ग्रामीण व नागरी ५.७७% व ६.४२% जे घटून २००१ मध्ये अनुक्रमे ६.७७%, ०.०८% होते. त्याचप्रमाणे परभणी जिल्ह्यातील हिंदूंची संख्या १९९१ मध्ये ग्रामीण व नागरी अनुक्रमे ६२.३४% व १२.०९% एवढी होती जी ग्रामीण भागात २००१ मध्ये घटून ६०.४१% तर नागरी भागात १३.१४%नी वाढलेली दिसते. तसेच मुस्लिम धर्माची लोकसंख्या अनुक्रमे ४.९६% व ७.६८% होती जी वाढून २००१ मध्ये अनुक्रमे ४.७७% व ९.०२% वाढली. त्याचप्रमाणे २०११ मध्ये हिंदू धर्म व मुस्लिम धर्माची संख्या वाढून अनुक्रमे ९.५७% व ७८.८१% वाढली.

नांदेड व परभणी जिल्ह्यातील लोकसंख्येची धर्मानुसार विभागणीचा वृद्धिदर

तक्ता क्र. ५.८ मध्ये नांदेड व परभणी जिल्ह्याचा १९९१-२००१ व २००१-२०११चा वृद्धिदर दर्शविण्यात आला आहे. त्याप्रमाणे १९९१-२००१चा वृद्धिदर १९९१-२००१ मध्ये नांदेड जिल्ह्याचा ग्रामीण दशवार्षिक वृद्धिदर १९.९३% होता तर -२४.५०% नागरी प्रमाण असून १०.२७% एकूण होते. तर परभणी जिल्ह्याचे हेच प्रमाण अनुक्रमे १४.३४%, ३४.१२% व १८.७९% होता. म्हणजेच नांदेड जिल्ह्यापेक्षा परभणी जिल्ह्याचे ग्रामीण प्रमाण कमी तर नागरी प्रमाण जास्त आढळून येते. तर एकूण लोकसंख्येची तुलना करता नांदेड जिल्ह्यापेक्षा परभणी जिल्ह्याचे प्रमाण जास्त आढळून येते. २००१-२०११ नुसार नांदेड जिल्ह्याचा वृद्धिदर उपलब्ध नाही आहे. परभणी जिल्ह्याचे ग्रामीण प्रमाण ४२४.३८ व नागरी ७९.३६ होते.

5.2.7 नांदेड व परभणी जिल्ह्यातील लोकसंख्येची अनुसूचित जाती व जमातीनुसार विभागणी

मनुद्वारे स्थापन केल्यानंतर अगदी सुरुवातीच्या वैदिक काळापासून भारतातील जातीव्यवस्था संपूर्ण ऐतिहासिक काळामधून अविरतपणे चालत आलेली आहे. ज्यामुळे भारतीय सामाजिक

रचनेवर जातिव्यवस्थेचे प्रभुत्व निर्माण झाल्याचे दिसते. एवढेच नव्हे तर जातिव्यवस्था ही भारतीय समाजाचे एक स्थालयी लक्षण बनले असल्याचे अनुभवास येते. सामाजिक-आर्थिक विकासाच्या प्रक्रियेत जातिव्यवस्थेत अनेक दोष निर्माण झाल्याचे इतिहासाने दाखवून दिले आहे. ज्यामधून काही विशिष्ट जाती-जमाती इतर जातीच्या तुलनेत सामाजिक व आर्थिक दृष्ट्या मागास राहिल्या. स्वातंत्र्य प्राप्तीनंतरच्या काळात शैक्षणिक, सामाजिक व आर्थिकदृष्ट्या मागे राहिलेल्या जाती-जमातींना सामाजिक-आर्थिक विकासाच्या प्रक्रियेत इतर समाजाच्या बरोबरीने वाटचाल करण्यासाठी शासनाने विशिष्ट कार्यक्रम हाती घेतले. ज्याचा परिणाम म्हणून या जाती-जमाती शैक्षणिक, सांस्कृतिक, सामाजिक व आर्थिकदृष्ट्या सक्षमीकरणाकडे वाटचाल करताना दिसतात. या विशिष्ट जाती व जमातीच्या गटांना भारतीय राज्यघटनेत अनुसूचित जाती व अनुसूचित जमाती या नावाने संबोधले जाते. शासन या जाती-जमातीच्या उन्नतीकरिता सातत्याने प्रयत्न करत असूनही या जाती व जमातींचा मागासलेपणा पूर्णतः दूर झालेला दिसत नाही.

भारताचे माजी उपराष्ट्रपती के. आर. नारायणन यांच्या मते, "मागासलेल्या लोकांच्या सामाजिक, आर्थिक, व शैक्षणिक उन्नतीकरिता जर आपण वेळीच पावले उचलली नाहीत, तर त्यांना समृद्ध लोकांची प्राप्त केलेली समृद्धीची पातळी गाठण्याकरिता आणखी १०० वर्षे लागतील."¹² सामाजिक - आर्थिक प्रगतीच्या दृष्टीने मागे असणाऱ्या अनुसूचित जाती-जमातीमधील लोकसंख्याविषयक आकडेवारी ही या लोकसंख्येच्या प्रगतीसाठी आखली जाणारी धोरणे व कार्यक्रम यांच्या अंमलबजावणीच्या दृष्टिकोनातून अधिक उपयुक्त ठरते. जनगणनेच्या माध्यमातून उपलब्ध होणाऱ्या अनुसूचित जाती व जमाती मधील लोकसंख्याविषयक आकडेवारीचा आधार घेऊन नियोजनकार व धोरणकर्ते यांना योग्य पावले उचलण्यासाठी मदत होते. याशिवाय ही आकडेवारी संबंधित प्रशासकीय विभागांना धोरणात्मक कार्यवाहीसाठी अधिक मोलाची ठरते. त्यामुळे एखाद्या भू-प्रदेशातील अनुसूचित जाती व जमातीमधील लोकसंख्येचे अध्ययन महत्त्वाचे ठरते.

अनुसूचित जाती :

भारतीय राज्यघटनेतील कलम ३४१ नुसार राष्ट्रपतींच्या आदेशानुसार भारतीय समाजातील काही जातीय गटांना 'अनुसूचित जाती' म्हणून घोषित केले आहे. सर्वसाधारणतः मागासवर्गीय सामाजिक गट सूचित करण्याच्या हेतूने 'अनुसूचित जाती' हा शब्दप्रयोग केल्याचे आढळते. भारतीय घटनेतील कलम ३६६ अन्वये अनुसूचित जातीची केलेली व्याख्या पुढील प्रमाणे आहे.

"भारतीय राज्यघटनेच्या कलम ३४१ (अ) नुसार ज्या जाती, वंश, वनजाती यांचे भाग किंवा त्यातील गट याचा 'अनुसूचित जाती' म्हणून उल्लेख केला असेल, त्या सामाजिक गटांना 'अनुसूचित जाती' असे म्हणतात."

अनुसूचित जमाती :

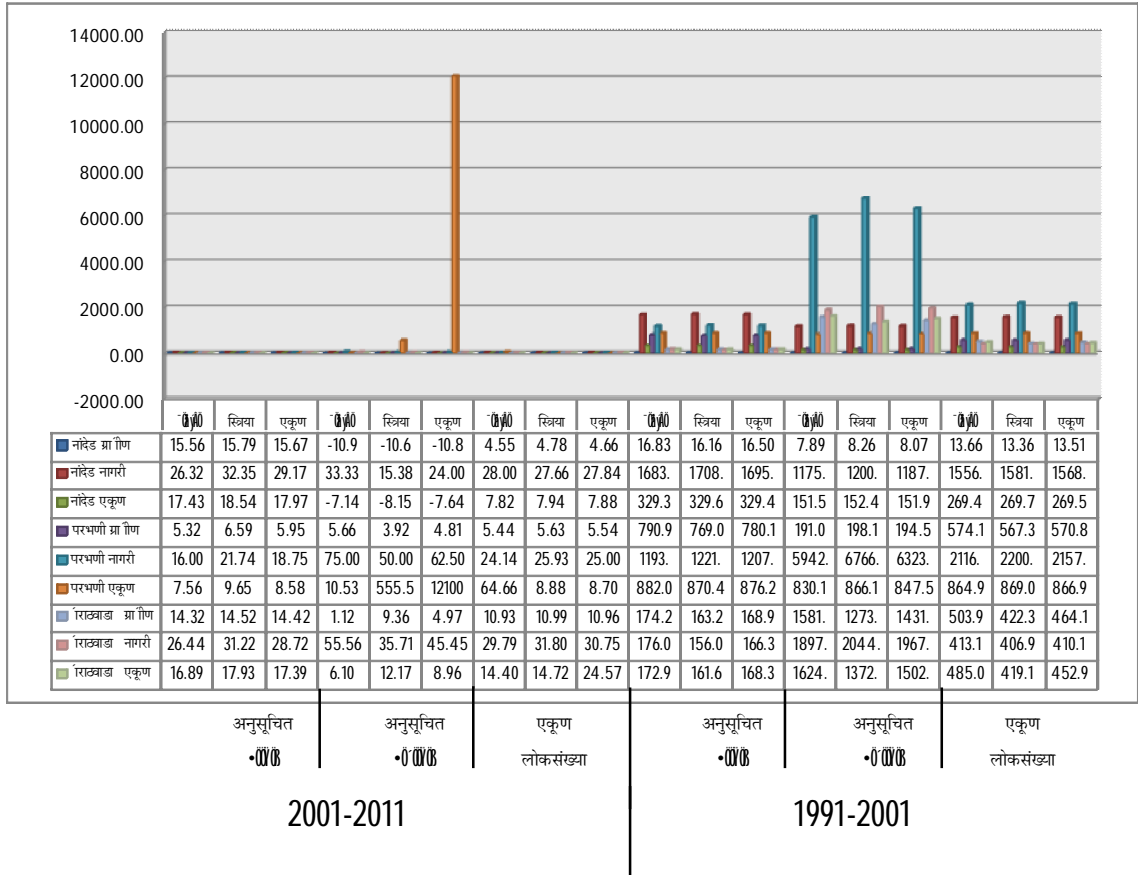
'भारतीय राज्यघटनेच्या कलम ३४१ (१) नुसार राष्ट्रपतींनी घोषित केलेल्या जमातींना अनुसूचित जमाती म्हणतात.' यामध्ये प्रामुख्याने डोंगराळ भागात, जंगलात राहणाऱ्या व आधुनिक संस्कृती व जीवनाशी परिचय नसणाऱ्या जमातीचा समावेश होतो. या जमातींना 'गिरीजन' किंवा 'आदिवासी' या नावाने संबोधले जाते.

महाराष्ट्रातील अनुसूचित जमातींचे वास्तव्य हे डोंगराळ भागातील घनदाट अरण्यात आढळते. राज्यात आदिवासी लोकांचे वास्तव्य सह्याद्री पर्वत, सातपुडा पर्वतरांगा व विदर्भ विभागात पहावयास मिळते. कोणत्याही भू-प्रदेशातील अनुसूचित जाती व जमातीचे उच्च प्रमाण हे मागासलेल्या समाजाचे अस्तित्त्व दर्शविते. एकूणच अनुसूचित जाती व जमातीच्या लोकसंख्येचे प्रतिशत प्रमाण, लोकसंख्येत झालेली वृद्धी या सर्व बाबींचा आढावा हा या जाती-जमातीची सामाजिक व आर्थिक वैशिष्ट्ये जाणून घेण्यासाठी ठरतात.

आलेख क्र. ५.७

नांदेड व परभणी जिल्ह्यातील अनुसूचित जाती-जमातींच्या लोकसंख्येचे वर्गीकरण व

दशवार्षिक वृद्धी दर दर्शविणारा आलेख



तक्ता क्र. ५.९ मध्ये नांदेड व परभणी जिल्ह्यातील अनुसूचित जाती व जमातींच्या लोकसंख्येचे वीकरण करण्यात आले आहे. नांदेड जिल्ह्याची ग्रामीण भागात १९९१ मध्ये अनुसूचित जाती व अनुसूचित जमातींची संख्या ४०.८४% व ९०.९ होती त्याच व एकूण ८६.०९% होती. त्याचप्रमाणे २००१ व २०११ मध्ये हेच प्रमाण ८१.३५% व ८७.७९% व एकूण ८३.५३% तर २०११ मध्ये २२.०६% व ३७.६४% व एकूण २५.६५% एवढे होते. तर परभणी जिल्ह्यात हेच प्रमाण १९९१ मध्ये ७९.३९%, ९२.८५% तर एकूण ८३.७५% होते. २००१ मध्ये अनुक्रमे ७७.४६%, ८९.३४% व ८१.३३% एवढे होते. म्हणजेच ग्रामीण विभागात अनुसूचित जाती-जमातींची लोकसंख्या परभणी जिल्ह्यापेक्ष नांदेड जिल्ह्यात जास्त आढळते.

नांदेड जिल्ह्याची नागरी विभाग बघता १९९१ मध्ये अनुसूचित जातींची संख्या ५७.८५%, अनुसूचित जमातींची संख्या ९.०५% व एकूण १३.८९% होती. २००१ मध्ये अनुक्रमे १८.६२%, १२.१९% व १६.४५% एवढी होती. तर परभणी जिल्ह्यात हेच प्रमाण १९९१ मध्ये अनुक्रमे २०.५९%, ७.१४% व १६.२२% होते. २००१ मध्ये २२.५२%, १०.०४% व १८.६६% तर २०११ मध्ये ३०.१५%, ७२.२३% व ४३.५६% होते. म्हणजेच परभणी जिल्ह्याच्या मानाने नांदेड नागरीकरणत अनुसूचित जाती-जमातींची लोकसंख्या जास्त आढळते.

नांदेड व परभणी जिल्ह्यातील अनुसूचित जाती व अनुसूचित जमातींच्या लोकसंख्येचा दशवार्षिक वृद्धिदर

अनुसूचित जातींचे प्रमाण १९९१ ते २००१ मध्ये नांदेड जिल्ह्याचे ग्रामीण प्रमाण हे १५.६७% होते. त्यात स्त्रियांचे व पुरुषांचे प्रमाण अनुक्रमे १५.५६% व १५.७९% होते. तर अनुसूचित जमातींचे हेच प्रमाण अनुक्रमे -१०.९४% व -१०.६६ होते. एकूण -१०.८०% होते. तर नागरी प्रमाण ३३.३३% पुरुष १५.३८% स्त्रिया होते. त्याचप्रमाणे परभणी जिल्ह्याचे प्रमाण अनुसूचित जाती १८.७५% व अनुसूचित जमाती ६२.५०% होते. याचाच अर्थ नांदेड व परभणी जिल्ह्यांतील

अनुसूचित जातींची वर्गवारी पाहता ग्रामीण भागापेक्षा नागरी विभागात जास्त लोकसंख्या एकवटलेली दिसते. तर नांदेड जिल्ह्यापेक्षा परभणी जिल्ह्याचे प्रमाण जास्त आढळून येते.

२००१-२०११ मध्ये नांदेड व परभणी जिल्ह्यातील वृद्धिदर अनुक्रमे ८.०७%, ११८७.००% व १५१.९७% होता. तर परभणीचा १९४.५०%, ६३२३.०८% होता. विभागात अनुसूचित जाती-जमातींच्या लोकसंख्येचे प्रमाण नागरी भागाच्या तुलनेत ग्रामीण भागातून उच्च आढळत असले तरी ग्रामीण व नागरी भागातील दोन्ही जिल्ह्यांमधून अनुसूचित जातींच्या तुलनेत अनुसूचित जमातींचे प्रमाण कमी दिसते. विशेषतः नागरी भागातून ते खूपच कमी आढळते. याचाच अर्थ अनुसूचित जमातींमधील लोकसंख्या अनुसूचित जातींमधील लोकसंख्येच्या तुलनेत स्थलांतर खूप कमी प्रभावित झाल्याचे दिसते.

